



وزارت تحصیلات عالی ا.ا.
مؤسسه تحصیلات عالی جهان
معاونیت امور علمی
پوهنځی اقتصاد
کمیتہ پلان و پالیسی



پلان استراتژیک (1401 – 1405)

بِسْمِ اللّٰهِ الرَّحْمٰنِ الرَّحِیْمِ

فهرست مطالب

| | |
|----|--|
| 8 | پیشگفتار..... |
| 10 | چارچوب برنامه استراتژیک پوهنتون ها..... |
| 11 | فصل اول..... |
| 11 | شناخت و معرفی پوهنخی اقتصاد موسسه تحصیلات عالی جهان..... |
| 11 | سبب ایجاد..... |
| 11 | اهداف..... |
| 11 | امکانات..... |
| 12 | ساختار تشکیلات پوهنخی اقتصاد..... |
| 13 | حقایق و ارقام..... |
| 14 | فصل دوم..... |
| 14 | تدوین استراتژی ها..... |
| 14 | دیدگاه..... |
| 14 | ماموریت پوهنخی اقتصاد موسسه تحصیلات عالی جهان..... |
| 14 | ارزش ها..... |
| 15 | اهداف استراتژیک پوهنخی..... |
| 15 | اولیت استراتژی ها..... |
| 15 | حکومنداری خوب..... |
| 16 | استقلالیت مالی..... |
| 16 | مبارزه با فساد..... |
| 17 | بروکراسی اداری..... |

| | |
|---------|--|
| 17..... | تحقیقات علمی. |
| 18..... | فعالیت های علمی |
| 18..... | برنامه های علمی. |
| 18..... | گسترش تعداد اعضای کادر علمی |
| 19..... | انکشاف و بازنگری نصاب تحصیلی |
| 20..... | نوسازی مواد تدریسی |
| 22..... | ارزیابی و ارزشیابی اکادمیک پوهنهی اقتصاد مؤسسه تحصیلات عالی جهان |
| 22..... | نظارت و ارزیابی |
| 23..... | فعالیت های اکادمیک. |
| 23..... | دسترسی تکنالوژی معلوماتی. |
| 24..... | آموزش الکترونیک: |
| 24..... | وب سایت پوهنهی اقتصاد مؤسسه تحصیلات عالی جهان |
| • | نشر موضوعات مختلف و مرتبط به پوهنهی و کمیته های آن؛ |
| 24..... | کتابخانه الکترونیکی |
| 25..... | تفاهم نامه |
| 25..... | نقش پوهنهی اقتصاد در انکشاف جامعه. |
| 26..... | کسب عواید. |
| 26..... | رعایت جندر. |
| 27..... | جدول تعداد اساتید و کارمندان با تفکیک جنسیت |
| 27..... | دسترسی به تحصیلات عالی و حمایت از محصلان . |
| 28..... | آشنایی محصلین جدید الشمول با اصول و ارزش های پوهنهی. |
| 28..... | ایجاد برنامه های آموزشی کوتاه مدت. |
| 28..... | پروژه های آموزشی برای کارمندان سکتور دولتی و خصوصی. |
| 29..... | زیر بناها. |
| 29..... | برنامه های ساختمانی. |

| | |
|---------|---|
| 30..... | فصل سوم |
| 30..... | تحلیل عوامل محیطی |
| 30..... | شناسایی و تحلیل انتظارات ذینفعان. |
| 32..... | نیازمندی ها و انتظارات ذینفعان |
| 32..... | نیازمندی ها و انتظارات وزارت تحصیلات عالی عبارتند از: |
| 32..... | 3 نیازمندی ها و انتظارات اعضای کادر علمی : |
| 32..... | 4 نیازمندی ها و انتظارات کارمندان اداری: |
| 32..... | 5 نیازمندی ها و انتظارات محصلان: |
| 33..... | 6 نیازمندی ها و انتظارات فارغ التحصیلان: |
| 33..... | 7 نیازمندی ها و انتظارات سایر مؤسسات: |
| 33..... | 8 نیازمندی ها و انتظارات پوهنتون های خارجی: |
| 33..... | جمع بندی شناخت محیط خارجی در قالب فرصت ها و تهدیدات. |
| 34..... | تحلیل عوامل محیط داخلی |
| 34..... | قوت ها : |
| 34..... | ضعف ها: |
| 36..... | ارزیابی و تحلیل محیط خارجی. |
| 38..... | مقایسه عوامل داخلی و خارجی (تحلیل و تعیین موقعیت). |
| 38..... | روش مقایسه عوامل داخلی و خارجی. |
| 38..... | متریکس نه خانه یی . |
| 40..... | مقایسه عوامل محیطی توسط روش (SWOT). |
| 40..... | تحلیل سوات (SWOT). |

- 43..... استراتژی های تهاجمی.
- 43..... استراتژی های محافظه کارانه.
- 43..... استراتژی های رقابتی.
- 43..... استراتژی های تدافعی.
- 45..... فصل چهارم
- 45..... تصمیم گیری یا انتخاب استراتژی های ممکن
- 45..... انتخاب استراتژی ها.
- 45..... پوهنچی وبه سطح دیپارتمنت های مختلف.
- 45..... ستراتیژی های انتخاب شده پوهنچی اقتصاد مؤسسه تحصیلات عالی جهان.
- 45..... بهبود، ارتقاء و انکشاف بخش های مالی و اداری پوهنچی:
- 45..... دسترسی به تحصیلات عالی:
- 46..... حکومتداری خوب:
- 46..... ارتقاء بخش علمی و تحقیقی و تولید علم:
- 46..... کاربرد سازی علوم:
- 47..... اولویت بندی استراتژی ها به اساس QSPM
- 51..... تعیین اولویت استراتژیک.
- 54..... برنامه عمل کاهش بروکراسی و کاغذپرانی برنامه عمل تطبیق قوانین و مقررات
- 54..... برنامه عملی گزارش دهی به مسؤلان برنامه عمل مبارزه با فساد
- 54..... برنامه عمل پاسخگویی به مردم و ایجاد شفافیت
- 54..... برنامه عمل حق دسترسی به اطاعات
- 54..... انجام فعالیت ها مطابق قوانین لوائح ، مقررات و طرز العمل ها تایید شده
- 54..... کاهش فساد و ایجاد شفافیت؛ افزایش روحیه پاسخگویی؛ کاهش بروکراسی؛
- 54..... دیجیتالی سازی سیستم پوهنچی؛
- 54..... تطبیق قوانین ، لوائح مقررات و طرز العمل ها

| | |
|----|---|
| 54 | حکومتداری خوب |
| 54 | برنامه عمل افزایش کمیت محصلان به اساس نیازمندی های بازار برنامه عملی برای توامیت ها |
| 54 | انجام فعالیت ها برای آماده نمودن فضا مناسب به تدریس |
| 54 | انجام خدمات بهتر برای جذب محصلان |
| 54 | نظارت از انجام و تطبیق سیستم کریدیت در سیستم درسی |
| 54 | امضا تفاهم نامه همراهی نهاد ها برای کار اموزی و سیر علمی محصلان |
| □ | 54 افزایش کمیت محصلان؛ افزایش دسترسی زنان به تحصیلات عالی؛ |
| □ | 54 فراهم ساختن فضا مناسب درسی |
| □ | 54 افزایش کمیت محصلان |
| □ | 54 تقویت تطبیق سیستم کریدیت |
| □ | 54 فراهم سازی کار اموزی و سیر های علمی برای محصلان |
| 54 | دسترسی به تحصیلات عالی |
| 56 | فصل پنجم |
| 56 | اجراء استراتیژی |
| 56 | ۱: ایجاد مرکز تحقیقاتی پوهنخی اقتصاد مؤسسه تحصیلات عالی جهان : |
| 56 | ۲: بهبود یافتن امکانات کمیته تضمین کیفیت : |
| 56 | ۳: بروز سازی نصاب براساس نیازمندی بازار کار : |
| 56 | ۴: ایجاد برنامه ماستری : |
| 57 | ۵: تطبیق روش های نوین تدریس: |
| 57 | به صورت عموم موارد ذیل شامل پروگرام اکادمیک میگردد: |
| 61 | پلان مالی پنج ساله، پوهنخی اقتصاد (از سال 140۱ الی 140۵). |
| 65 | پلان کاری سال 1401 |
| 76 | پلان کاری سال 1402 |
| 85 | پلان کاری سال 1403 |

| | |
|----------|--|
| 94..... | پلان کاری سال 1404 |
| 104..... | پلان کاری سال 1405 |
| 114..... | تأیید کمیته پلان وپالیسی |
| 114..... | تأیید شورای علمی پوهنجی اقتصاد |
| 114..... | تأیید شورای علمی مؤسسه تحصیلات عالی جهان |

پیشگفتار

تحصیلات عالی معیاری بهتر از اولویت های اساسی وزارت تحصیلات عالی برای رشد و شکوفایی جامعه، انکشاف متوازن، تقویت هویت ملی، اداره مؤثر و کارا، تأمین صلح و ثبات دایمی کشور می باشد. هر نهاد و مؤسسه در صدد آن است که در انکشاف جامعه نقش بازی

کرده و فعالیت های خویش را مؤفقانه و به شکل درست آن انجام دهد و به اهداف تعیین شده برسد. بدون شک که جهت رسیدن به اهداف مؤسساتی نیاز به برنامه ریزی های بلند مدت است

پوهنخی اقتصاد در چوکات مؤسسه تحصیلات عالی جهان در سال ۱۳۹۱ با تخصص سه رشته اداره و تجارت، امور مالی و بانکی و منابع بشری تأسیس شده است و انگیزه ایجاد این پوهنخی نظر به اساس تقاضای بازار کار میباشد و با اهداف دقیق با رعایت معیارهای علمی آکادمیک فعالیت می نماید .

این پوهنخی تلاش دادر که در انکشاف جامعه نقش بازی کرده و فعالیت های خویش را مؤفقانه و به شکل درست آن انجام دهد و به اهداف تعیین شده برسد. بدون شک که جهت رسیدن به اهداف پ پوهنخی نیاز به برنامه ریزی های است که پلان استراتژیک پوهنخی چگونگی رسیدن به اهداف تعیین شده را نشان داده است.

این پوهنخی در نظر دارد برنامه های خویش را با در نظر داشت محتوای پلان استراتژیک بهبود و انکشاف دهد و تلاش می نماید که برنامه های جدید را در عرصه های مدیریتی، تربیتی، تحقیقی، امضای تفاهم نامه ها و همچنان فراهم سازی صنوف درسی، انکشاف کتابخانه مدرن و پیشرفته، مرکز تحقیقات علمی، ظرفیت سازی کامل استادان و کارمندان و سایر موارد را که سبب تقویت و اعتبار علمی پوهنخی اقتصاد می شود، تقویت بخشد.

در اخیر از تلاش های اعضای کمیته تدوین و نظارت از تطبیق پلان استراتژیک که در تدوین این پلان بسیار زحمت کشیدن، از استادان محترم، کارمندان واحد اداری و محصلان عزیز که در تهیه پلان و نظر سنجی آن نظریات سازنده شان را با ما شریک ساختند و ما را کمک کردند قلباً سپاسگزاری نمایم.

با احترام

حنیف الله بشار

رئیس پوهنخی اقتصاد

چارچوب برنامه استراتژیک پوهنتون ها

چارچوب برنامه استراتژیک پوهنتون ها در سه مرحله مطرح شده است. نخستین مرحله، مرحله تدوین ، شامل معرفی مختصر- موسسه، فعالیت ها و استراتژی ها قبلی، تعیین دیدگاه، مأموریت، ارزشها، اهداف استراتژیک ، تحلیل عوامل محیطی و اولویت های وزارت تحصیلات عالی می شود. مرحله دوم، مرحله اجزا که شامل انتخاب استراتژی های ممکن، تعیین اولویت های استراتژیک، تعیین اهداف کوتاه مدت، برنامه عمل، تدوین بودجه ، تجدید ساختار موسسه و تخصیص منابع می شود. مرحله سوم شامل ارزیابی می شود.



فصل اول

شناخت و معرفی پوهنخی اقتصاد موسسه تحصیلات عالی جهان

سبب ایجاد

پوهنخی اقتصاد موسسه تحصیلات عالی جهان غرض آموزش و تحقیقی کادر های جوان و مسوولیت پذیر و تامین رفاه مادی و سلامتی معنوی کشور در راستای تربیه نسل جوان از طریق ظرفیت ها و بهره گیری های علمی و قابلیت های کاری متناسب با احوال جامعه و نیازمندی های عصر امروزی ایجاد گردیده است.

اهداف

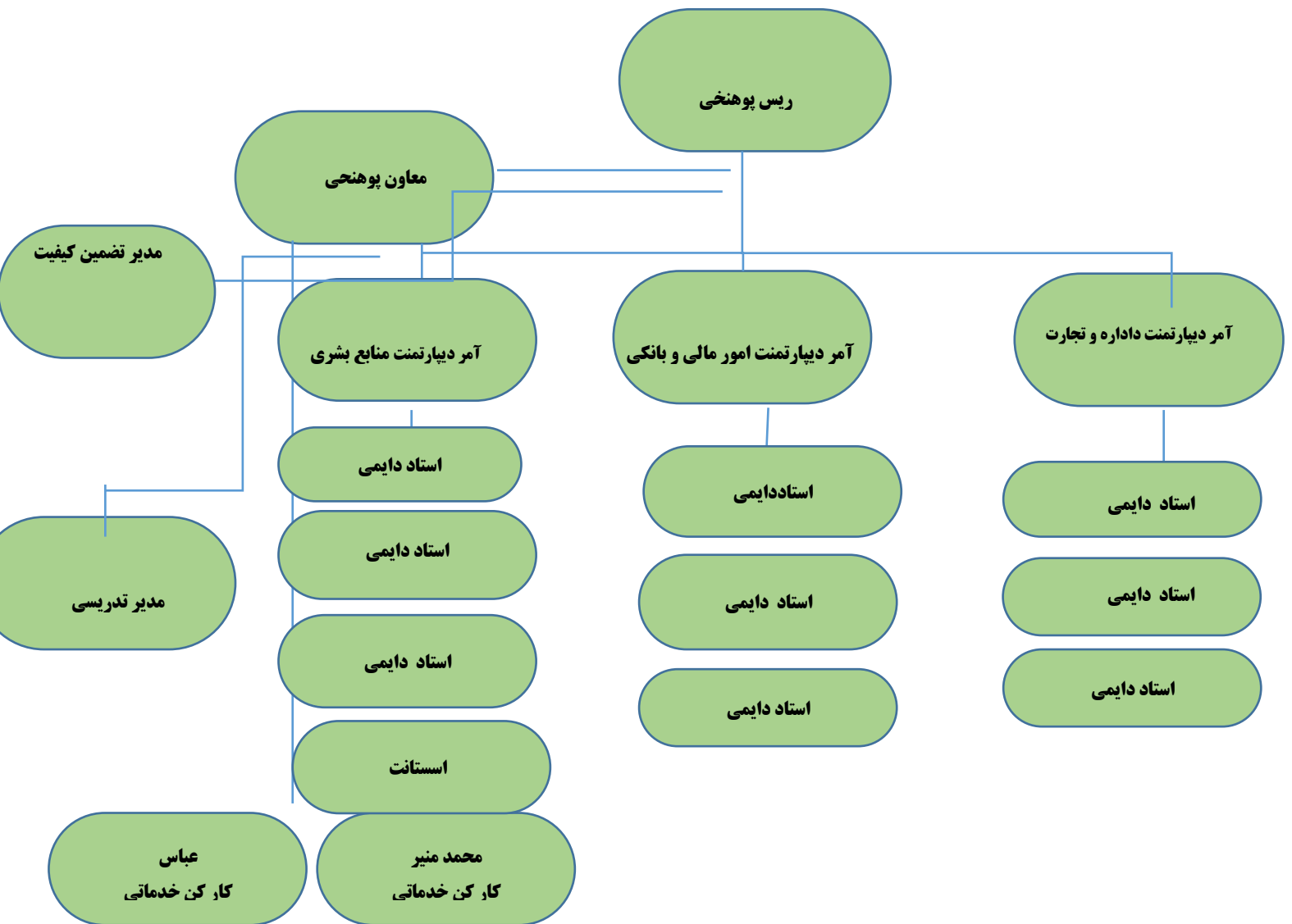
- سهمگیری فعال به امور تحقیقاتی؛
- حکومت داری خوب
- بازنگری متداوم کریکولم، مفردات و مواد درسی مطابق نیاز بازار کار؛
- ارتقای ظرفیت های علمی استادان و محصلان با اعزام آنها به بورسیه ها و تدویر برنامه های ارتقای ظرفیت؛
- آموزش الکترونیک .
- تأمین روابط و امضای توامیت ها و همکاری های علمی با نهاد های داخل کشور؛
- تقویت و بهبود روش های نوین تدریس؛
- آماده نمودن فضای مناسب تحصیلی؛
- نهادینه کردن فرهنگ مدیریت مشارکتی؛
- تربیه محصلان با درک عالی، به مثابه شهروندان روشن فکر، مسؤول و منتقد، دارای ظرفیت لازم و اندیشه های مبتنی بر تعهد اجتماعی، بردباری و احترام متقابل.

امکانات

- استادان مجرب با درجه تحصیلی ماستر و دکتور
- صنوف مجهز با داشتن ال سی دی و پراجکتور
- کتابخانه فزیک و الکترونیک
- سالون کانفرانس

- مرکز زبان های خارجی به سطح موسسه .
- خوابگاه کارمندان و استادان
- کفتریا
- فضا مناسب و آرام برای تدریس

ساختار تشکیلات پوهنخی اقتصاد



حقایق و ارقام

| تعداد مجموعی محصلان | |
|---------------------|--|
| 1712 | تعداد مجموع محصلان پوهنځی اقتصاد |
| 12 | تعداد مجموعی کارمندان اکادمیک تمام وقت |
| ندارد | تعداد مجموعی کارمندان اکادمیک نیمه وقت |
| 6 | تعداد مجموعی کارمندان اداری |
| ۲ | تعداد مجموعی کارمندان تخنیکي و خدماتي |

فصل دوم

تدوین استراتژی ها

دیدگاه

پوهنخی اقتصاد مصمم است تا در آینده به عنوان یکی از بهترین پوهنخی های تحصیلی در عرصه ارائه خدمات علمی و تحقیقی در زمینه دانش مدیریتی ، امور مالی و مدیریت تشبثات مطابق با معیار های ملی و منطقه ای تبدیل گردد.

ماموریت پوهنخی اقتصاد موسسه تحصیلات عالی جهان

پوهنخی اقتصاد با ارائه دانش نظری و مهارت های عملی مبتی بر روش های نوین تدریس و انجام تحقیقات علمی در راستای آموزش و تقدیم کادر های متخصص رسالتمند فعالیت می نماید

ارزش ها

1. پایبندی به ارزش های اسلامی و ملی ؛
2. مسوولیت پذیری ؛
3. وطن دوستی ؛
4. مدیریت سالم ؛
5. آزادی اکادمیک ؛
6. شفافیت در پیشبرد امور ؛
7. رعایت اصل آزادی و آزادی بیان ؛
8. ایجاد روحیه همکاری با کارمندان ؛
9. نهادینه سازی فرهنگ تحقیقاتی.
10. ارائه خدمات تحصیلی با کیفیت و معیاری.
11. رعایت قوانین ، مقررات ، لوایح ، طرزالعمل ها و سایر اسناد تقنینی نافذ درکشور..

اهداف استراتژیک پوهن‌خ‌ی

پوهن‌خ‌ی اقتصاد مؤسسه تحصیلات عالی جهان با توجه به پیشرفت‌های چشمگیر در عرصه توسعه برنامه‌های علمی، تربیه رهبران، مدیران، پاسخگو به نیاز بازار کار را به این اهداف، همواره فعالیت‌های علمی خویش را به شکل بهتر ر انجام داده بازنگری نموده است و درمطابقت با قوانین وزارت تحصیلات عالی در صدد بهتر ساختن شرایط تحصیلی برای نسل جوان کشور اعم از دختران و پسران تلاش خویش را به خرج داده و میدهد. اهداف برنامه پلان استراتژیک پوهن‌خ‌ی اقتصاد شامل تطبیق برنامه‌های تحقیقی، پروگرام‌های اکادمیک، دسترسی به تحصیلات عالی، ایجاد زیربنا‌های مناسب برای تدریس یک امر حیاتی حساب میشود. بنابر آن اهداف پوهن‌خ‌ی اقتصاد را می‌توان به صورت زیر مشخص نمود:

- سهمگیری فعال به امور تحقیقاتی؛
- حکومت داری خوب
- بازنگری متداوم کریکولم، مفردات و مواد درسی مطابق نیاز بازار کار؛
- ارتقای ظرفیت‌های علمی استادان و محصلان با اعزام آنها به بورسیه‌ها و تدویر برنامه‌های ارتقای ظرفیت؛
- آموزش الکترونیک .
- تأمین روابط و امضای توامیت‌ها و همکاری‌های علمی با نهاد‌های داخل کشور؛
- تقویت و بهبود روش‌های نوین تدریس؛
- آماده نمودن فضای مناسب تحصیلی؛
- نهادینه کردن فرهنگ مدیریت مشارکتی؛
- تربیه محصلان با درک عالی، به مثابه شهروندان روشن فکر، مسؤول و منتقد، دارای ظرفیت لازم و اندیشه‌های مبتنی بر تعهد اجتماعی، بردباری و احترام متقابل.

اولیت استراتژی‌ها

حکومتداری خوب

این موارد از جمله اولویت‌های اساسی پوهن‌خ‌ی اقتصاد مؤسسه تحصیلات عالی جهان جهت رسیدن به اهداف بوده که برنامه‌های ذیل را عملی خواهد نمود:

- ✓ ایجاد فضای اعتماد بین همه کارمندان اکادمیک ، کارمندان اداری ، کارکنان خدماتی و استادان پوهنچی ؛
- ✓ مبارزه با فساد اداری .
- ✓ افزایش شفافیت و پاسخ دهی
- ✓ تطبیق قوانین لوایح و طرزالعمل ها
- ✓ تطبیق سیستم اصل مکافات ومجازات
- ✓ ایجاد یک سیستم منظم اداری جهت بهتر شدن امور اداری چون: جذب کارمندان با داشتن سطح علمی بلند ، انکشاف سطح علمی کارمندان اداری و استادان و استفاده از تکنالوژی در پوهنچی ؛
- ✓ ایجاد فضای باز وسالم جهت شنیدن سمع شکایات محصلان واعضای کادر های علمی .
- ✓ توجه به مسایل جندر: ایجاد سهولت ها به طبقه ذکور و اناث در ابعاد مختلف البته برای استادان ، کارمندان اداری ، کارکنان خدماتی و محصلین ؛
- ✓ توجه جدی به بلند رفتن جایگاه پوهنچی در نقش انکشاف جامعه با ارایه خدمات بهتر در سطح کشور.

استقلالیت مالی

موجودیت استقلالیت مالی در پوهنچی یک اصل بوده و این امر یک پوهنچی را در رسیدن به اهداف پیش بینی شده و استفاده مؤثر از عواید و درآمد شان کمک می کند. بناءً می توان گفت این پوهنچی دارای استقلالیت و استقراریت مالی است و بدون شک که فیس تحصیلی ، کارت هویت ، دیپلوم و ترانسکرپیت منبع عایداتی این پوهنچی به شمار می رود.

مبارزه با فساد

هیات رهبری پوهنچی اقتصاد متعهد و مصمم بر این بوده که با تمام انواع فساد مبارزه و مقابله خواهد کرد. چون این نهاد باورمند است در صورت دیده شدن ویا تحقق نوعی از فساد تمام دستگاه خراب می شود. هیات رهبری پوهنچی اقتصاد در رابطه به موضوعات ذیل با انواع فساد مبارزه کرده و شفافیت را تامین می کند:

- ✓ تقرر استادان و کارمندان اداری و خدماتی ؛
- ✓ پرداخت حقوق مادی و معنوی تمام کارمندان به شمول کادری ، اداری و خدماتی ؛
- ✓ فراهم سازی زمینه های درسی برای محصلان
- ✓ تامین زمینه دسترسی به امکانات آموزشی ؛
- ✓ کنترول حاضری کارمندان
- ✓ کنترول حاضری محصلان

- ✓ رسیدگی به شکایات کارمندان
- ✓ رسیدگی به شکایات محصلان
- ✓ رسیدگی به شکایات عدم قناعت از ارزیابی امتحانات
- ✓ توزیع امکانات

بروکراسی اداری

هرچند در بسیاری ادارات بروکراسی طولانی یک معضله بزرگ است اما هیات رهبری این پوهنچی کوشش می کند که این پروسه را ضمن اینکه شفاف بسازد تا حدی آسان تر نماید. چون باورمند هستیم که بروکراسی طولانی سبب سکتگی در کار می گردد.

این پوهنچی در بخش های مراسلات اداری ، توزیع دیپلوم و ترانسکریپت ، مونوگراف های محصلان ، مقالات علمی تحقیقی محصلان با ایجاد یک دیتابیس منظم بروکراسی طولانی را از بین برده است

تحقیقات علمی.

تحقیق از جمله مهم ترین بخش و بحث های مندرج پلان استراتژی یک نهاد ها به شمار می رود. در اصل انجام کار های تحقیقاتی و پروژه های تحقیق سبب بلند برفتن جایگاه نهاد شده و اعضای کادری را ضمن اینکه به کار شیوه های تحقیق آشنا می سازد آنها را به انجام پروژه های تحقیقاتی تشویق می کند.

به خاطر مؤثر تمام شدن کار های تحقیقاتی کمیته های تحقیق در سطح پوهنچی و دیپارتمنت ها ایجاد گردیده و قرار است تا سال ۱۴۰۴ هجری شمسی کمیته متذکره فعال تر گردیده و نقش شان در تولید دانش بارز تر گردد. از سوی دیگر جهت نهادینه شدن فرهنگ تحقیق و انجام پروژه های تحقیق مؤثر و کارا اداره پوهنچی اقتصاد مؤسسه تحصیلات عالی جهان همه سالانه حدود (۳۰۰۰۰۰) افغانی را جهت انجام کار های تحقیقاتی و مبلغ (۳۰۰۰۰۰) افغانی را به خاطر چاپ آثار استادان و مقالات شان تخصیص می دهد.

کمیته های تحقیق مسوولیت تدویر ورکشاپ های رورش تحقیق ، آگاهی دهی چگونگی انجام کار های تحقیقاتی برای استادان و محصلان ، معرفی روش های نوین تحقیق ، کنترل و بررسی مقالات و پرورپوزل های استادان را به عهده دارد.

- زمینه سازی برای نشر مقالات علمی در داخل و خارج از کشور.
- ایجاد لب تحقیقاتی .

- زمینه سازی در مورد دسترسی به ژورنالهای بین المللی .
- تخصیص بودجه انکشافی برای تحقیقات علمی .
- چاپ کتب درسی 0
- توسعه دادن در نشرات علمی و تحقیقاتی

فعالیت های علمی.

هیات رهبری پوهنجی اقتصاد مؤسسه تحصیلات عالی جهان با در نظر داشت امکانات و فرصت های دست داشته خود با ادارات داخلی روابط خویش را تامین نموده و فعالیت های عملی را در داخل کشور انجام می دهد

برنامه های علمی.

نقش کلیدی هر پوهنجی ارایه خدمات با کیفیت علمی ، تحقیقی و تدریسی می باشد. این پوهنجی از بدو تأسیس خویش تا حال در راستای تربیه مدیران ، رهبران ، قضات پاسخگو مطابق به نیاز بازار کار کشور کار و فعالیت نموده ، تربیه مدیران ، رهبران و قضات پاسخگوی مسلکی را در سرخط اهداف پلان استراتژییک خویش قرار داده و تمام فعالیت ها را به منظور رسیدن به این اهداف والای انسانی عیار نمود ه است . پوهنجی اقتصاد مؤسسه تحصیلات عالی جهان ، به منظور تحقق اهداف علمی و تحقیقی خویش و تربیه مدیران ، رهبران به جذب کادرهای علمی جوان اقدام نموده ، زمینه رشد و انکشاف ظرفیت های علمی آنها را از طریق اعطای بورسیه های تحصیلی و کورس ها را مساعد ساخته است . در بخش برنامه های علمی قرار است پوهنجی اقتصاد برنامه ماستری خویش را در بخش اداره و تجارت آغاز نماید .

- ایجاد برنامه ماستری در بخش اداره و تجارت .
- کسب اعتبار دهی

گسترش تعداد اعضای کادر علمی

هرچند پوهنجی اقتصاد مؤسسه تحصیلات عالی جهان یک پوهنجی جوان است که فعلاً تشکیل موجودی یک تشکیل نسبتاً مناسب بوده و به حدی میباشد که نیازمندی های محصلان را فراهم سازد. اکنون تناسب استاد و محصل تقریباً (۳۰) است که این مورد بیانگر خوب تعداد اعضای کادری است. در کنار آن و با گسترش تشکیل پوهنجی الی سال (۱۴۰۴) خورشیدی به تعداد (۱۰۵) استاد را به سویه دکتر و ماستر داشته باشد .

انکشاف و بازنگری نصاب تحصیلی

بازنگری نصاب از جمله موضوعات مهم در نهاد های تحصیلی به شمار می رود. هیات رهبری پوهنهی اقتصاد مؤسسه تحصیلات عالی جهان یکی از مهم ترین عناصر در نظام تحصیلات عالی و پوهنتون کریکولم ها و برنامه های درسی هستند که نقش تعیین کننده و غیر قابل انکاری را در راستای تحقیق اهداف و رسالت های آموزش عالی از نظر کمی و کیفی ایفا می کنند. با توجه با این وزارت تحصیلات عالی در تدوین کریکولم های معیاری مورد توجه وزارت تحصیلات عالی بوده و با برگزاری سمپوزیم های ملی تلاش نموده است تا با در نظر داشت معیارهای جهانی تدوین نماید. پوهنهی اقتصاد مؤسسه تحصیلات عالی جهان در دیپارتمنت های خویش کریکولم های معیاری که از جانب وزارت محترم تحصیلات عالی تایید شده را تطبیق می نماید.

کمیته نصاب در سطح پوهنهی ایجاد گردیده تا بر تطبیق معیاری کریکولم و آوردن اصلاحات مورد نیاز برآن عمل و نظارت کند، بر علاوه کمیته های فرعی آن نیز در سطح دیپارتمنت ها فعالیت می نماید مطابق لایحه کریدت وزارت تحصیلات عالی، به پوهنهی ها اجازه می دهد تا 20 فیصد از تغییرات مورد نیاز را در کریکولم های موجود و با توجه به نیاز های علمی و بازار کار اصلاحات لازم را در آن درج نمایند.

هیات رهبری پوهنهی اقتصاد مؤسسه تحصیلات عالی جهان در قسمت به روز سازی کریکولم استادان و محصلان را شامل پروسه ساخته، و در مراحل مختلف آن نظریات آنها را اخذ میکند. به همین منظور سمستروار کورس های آگاهی دهی و نظر خواهی دایر گردیده پیرامون موضوع معلومات آرایه می گردد. مهم ترین اهداف این مورد عبارتند از:

- بررسی و ارزیابی کریکولم های موجود و شناخت چالش ها و نواقص آن ؛
- بررسی و ارزیابی مفردات و منابع درسی و مطابقت آن با کریکولم های نهاد های تحصیلات علی دیگر ؛
- ارزیابی ضرورت های موجوده در بازار کار و مطابقت دادن کریکولم به آن جهت مشبوع ساختن نیاز های جامعه ؛
- اصلاح و بازنگری کریکولم با رویکرد تحقیق محور ساختن تحصیلات عالی و درج مضامین کاربردی و مورد نیاز،
- تهیه محتوای درسی با استفاده از منابع علمی جدید و تاکید بر استفاده از روش های نوین تدریس بر اساس لایحه کریدت وزارت تحصیلات عالی و تصویب آن در شورای علمی پوهنهی ها و شورای علمی مؤسسه ؛
- پیشنهادات موارد مورد نیاز به وزارت محترم تحصیلات عالی.

نوسازی مواد تدریسی

یکی از جمله موارد با ارزش در روند تدریس تجدید ، انکشاف و به روز ساختن مواد درسی در مطابقت با پیشرفت های علمی ، تکنیکی و مطابق بازار کار است که این مورد جزء مهم پلان استراتژیک این پوهنخی میباشد. این پوهنخی متعهد است که همه ساله مواد درسی خود را تجدید نظر نموده و آنرا با در نظر داشت ضروریات بازار کار تهیه نماید. که البته در این مورد نظر استادان ، محصلان ، فارغ التحصیلان و کارفرمایان نیز گرفته شده و در پرتو آن اجراءات صورت می گیرد.

پوهنخی اقتصاد مؤسسه تحصیلات عالی جهان در کنار موارد ذکر شده توسعه انکشاف تکنالوژی معلوماتی را یک ضرورت حیاتی برای توسعه فعالیت های علمی و تدریسی دانسته ، معتقد است که سیستم معاصر تدریس باید همگام با کار برد تکنالوژی پیش برده شود لذا تجهیز صنوف درسی و استفاده از تکنالوژی معلوماتی را شامل پلان استراتژیک نموده است. آموزش از راه دور امروز در جهان به یک فرهنگ بین المللی تبدیل شده و پوهنخی اقتصاد مؤسسه تحصیلات عالی جهان خواهان آن است تا در آینده با مساعد شدن شرایط لازم از آن استفاده عملی نماید. قسمت دیگری از پروگرام های علمی که یکی از اهداف عمومی پلان استراتژیک را میسازد عبارت از تطبیق برنامه ارتقای کیفیت و اعتباردهی در سطح این پوهنخی میباشد. انکشاف فعالیت ها ارتقای کیفیت در سطح پوهنخی اولویت کاری این پوهنخی را تشکیل میدهد. به صورت عموم موارد ذیل شامل پروگرام اکادمیک میگردد:

- تطبیق معیارهای ارتقای کیفیت ؛
- تربیه مدیران ، رهبران ، متخصص و آگاه با روحیه اسلامی و انسان دوستی ؛
- ارتقای سطح دانش مسلکی - تخصصی استادان و به راه اندازی پروگرامهای ماستری و دکتورا ؛
- فراهم سازی و برگزاری کنفرانسهای علمی ؛
- امضای توامیت های علمی و اکادمیک با پوهنتون های داخلی و خارجی ؛
- ایجاد دیپارتمنت جدید بر اساس نیاز سنجی.

همچنین پوهنخی اقتصاد مؤسسه تحصیلات عالی جهان در تلاش است که سطح علمی همه پرسونل (استادان ، کارمندان اداری و خدماتی) را با استفاده از روش های مختلف بلند برد که خلاصه برنامه های پلان شده قرار ذیل است:

- معرفی استادان به بورسیه های کوتاه مدت و دراز مدت جهت بلند رفتن سطح آگاهی و تحصیلی شان ؛
- معرفی کارمندان اداری به ورکشاپ ها و بورسیه های تحصیلی جهت بلند رفتن ظرفیت علمی شان ؛

- معرفی کارمندان خدماتی به کورس های سواد آموزی و اولویت دادن در جذب افراد باسواد ؛
 - تلاش جهت بستر سازی برای برنامه های ماستری و دوکتورا در سطح پوهنچی و انکشاف برنامه های موجود جهت سهم گیری در بلند بردن سطح دانش افراد کشور و رشد پایدار جامعه ؛
 - تلاش در قسمت تهیه کریکولم درسی مطابق نیاز بازار کار و آماده سازی لکچر نوت ها کتب مطابق معیار های قبول شده ملی ؛
 - استفاده و دسترسی به تکنالوژی در ابعاد مختلف جهت بهتر شدن روند تدریس ؛
 - کوشش به امور اداری جهت استفاده بهتر از امکانات به وجود آمده جهانی و جلوگیری از فساد و بوروکراسی ؛
 - فراهم سازی زمینه کاریابی بهتر برای فارغ التحصیلان این پوهنچی ؛
 - ارتقای ظرفیت ها: پوهنچی اقتصاد مؤسسه تحصیلات عالی جهان همواره در سدد آن بوده است تا بتواند از برنامه های سطح علمی کارمندان اداری و کادری این پوهنچی را بالا ببرد این در راستا پوهنچی اقتصاد مؤسسه تحصیلات عالی جهان قرار است به تعداد ۵ تن از اساتید خویش را به کشور های بیرونی جهت پیشبرد دوره تحصیلی دکترا اعزام نمایند و همچنان به تعداد ۳ تن از اساتید دایمی خویش را جهت اخذ ماستری به کشور های بیرونی اعزام نمایند
 - ارتقای ظرفیت مدیریتی: پروگرام های ارتقای ظرفیت مدیریتی برای مسوولین بخش های مختلف اداری و آمرین دیپارتمنت ها دایر خواهند شد. این پروگرام ها در بر گیرنده ی موارد ذیل می باشد.
 1. آموزش کورس های مسلکی برای کارمندان ؛
 2. دایر نمودن کورس های آموزشی برای کارمندان
 3. تدویر برنامه های آموزشی برای کارمندان کتابخانه.
- پوهنچی اقتصاد مؤسسه تحصیلات عالی جهان در چارچوب تشکیلاتی خود مدیریت تضمین کیفیت را دارد که به تعقیب آن کمیته تضمین کیفیت در سطح دیپارتمنت ها تشکیل گردیده است . فعالیت های عمده این کمیته عبارتند از: ارزیابی خودی اساتید، دیپارتمنت ها در سطح پوهنچی میباشد که گزارش سمستر وار ارزیابی خودی و سالانه خویش را به شورای علمی ارائه می دارد.
- مدیریت تضمین کیفیت همراه با شورای علمی پوهنچی روی نیاز سنجی اکادمیک در ایجاد دیپارتمنت های جدید کار می کند ؛
- مدیریت تضمین کیفیت از تطبیق درسی کریکولم درسی و تطبیق تقسیم اوقات درسی در پوهنچی نظارت می کند ؛

مدیریت تضمین کیفیت از شیوه تدریس و شیوه محصل محوری درپوهنچی نظارت می نماید ، و راه کارهای مشخص ؛ مدیریت نامبرده در قسمت تهیه پلان های علمپاتی ، انفرادی و کاری شعبات مربوط را کمک می کند ؛

مساعدا نمودن برنامه های ارتقای ظرفیت

پوهنچی اقتصادمؤسسه تحصیلات عالی جهان باورمند است که ارتقاء ظرفیت استادان و محصلین از مسیر تدویر ورکشاپ ها، سمینارها، کنفرانس های علمی و تدویر نشست های علمی مانند :رونمایی کتاب، تدوین مجلات علمی، برگزاری نشست های دانشجویی امکان پذیر است . از این رو تلاش دارد تا با تدویر برنامه متذکره در مسیررشد، بالندگی و ارتقای ظرفیت اساتید و محصلین خود گام های عملی بردارد.

ارزیابی و ارزشیابی اکادمیک پوهنچی اقتصاد مؤسسه تحصیلات عالی جهان

ارزیابی و ارزشیابی از جمله از موضوعات مهم نهاد های تحصیلی به شمار رفته و این امر نهاد را در قسمت ارایه خدمت معیاری و بهتر شدن وضعیت کمک می کند. مساله ارزیابی از جمله موارد مهم این پوهنچی به شمار رفته و در این نهاد از پرسونل شروع الی آمرین دیپارتمنت ها هر کدام به نوبه و به شیوه های مختلف مورد ارزیابی قرار می گیرند. محصلان از طریق امتحانات مختلف و سمینار های صنفی ، استادان از طریق توزیع پرسشنامه ها ، کارمندان اداری توسط بررسی سالانه و دیپارتمنت ها به شکل حضور در حضورداشت اعضای محترم کمیته فرعی تضمین کیفیت سطح پوهنچی مورد ارزیابی قرار می گیرد و اداره پوهنچی اقتصاد به این باور است که ارزیابی ضمن اینکه سبب تشخیص خلاها و نواقص می شود استادان ، کارمندان و محصلان را تشویق می نماید.

نظارت و ارزیابی

چنانچه هویدا است تنها ارایه خدمات به سطح پوهنچی بسنده نبوده و این امر به هیچ وجه به معنی مؤثر بودن اداره به شمار نمی رود. مورد بسیار مهم آن نظارت از چگونگی پیشرفت امور و ارزیابی از مؤثریت و نتایج آن است. تمام برنامه های این پوهنچی ، روند تدریس ، اعضای کادری ، کارمندان اداری و همکاران ، ارزیابی خودی استادان و ارزیابی اصلاحی دیپارتمنت در بخش های مختلف از طرف مسوولین مربوطه طبق پلان کاری و طرزاعمل های جداگانه مورد ارزیابی قرار گرفته نتایج آن با مسوولین شریک ساخته می شود. بعدا نظر به آن تدابیر مورد نیاز گرفته می شود.

فعالیت های اکادمیک.

انجام فعالیت های اکادمیک جزء مهم مسوولیت های نهاد ها علمی به شمار می رود که اداره پوهنجی اقتصاد مؤسسه تحصیلات عالی جهان با درک این وضعیت کوشش می کند برنامه های علمی خود را پیش ببرد. این پوهنجی در چارچوکات فعالیت های علمی خویش موارد ذیل را در نظر دارد:

- معیاری سازی نصاب تحصیلی با در نظر داشت تقاضای بازار کار ؛
 - تدویر ورکشاپ و سمینار های آموزشی برای استادان ، کارمندان و محصلان ؛
 - تدویر ورکشاپ های روش تحقیق برای استادان و محصلان ؛
 - انجام پروژه های تحقیقاتی ؛
 - ایجاد برنامه های ماستری اداره و تجارت در بدنه پوهنجی اقتصاد ؛
 - سهم گیری استادان ، کارمندان و محصلان در انکشاف جامعه
 - بدون شک اعضای کادری و اداری پوهنجی اقتصادمؤسسه تحصیلات عالی جهان با درک نقش شان در انکشاف جامعه کار های ذیل را انجام داده و خواهد داد:
 - پوهنجی اقتصاد متعهد است که روز های ملی ، بین المللی و مناسبتی را برگزار می نماید ؛
- استادان کنفرانس و سمینار های مختلف پیرامون موضوعات مختلف که نقش شان در انکشاف جامعه را برجسته سازد ارایه می نمایند ؛
- استادان ، کارمندان و محصلان در کنفرانس های علمی ملی و بین المللی اشتراک می ورزند ؛
- انجام کار های تحقیقاتی توسط استادان ، کارمندان اداری و محصلان ؛
- شریک سازی نتایج تحقیقات همراه مردم و ادارات ذیربط ؛
- استادان ، کارمندان اداری و محصلان با ظاهر شدن در پرده های تلویزیون ویا رادیو ها در پیرامون موضوعات مهم و مورد نیاز جامعه روشنگری می کنند.

دسترسی تکنالوژی معلوماتی.

یکی از موضوعات مهم که سبب تسریع ، شفافیت و مؤثریت امور اداری و تدریسی در نهاد های تحصیلی می گردد، همانا استفاده مؤثر از تکنالوژی معلوماتی است. همچنان این یک امر مسلم است که امروزه سرعت پیشرفت هادر عرصه علم و تحصیل نیز مدیون پیشرفت های تکنالوژی است ، مخصوصا تکنالوژی معلوماتی که همه منابع معلوماتی جهان را باهم وصل نموده و افراد می تواند به سادگی تمام منابع معلوماتی را در دسترس داشته و از آن

استفاده نمایند، پوهنهی اقتصاد مؤسسه تحصیلات عالی جهان نیز دارای سیستم مرکزی دیتابیس محصلان میباشد .

آموزش الکترونیک:

یکی از مهمترین ارکان نظام های اجتماعی بشمار میرود در جامعه پیشرفته که روز به روز پیچیده گی آن افزوده شده بدون آموزش های لازم زندگی ممکن نخواهد بود در عصر حاضر گسترش سریع شبکه های محلی در سازمان ها و همچنان افزایش روز افزون کاربران اینترنت موجب پایه دار شدن چشم انداز های جدید در آموزش اثر بخش و خلاقانه بوده که این آموزش مبتنی بر آموزش الکترونیک گردیده در مؤسسه تحصیلات عالی جهان مرکز تکنالوژی معلوماتی و همچنان به سطح پوهنهی کمیته فرعی آموزش الکترونیکی جهت بهبود فعالیت ها ایجاد نموده .

- ایجاد لب برای برنامه آموزشی SPSS .
- ایجاد لب کوچک بوک .
- مجهز نمودن دفاتر و صنوف با وسایل انترنی .
- دسترسی استادان به منابع آنلاین .

وب سایت پوهنهی اقتصاد مؤسسه تحصیلات عالی جهان

پوهنهی اقتصاد مؤسسه تحصیلات عالی جهان غرض آگاهی دهی منظم و دوامدار از امور تدریسی ، اداری و مسایل تحقیقی و موارد دیگر وب سایت مشخصی را ایجاد نموده که از طریق آن استادان و محصلان می توانند به منابع مربوطه دسترسی حاصل نمایند. اداره این پوهنهی برای غنای هرچه بیشتر آن تدابیری ذیل را عملی می نماید:

- تقویت هرچه بیشتر و وب سایت جهت رفع نیازمندی های استادان ، کارمندان و محصلان؛
- اطلاع رسانی منظم؛
- نشر موضوعات مختلف و مرتبط به پوهنهی و کمیته های آن؛
- ایجاد وب سایت ها و صفحه هات اجتماعی برای دیپارتمنت های موجود.

کتابخانه الکترونیک

موجودیت کتابخانه الکترونیک از جمله نیازمندی های حاد روز به شمار می رود هرچند اکنون نیز یک کتابخانه الکترونیک در سطح پوهنهی موجود است اما کوشش می شود تا در سال ۱۴۰۲ خورشیدی

کتابخانه الکترونیکی انکشاف داده شده و برای استادان ، کارمندان و محصلان سمینار های استفاده از آن دایر گردیده و کتاب های بیشتری در آن علاوه گردد.

پوهنچی اقتصاد مؤسسه تحصیلات عالی جهان جهت آشنا سازی بهتر استادان ، کارمندان و محصلان و زمینه سازی استفاده بهتر از تکنالوژی در روند تدریس و کاری فعالیت های زیر را انجام می دهد:

- تهیه سیستم مدیریت آموزشی ؛
- تدویر برنامه های آموزشی استفاده از تکنالوژی معلوماتی ؛
- فراهم سازی زمینه تدریس مدرن استفاده از تکنالوژی در روند تدریس ؛
- آنلاین سازی پروسه ارزیابی استادان و محصلان ؛
- تدویر ورکشاپ ها معرفی کورس های آنلاین برای استادان ، محصلان و کارمندان ؛
- فراهم سازی کتابخانه آنلاین برای اساتید و محصلان.

تفاهم نامه

پوهنچی اقتصادموسسه تحصیلات عالی جهان جهت بهتر شدن پروسه تدریس اساتید و شریک ساختن تجارب اساتید با ادارات خارج از مؤسسه و برعکس آن ، در تلاش است که الی ختم سال 1405 با ادارات مختلف ملی تفاهم نامه های همکاری را امضا نماید تا با چارچوب آن تفاهم نامه ها ، زمینه همکاری های متقابل ایجاد شود. که تا اکنون خوشبختانه پوهنچی اقتصاد این موسسه توانسته است با دو نهاد تحصیلات عالی دولتی پوهنتون پکتیا پوهنچی اقتصاد و پوهنچی اقتصاد پوهنتون پروان تفاهم نامه ها را امضا نموده است و قرار است تا اخیر سال 1405 با (۱۰) نهاد های مختلف دولتی و خصوصی تفاهم نامه های را امضا نماید این امر پوهنچی را در امورات چون faculty exchange, توسعه کریکولم ، پروگرام های تحقیقی مشترک ، ارتقای ظرفیت و بقیه پروگرام ها را کمک نماید

نقش پوهنچی اقتصاد در انکشاف جامعه.

بدون شک که وظیفه هر پوهنچی تنها تدریس و انتقال دانش نبوده ؛ بلکه تولید دانش و نقش پوهنچی در انکشاف جامعه نیز از جمله وظایف و مسوولیت های مهم تحصیلی به شمار می رود. بناءً هیات رهبری پوهنچی اقتصاد مؤسسه تحصیلات عالی جهان با درک این موضوع مصمم و متعهد بوده که با تدویر همایش های علمی ؛ فرهنگی ، راه اندازی مسابقات علمی ؛ مقاله نویسی ، نشر مقالات مرتبط به

مشکلات جامعه ، نشر مقالات و فرستادن به ادارات ذیربط ، انتشار کتب ، اعزام استادان و محصلان به رسانه ها جهت آگاهی دهی و ایفای نقش در انکشاف جامعه میباشد.

مهم ترین موارد این موضوع قرار ذیل است:

- فراهم سازی زمینه خدمات تحصیلی معیاری ؛
- تدویر برنامه های آگاهی دهی ؛
- نشر کتب و مقالات علمی تحقیقی ؛
- اعطای بورسیه های تحصیلی برای استادان ؛
- اعطای بورسیه های تحصیلی برای محصلان ؛
- تخفیف برای محصلان ؛
- شریک ساختن مقالات تحقیقی علمی استادان به ادارات ذیربط جهت استفاده از ان در جامعه ؛
- شریک ساختن مقالات علمی تحقیقی محصلان به نهاد های ذیربط جهت استفاده از ان در جامعه ؛
- اشتراک در رسانه های تصویری و صوتی جهت آگاهی دهی و ایفای نقش در انکشاف جامعه ؛

کسب عواید.

کسب عواید در پوهنچی یکی از مهم ترین و مبرم ترین اصل بوده و این امر یک پوهنچی را در رسیدن به اهداف پیش بینی شده ؛ استفاده مؤثر از عواید و درآمد شان کمک می کند تا خدمات معیاری عرضه نماید. بناءً می توان گفت این پوهنچی دارای استقلالیت و استقراریت مالی است و بدون شک که موارد ذیل از عواید عمده این پوهنچی به شمار می آورد.

- ✓ حق الشمول
- ✓ فیس تحصیلی ،
- ✓ کارت هویت ،
- ✓ دیپلوم و ترانسکریپت

رعایت جندر.

بدون شک که رعایت جندر برعلاوه اینکه از جمله اهداف و برنامه های مهم این پوهنچی به شمار می رود در قسمت جذب و توانمند سازی بانوان نیز می کوشد که درین راستا پوهنچی اقتصاد همواره

کوشیده تا الی سال 1405 در حدود ۳۰ فیصد محصلان و ۲۰ فیصد استادان و کارمندان خود را از طبقه اناث داشته باشد

جدول تعداد اساتید و کارمندان با تفکیک جنسیت

| سال | تعداد اساتید ذکور | تعداد اساتید اناث | تعداد کارمندان اداری و خدماتی ذکور | تعداد کارمندان اداری و خدماتی اناث |
|------|-------------------|-------------------|------------------------------------|------------------------------------|
| 1401 | ۸۹ | ۵ | ۹ | ۱ |
| 1402 | ۹۰ | ۷ | ۱۰ | ۲ |
| 1403 | ۹۰ | ۸ | ۱۰ | ۳ |
| 1404 | ۸۸ | ۱۰ | ۱۰ | ۳ |
| 1405 | ۸۸ | ۱۷ | ۱۰ | ۳ |

دسترسی به تحصیلات عالی و حمایت از محصلان .

پوهنچی اقتصاد مؤسسه تحصیلات عالی جهان خود را در توانا ساختن نیروی بشری به جوهر علم و دانش مسؤول دانسته و درک می نماید که هرگاه نیروی بشری مدیریت خوب شود برای جامعه مفیدیت خلق می کند لذا با ، ایجاد برنامه های ماستری و دایر نمودن کنفرانس های علمی-تحقیقی در بلند بردن سطح دانش و آگاهی نیروی بشری سهم فعال را بازی خواهد نمود همچنان فراهم سازی زمینه تعلیم و تحصیل برای جوانان ذیلاً توجه جدی صورت میگیرد:

- جذب محصلان بیشتر ؛
- تقویت سیستم کزیدت .
- تقویت ارایه خدمات وسهولت های بهتر برای محصلان .
- دسترسی محصلان به آموزش انلاین در بخش های مختلف .
- معرفی محصلان برای بورسیه های تحصیلی .
-
- زمینه سازی انجام سیر های علمی ؛

- فراهم ساختن زمینه تحصیل معیاری برای محصلان ؛
- تربیه فارغ التحصیلان نظر به نیازمندی بازار کار ؛
- فراغت محصلان آراسته با زیور دانش و اخلاق ؛

آشنایی محصلین جدید الشمول با اصول و ارزش های پوهنجی.

اداره پوهنجی اقتصاد مؤسسه تحصیلات عالی جهان با درک اهمیت معرفی محصلان جدید الشمول با پوهنجی و مؤسسه و تدویر برنامه آگاهی دهی در رابطه به پوهنجی ، مؤسسه و قانون تحصیلات عالی و مقررات مؤسسه همه سالانه در آغاز سمستر برنامه های معارفه با محصلان را تدویر نموده در این برنامه ها ضمن اینکه برای محصلان خوش آمدید گفته شده و مؤفقییت شان مبارک باد عرض می گردد در رابطه به اهمیت تحصیل ، قانون تحصیلات عالی ، سیستم کرایدیت ، اهمیت پوهنجی اقتصاد ، پروسه تضمین کیفیت ، مقررات و لوایح مرتبط به وزارت تحصیلات عالی و... به معرفی گرفته شده و یک معلومات عمومی در باره پوهنجی ارایه می گردد.

ایجاد برنامه های آموزشی کوتاه مدت.

بدون شک تنها تطبیق کریکولم درسی جهت ظرفیت سازی محصلان بسنده نبوده و نیاز است که کورس های تقویتی بیشتری دایر گردد تا اینکه محصلان بیشتر بیاموزند و از پیشرفت های علمی مستفید شوند. هیات رهبری پوهنجی اقتصاد مؤسسه تحصیلات عالی جهان به این متعهد بوده و ایجاد برنامه های کوتاه مدت را از جمله مسوولیت های خویش دانسته و در تحقق آن متعهد می باشد. در نظر است که در هر سال تحصیلی برنامه های ذیل دایر گردد:-

- ✓ ایجاد کورس های زبان ؛
- ✓ ایجاد کورس های تقویتی مضامین تخصصی ؛
- ✓ تدویر کارگاه های آموزشی فن بیان ، اداره و مدیریت ؛
- ✓ راه اندازی سمینار های علمی توسط محصلان

پروژه های آموزشی برای کارمندان سکتور دولتی و خصوصی.

اداره پوهنجی اقتصاد مؤسسه تحصیلات عالی جهان تنها ارایه خدمات معیاری تحصیلی برای محصلان خود را وظیفه و مسوولیت نپنداشته بلکه همکاری با نهاد های دولتی و خصوصی دیگر را نیز یک اصل دانسته و در این راستا متعهد است. از همین رو این اداره در نظر دارد در صورت نیاز و درخواست

نهاد های دولتی و خصوصی برنامه های آموزشی کوتاه مدت را برای کارمندان آنها دایر نماید.

زیر بناها.

پروژه تدریس به یک محیط سالم نیاز دارد که باید امکانات جهت تدریس و ارزیابی خدمات در آن فراهم گردد. از این رو پوهنحی اقتصاد مؤسسه تحصیلات عالی جهان تلاش می نماید که برای پوهنحی تعمیر تدریسی مستقل با تجهیزات آن ، کتابخانه ، مرکز تحقیقاتی ، لابراتوار ، مرکز تکنالوژی معلوماتی مجهز و... را با استفاده از امکانات خود و همکاری سایر نهاد های ملی و بین المللی آماده کند تا مشکلات پرسونل و محصلین از این جهت حل گردیده و در جهت انکشاف علمی توجه جدی صورت گیرد. داشتن زیربناهای با کیفیت ، راهی است که ما را قادر می سازد تا به اهداف استراتژیک خویش نزدیکتر شویم. ایجاد محیط کاری مجهز ، مدرن و کارآمد برای آموزش و انجام فعالیت های علمی ، با استفاده از تکنالوژی روز باعث می گردد تا بتوانیم در سطح کشور و منطقه ، با تناسب به رقبای خویش ، مزیت بیشتری داشته باشیم. که ، این زیرساختها در برگیرنده مقاصد زیر است:

✓ سعی برای ایجاد ثبات پایدار و انکشاف کمی و کیفی تمام زیرساختهای فزیک ، فن آوری اطلاعات و کتابخانه ها ؛

✓ حفاظت و توسعه داراییها و استفاده بهتر از منابع فزیک به منظور گسترش تسهیلات نهاد با امکانات موجود ؛

✓ استفاده از تکنالوژی پیشرفته به منظور هماهنگی بیشتر میان بخشهایی مانند تدارکات ، برنامه ریزی ، کتابخانه ، سیستمهای تدریسی موثر برای استادان و محصلان.

اداره پوهنحی اقتصاد مؤسسه تحصیلات عالی جهان در قسمت ایجاد و توسعه ی زیر بنا ها مساعی به خرج داده و در صدد رفع مشکلات زیربنایی می باشد. برای اداره مهم است تا تمام زیربناهای آن کاملا توسعه یابند. زیر بنا های این پوهنحی شامل برنامه های ذیل است:

برنامه های ساختمانی.

1. تعمیر مستقل تدریسی برای پوهنحی اقتصاد ؛
2. اعمار کانفرانس روم برای پوهنحی که گنجایش ۲۵۰ تن را در یک زمان داشته و برای اهداف مختلف مانند: سمینار ، ورکشاپ و کار های حرفوی استفاده گردد ؛
3. مرکز تحقیقاتی ؛
4. ایجاد لب تخنیکي .

فصل سوم

تحلیل عوامل محیطی

جهت رسیدن به اهداف استراتژیک پوهنخی اقتصاد نیاز است تا استراتژی های مشخص روی دست گرفته شود. همچنان فکتور های که روی این استراتژی ها تاثیرگذار میباشد مشخص گردد. در این بخش اولاً به شناسایی و تحلیل انتظارات ذینفعان و ثانیاً به تحلیل عوامل محیطی داخلی و خارجی پرداخته شده است:

شناسایی و تحلیل انتظارات ذینفعان.

یکی از بهترین نقاط شروع برای ایجاد تحول و بهبود وضعیت در یک سازمان ، درک نیاز های ذینفعان کلیدی و شناخت روش مناسب پاسخگویی به آن ها است. پوهنخی اقتصاد مؤسسه تحصیلات عالی جهان با ذینفعان متعددی در داخل و خارج کشور در تعامل بوده که هر یک می توانند بر پوهنخی اقتصاد اثر گذاشته و یا از این نهاد اکادمیک اثر پذیر باشد. بناءً هر یک از ذینفعان انتظار های قابل توجهی دارند که پوهنخی اقتصاد مؤسسه تحصیلات عالی جهان باید در راستای برآورده ساختن ادعای آنها قدم بردارد. به طور کلی نهاد ها انتظار بازده مناسب را دارند. در این میان باید پوهنخی اقتصاد به نیاز اصلی تمام گروه های ذینفع توجه نماید و به خاطر بر آورده ساختن انتظارات آنها استراتژی ها و برنامه های مشخص و قابل دسترس را طراحی و اجرا نماید.

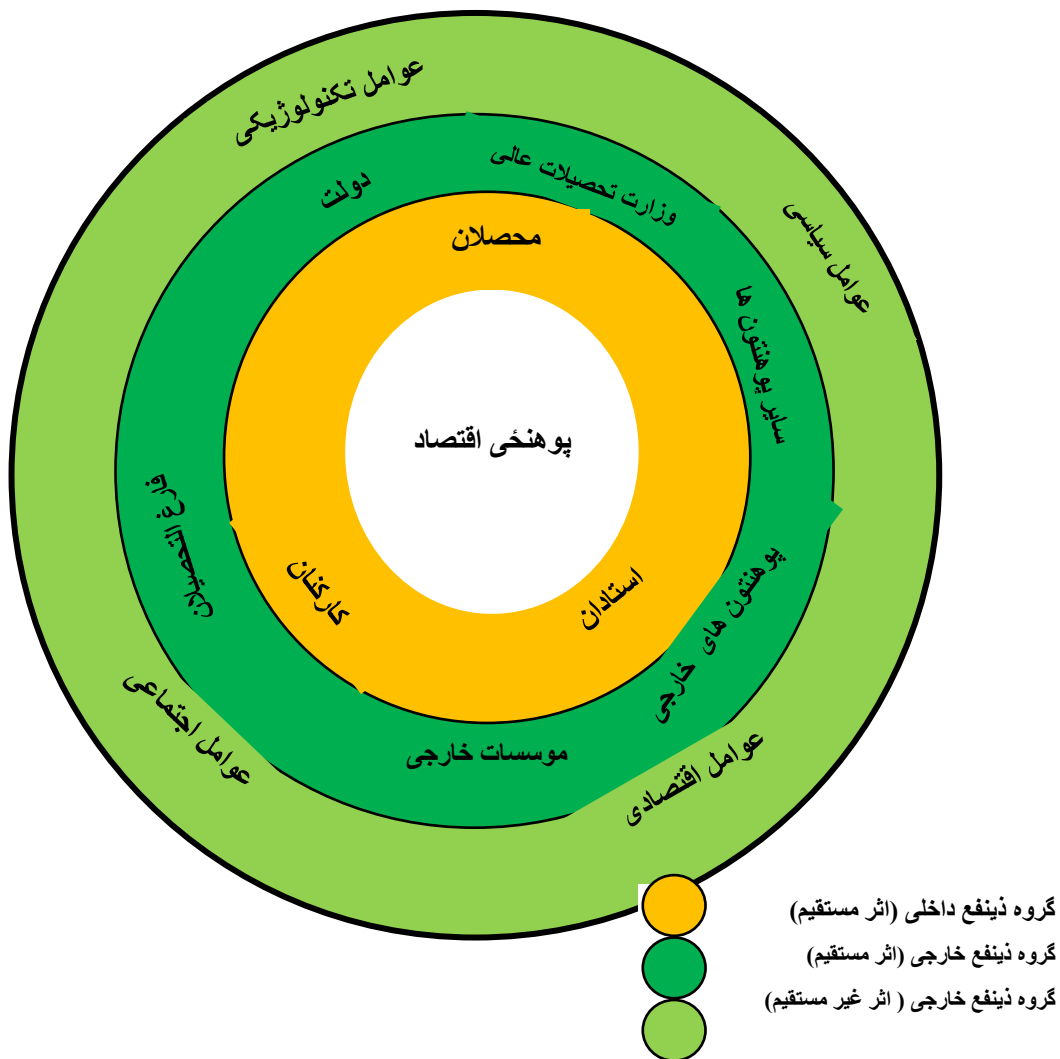
پوهنخی اقتصاد در راستای انجام وظایف و ارایه خدمات تحصیلی و اداری خود با واحد های زیادی در تعامل میباشد که برخی از این واحد ها عبارتند از:

- ✓ وزارت تحصیلات عالی ؛
- ✓ اعضای کادر علمی ؛
- ✓ کارمندان اداری و کارکنان خدماتی ؛
- ✓ محصلان ؛
- ✓ فارغ التحصیلان ؛
- ✓ مؤسسات تحصیلی دولتی و خصوصی ؛
- ✓ مؤسسات تحصیلی خارجی ؛
- ✓ ادارات دولتی و خصوصی.
- ✓ مراکز تعلیمی و تخیکی در بخش متخلف مرتبط به رشته .

در شکل ذیل ذینفعان پوهنخی اقتصاد در سه سطح: محیط کلان ، محیط رقابتی و محیط داخلی نشان داده شده است:

| محیط کلان | محیط رقابتی | محیط داخلی |
|--------------------|-----------------------------------|----------------|
| عوامل سیاسی؛ | مراجعین؛ | منابع مالی؛ |
| عوامل اقتصادی؛ | رقبا؛ | نیروی انسانی؛ |
| عوامل اجتماعی؛ | بخش های اداری مافوق؛ | آموزش و تحقیق؛ |
| عوامل فرهنگی؛ | نهاد های مختلف دولتی و غیر دولتی. | مدیریت؛ |
| عوامل تکنالوژیکی . | اشتغال زایی | استراتژی جاری. |

جدول (۱): ذینفعان پوهنخی اقتصاد مؤسسه تحصیلات عالی جهان



نیازمندی ها و انتظارات وزارت تحصیلات عالی عبارتند از:

- ✓ رعایت قوانین و لوایح و مقررات ؛
- ✓ حرکت در جهت استراتژی های کلان کشوری ؛
- ✓ حرکت در جهت تحقق اهداف انکشاف پایدار ؛
- ✓ دستیابی به اهداف تعیین شده در پلان استراتژیک وزارت تحصیلات عالی کشور؛

2 نیازمندی ها و انتظارات هیات رهبری مؤسسه:

- ✓ رعایت مقررات و طرزالعمل ها ؛
- ✓ حرکت در جهت پلان استراتژیک مؤسسه ؛
- ✓ تلاش در زمینه تولید علم ، تحقیق و کاربردی ساختن علم ؛
- ✓ توجه به ارتقای کیفیت خدمات تحصیلی و تربیه نیروی متخصص و متعهد ؛
- ✓ تحقیق محور ساختن سیستم تحصیلات عالی ؛

3 نیازمندی ها و انتظارات اعضای کادر علمی :

- ✓ فراهم ساختن امکانات و سهولت های تحقیق
- ✓ فراهم ساختن زمینه انجام تحقیقات علمی اعضای کادر علمی ؛
- ✓ تحقیق محور ساختن برنامه ها ؛
- ✓ حمایت مادی و معنوی از تحقیقات علمی اعضای کادر علمی ؛

4 نیازمندی ها و انتظارات کارمندان اداری:

- ✓ تطبیق اصل مجازات و مکافات ؛
- ✓ مشخص ساختن اولویت کاری جهت بهینه ساختن منابع ؛
- ✓ برگزاری دوره های آموزشی ارتقای ظرفیت متناسب با حوزه فعالیت های کارکنان جهت ارتقای کیفیت ؛

5 نیازمندی ها و انتظارات محصلان:

- ✓ تلاش در زمینه فراهم آوری امکانات تحقیق ؛
- ✓ تحصیلات عالی با کیفیت ؛

- ✓ تسهیل مشارکت محصلان در برنامه های کوتاه مدت تحقیقی ؛
- ✓ تلاش در اعزام به موقع محصلان در بورسیه های تحصیلی کوتاه مدت و دراز مدت ؛
- ✓ استفاده از شیوه های نوین تدریس ؛
- ✓ افزایش تعداد کریدت مضامین عملی به جای مضامین تئوری ؛
- ✓ متناسب بودن رشته های تحصیلی با تقاضای بازار کار ؛
- ✓ فراهم ساختن زمینه به کارگیری نتایج حاصله از تحقیقات و مونوگراف های محصلان در جهت رفع چالش های اجتماعی ؛
- ✓ تجدید نظر در کریکولم و منابع درسی مطابق به معیاری های جهانی و نیازهای بازار ؛

6 نیازمندی ها و انتظارات فارغ التحصیلان:

- ✓ ایجاد زمینه جذب فارغ التحصیلان در ادارات دولتی و غیر دولتی با همکاری مؤسسه
- ✓ اعزام فارغ التحصیلان به بورسیه های تحصیلات کوتاه مدت و دراز مدت با همکاری مؤسسه
- ✓ فراهم سازی زمینه جذب فارغ التحصیلان لایق و مستعد در مراکز تحقیقاتی و برنامه های انکشافی مؤسسه؛

7 نیازمندی ها و انتظارات سایر مؤسسات:

- ✓ افزایش میزان تبادلاتی علمی ؛
- ✓ مشارکت در انجام تحقیقات علمی ؛
- ✓ اجرای طرح های تحقیقی مشترک ؛
- ✓ مساعد نمودن امکان استفاده از امکانات و زیر ساخت های یکدیگر ؛

8 نیازمندی ها و انتظارات پوهنتون های خارجی:

- ✓ طرح و اجرای برنامه های تحقیقی مشترک ؛
- ✓ تسهیلات زمینه چاپ و نشر مقالات علمی یکدیگر

جمع بندی شناخت محیط خارجی در قالب فرصت ها و تهدیدات.

برای شناسای و تحلیل محیط خارجی ، روش های متعددی وجود دارد ، که هر کدام از آنها ابزاری را برای شناخت ، بخش بندی و تحلیل محیط خارجی سازمان فراهم میکنند ؛ در این میان میتودولوژی PEST جهت تحلیل محیط خارجی سازمان انتخاب شده است. در ادامه نتایج بدست آمده از تحلیل های انجام شده در چارچوب مدل PEST ارائه میشود:

- محیط دولتی ، قانونی ، سیاسی P
- محیط اقتصادی E
- محیط اجتماعی ، فرهنگی S
- محیط تکنولوژیکی T

تحلیل عوامل محیط داخلی

تحلیل عوامل محیط داخلی: در تحلیل عوامل محیطی برای دینفعان پرسشنامه توزیع گردیده و بعد از جمع آوری نظریات آنها موارد ذیل توحید گردیده است:

قوت ها :

1. مدیریت خوب و موثر ؛
2. صنوف مجهز و لوازم تدریسی کافی ؛
3. کیفیت تدریس بهتر ؛
4. صداقت ، راستی در پیشبرد امور تعهد برای نوآوری ؛
5. وجود توامیت ها به ادارات دولتی و خصوصی ؛
6. مسوولیت پذیری ؛
7. موجودیت روحیه رقابت سالم با موسسات دولتی و خصوصی ؛
8. کتابخانه غنی و مجهز ؛
9. وجود کمیته های فعال ،
10. حمایت مالی از فعالیت های تحقیقاتی و تألیفاتی اساتید ؛
11. موجودیت کورس های تقویتی زبان و کمپیوتر ؛
12. موجودیت اساتید با تجربه به سویه ماستر و دوکتور.

ضعف ها:

13. نداشتن یک مرکز تحقیقاتی به سطحه پوهنخی
14. نداشتن ساحه سبز در پوهنخی ؛
15. نداشتن مرکز صحنه به سطحه پوهنخی
16. کمبود منابع عایداتی غیر فیس محصلان پوهنخی

17. عدم موجودیت امتیازات و تأمینات صحی و اجتماعی برای کارمندان و اعضای کادر علمی

جهت تحلیل عوامل محیط داخلی، ماتریکس عوامل استراتژیک یا اولویت دارد. داخلی در ستون اول و در قالب قوت ها و ضعف ها فهرست شده اند. ضریب وزنی این ماتریکس با در نظر داشت اهمیت عامل بین (0 الی 1) تنظیم و تخصیص این ضرایب به گونه است که جمع ضرایب تمام عوامل از یک (1) تجاوز نکرده اند. همچنین امتیاز وزنی برای قوت ها به ترتیب رتبه 4 یا 3 و همچنین 2 و یا 1 به ضعف ها تعلق میگیرد. اینکه جمع کل امتیاز نهایی سطح پوهنچی در این ماتریکس بیش از 2.93 است بناءً طوری پیش بینی میگرد که قوت های پیش روی پوهنچی اقتصاد بر ضعف های پوهنچی غلبه خواهد کرد. که جدول ذیل نشان دهنده ای این تحلیل میباشد:

| جدول ارزیابی عوامل داخلی | | | | |
|--------------------------|---|-----------|-------------|------------|
| # | قوت ها / ضعف ها | ضریب وزنی | امتیاز وزنی | ضریب موزون |
| 1 | مدیریت خوب و موثر؛ | 0.14 | 3/7 | 0.518 |
| 2 | صنوف مجهز و لوازم تدریسی کافی؛ | 0.05 | 3/4 | 0.17 |
| 3 | کیفیت تدریس بهتر؛ | 0.05 | 4 | 0.2 |
| 4 | صداقت، راستی در پیشبرد امور تعهد برای نوآوری؛ | 0.08 | 3 | 0.24 |
| 5 | وجود توأمیت ها به ادارات دولتی و خصوصی؛ | 0.05 | 3 | 0.15 |
| 6 | مسئولیت پذیری؛ | 0.05 | 4 | 0.2 |
| 7 | موجودیت روحیه رقابت سالم با موسسات دولتی و خصوصی؛ | 0.05 | 3 | 0.15 |
| 8 | کتابخانه غنی و مجهز؛ | 0.04 | 3 | 0.12 |
| 9 | وجود کمیته های فعال، | 0.06 | 3 | 0.18 |
| 10 | حمایت مالی از فعالیت های تحقیقاتی و تألیفاتی اساتید؛ | 0.04 | 3 | 0.12 |
| 11 | موجودیت کورس های تقویتی زبان و کمپیوتر؛ | 0.05 | 4 | 0.2 |

| | | | | |
|------|---|------|---|--------|
| 0.15 | ۳ | ۰/۰۵ | موجودیت اساتید با تجربه به سویه ماستر و دوکتور | ۱۲ |
| 160. | ۲ | ۰/۰۸ | نداشتن یک مرکز تحقیقاتی به سطح پوهنخی | ۱۳ |
| 0.04 | ۱ | ۰/۰۴ | نداشتن ساحه سبز در پوهنخی؛ | ۱۴ |
| 0.14 | ۲ | ۰/۰۷ | نداشتن مرکز صحتی به سطح پوهنخی | ۱۵ |
| 0.1 | ۲ | ۰/۰۵ | کمبود منابع عایداتی غیر فیس محصلان پوهنخی | ۱۶ |
| 0.1 | ۲ | ۰/۰۵ | عدم موجودیت امتیازات و تأمینات صحتی و اجتماعی برای کارمندان و اعضای کادر علمی | ۱۷ |
| 2.93 | | ۱ | | مجموعه |

ارزیابی و تحلیل محیط خارجی.

برای تحلیل و ارزیابی محیط خارجی، همان گونه که در صفحات بالا اشاره گردید از اشخاصی که برایشان پرسشنامه توزیع گردید خواسته شده است تا نظریات خود را پیرامون میزان تأثیر گذاری هر یک از شاخص ها بر تحقق استراتژی های آموزشی پوهنخی اقتصاد در قالب گزینه های مطرح شده بر اساس وضعیت موجود را در نظر داشته باشند، چنانکه در بالا دیده شد عوامل محیط داخلی پوهنخی اقتصاد مورد ارزیابی قرار گرفت. اینک عوامل محیط خارجی نیز نظر به تعداد پرسشنامه ها مورد بررسی قرار می گیرد.

| ارزیابی عوامل خارجی EFE | | | | |
|-------------------------|--|-----------|-------------|------------|
| # | فرصت ها / تهدیدها | ضریب وزنی | امتیاز وزنی | ضریب موزون |
| 1 | • علاقه مندی و اهتمام حکومت به تحصیلات عالی در کشور؛ | ۰/۱ | ۴ | ۰,۴ |
| 2 | • موجودیت پروژه های تحقیقاتی عایداتی؛ | ۰/۰۹ | ۴ | ۰,۳۶ |
| ۳ | • موقعیت مناسب پوهنخی اقتصاد در مرکز شهر کابل و بهره مندی از خدمات شهری؛ | ۰/۰۷ | ۴ | ۰,۲۸ |

| | | | | |
|------|---|------|---|----|
| ۰,۱۵ | ۳ | ۰/۰۵ | ● داشتن توأمیت با پوهنتون داخلی و خارجی ؛ | ۴ |
| ۰,۳۰ | ۳ | ۰/۱ | ● علاقمندی جوانان به پوهنئی اقتصاد؛ | ۵ |
| ۰,۲ | ۴ | ۰/۰۵ | ● موجودیت استادان متخصص و دارای درجه تحصیلی بلند در بازار کار؛ | ۶ |
| ۰,۱۵ | ۳ | ۰/۰۵ | ● وجود منابع علمی و مدیریتی در شبکه های جهانی ؛ | ۷ |
| ۰,۲ | ۴ | ۰/۰۵ | ● فارغ شدن تعداد زیادی از جوانان از مکاتب؛ | ۸ |
| ۰,۱۲ | ۳ | ۰/۰۴ | ● پایین بودن جذب پوهنتون های دولتی؛ | ۹ |
| ۰,۲۸ | ۴ | ۰/۰۷ | ● علاقمندی ادارات مختلف در تأمین روابط و امضای تفاهم نامه های همکاری؛ | ۱۰ |
| ۰,۲ | ۴ | ۰/۰۵ | ● امکانات کافی مالی برای انکشاف پوهنئی | ۱۱ |
| ۰,۱۵ | ۳ | ۰/۰۵ | ● فراهم کردن زمینه کاربری فارغ التحصیلان پوهنئی؛ | ۱۲ |
| ۰,۱۲ | ۲ | ۰,۰۶ | ● عدم موجودیت تعداد کافی کادر علمی به سویه داکتر. | ۱۳ |
| ۰,۱ | ۲ | ۰/۰۵ | ● موجودیت پوهنئی های اقتصاد در اکثر نهاد های خصوصی؛ | 14 |
| ۰,۰۴ | ۱ | ۰/۰۴ | ● نبود لایحه رتب علمی اساتید در سکتور تحصیلی خصوصی؛ | 15 |
| ۰,۱ | ۱ | ۰/۱ | ● موجودیت فساد اداری | 16 |
| ۰,۰۶ | ۲ | ۰/۰۳ | ● نبود وضعیت اقتصادی خوب خانوادها برای ادامه تحصیلات عالی ، | 17 |
| ۰,۰۸ | ۲ | ۰/۰۴ | ● نبود مراکز علمی و تکنولوژی در کشور؛ | 18 |

| | | |
|--------|----|------|
| مجموعه | ۱. | ۳,۲۹ |
|--------|----|------|

به منظور تحلیل پرسشنامه و در نهایت برای تعیین و اولویت بندی فرصت ها و تهدیداتی محیطی پوهنهی اقتصاد از نرم افزار مرتبط استفاده صورت گرفته است. سپس عوامل در قالب فرصت ها و تهدید ها تنظیم و بعداً با در نظر داشت اهمیت و حساسیت هر عامل ضرایب اهمیتی بین (۱-۰) برای آن در نظر گرفته شده است. چنانچه در جدول ذیل جمع کل امتیاز نهایی پوهنهی اقتصاد بیش از ۳,۲۹ میباشد

مقایسه عوامل داخلی و خارجی (تحلیل و تعیین موقعیت).

درین مرحله عوامل اصلی داخلی و خارجی با استفاده از ابزار های همچون متریکس سوات و متریکس های داخلی و خارجی تطبیق داده شده اند، تا استراتژی های شناسایی شوند که در راستای ماموریت موسسه بوده و متناسب با عوامل داخلی و خارجی میباشد.

روش مقایسه عوامل داخلی و خارجی.

برای تجزیه و تحلیل همزمان عوامل داخلی و خارجی از ابزار بنام متریکس داخلی و خارجی استفاده شده است این متریکس برای تعیین موقعیت موسسه بکار رفته است برای تشکیل این متریکس، نمره های حاصله متریکس ها ارزیابی عوامل داخلی و خارجی در ابعاد افقی و عمودی این متریکس قرار داده شده تا جایگاه موسسه در خانه های این متریکس مشخص شده است و استراتژی مناسب برای موسسه اتخاذ گردید.

متریکس نه خانه یی .

در متریکس نه خانه یی مطابق جدول ذیل نمره های متریکس های ارزیابی عوامل داخلی و خارجی در یک طیف سه بخشی: ۱. قوی) ۳ الی ۴(، ۲. متوسط) ۲ الی ۳(و ۳. ضعیف) ۱ الی ۲(در ابعاد افقی و عمودی قرار گرفته اند. در متریکس نه خانه ای عوامل داخلی و خارجی با توجه به نمره های متریکس عوامل داخلی و خارجی، چنان چه موقعیت مؤسسه در خانه های II.III.VI قرار گیرد، بیانگر اتخاذ استراتژی های رشت و توسعه برای آن مؤسسه است، و اگر در خانه های I,V,IX قرار گیرد، بیانگری اتخاذ استراتژی های حفظ و ثبات است و اگر در خانه های IV,VII,IIX قرار گیرد بیانگر استراتژی های تدافعی و

کاهش یافته است. با توجه به نمره متریکس عوامل داخلی (۳,۰۹۸) و نمره متریکس عوامل خارجی (۲,۷۹) موقعیت مؤسسه تحصیلات عالی جهان در خانه VI میباشد که ستراتیژی رشد و توسعه را به خود گرفته است.

متریکس نه خانه ای ستراتیژی کلی مؤسسه تحصیلات عالی چه

| نمره نهایی متریکس ارزیابی عوامل داخلی | | | |
|---------------------------------------|----|-----|------------------|
| 1 | 2 | 3 | 4 |
| I | II | III | 4 3 2 1 |
| VII | V | VI | |
| IIIX | IV | IX | |

نمره نهایی متریکس ارزیابی عوامل خارجی

مقایسه عوامل محیطی توسط روش (SWOT).

این متریکس یکی از ابزارهای مهمی است که مدیران بدان وسیله اطلاعات را با هم مقایسه کرده و با استفاده از آن چهار گروه استراتژی را تعیین کنند. در این متریکس کلیه عوامل داخلی و خارجی با هم مقایسه شده و در نتیجه استراتژی های این پوهنچی مشخص می شود. این چهار گروه استراتژی به شرح ذیل است:

تحلیل سوات (SWOT).

| | | |
|---|--|---------------------------------------|
| <p>ضعف ها (W):</p> <ol style="list-style-type: none"> 1. نداشتن یک مرکز تحقیقاتی به سطح پوهنخی 2. نداشتن ساحه سبز در پوهنخی؛ 3. نداشتن مرکز صحتی به سطح پوهنخی 4. کمبود منابع عایداتی غیر فیس محصلان پوهنخی 5. عدم موجودیت امتیازات و تامينات صحتی و اجتماعي برای کارمندان و اعضای کادر علمی | <p>قوت ها (S):</p> <ol style="list-style-type: none"> 1- مدیریت خوب و موثر؛ 2- صنوف مجهز و لوازم تدریسی کافی؛ 3- کیفیت تدریس بهتر؛ 4- صداقت، راستی در پیشبرد امور تعهد برای نوآوری؛ 5- وجود توامیت ها به ادارات دولتی و خصوصی؛ 6- مسوولیت پذیری؛ 7- موجودیت روحیه رقابت سالم با موسسات دولتی و خصوصی؛ 8- کتابخانه غنی و مجهز؛ 9- وجود کمیته های فعال، 10- حمایت مالی از فعالیت های تحقیقاتی و تألیفاتی اساتید؛ 11- موجودیت کورس های تقویتی زبان و کمپیوتر؛ 12- موجودیت اساتید با تجربه به سویه ماستر و دوکتور. | <p>عوامل داخلی</p> <p>عوامل خارجی</p> |
|---|--|---------------------------------------|

| وضعیت محافظه کار (WO) | وضعیت تهاجمی (SO) | فرصت ها (O): |
|---------------------------------------|---------------------------------------|---|
| 1. رفع (W1) از طریق (O2، O11)؛ | 1. کسب (O4، O2، O1) از طریق (S1)؛ | 1: علاقه مندی و اهتمام حکومت به تحصیلات عالی در کشور؛ |
| 2. رفع (W2) از طریق (O11)؛ | 2. کسب (O9، O8، O7) از طریق (S3، S2)؛ | 2: موجودیت پروژه های تحقیقاتی عایداتی؛ |
| 3. رفع (W3) از طریق (O3، O11)؛ | 3. کسب (O1، O6) از طریق (S4)؛ | 3: موقعیت مناسب پوهنچی اقتصاد در مرکز شهر کابل و بهره مندی از خدمات شهری؛ |
| 4. رفع (W4) از طریق (O7، O8، O9، O2). | 4. کسب (O10، O4) از طریق (S5)؛ | 4: داشتن توامیت با پوهنتون داخلی و خارجی؛ |
| 5. رفع (W5) از طریق (O11، O4، O1). | 5. کسب (O12، O3) از طریق (S7، S6)؛ | 5: وجود منابع علمی و مدیریتی در شبکه های جهانی؛ |
| 6. | 6. کسب (O5) از طریق (S8، S9) | 6: موجودیت استادان متخصص و دارای درجه تحصیلی بلند در بازار کار؛ |
| | 7. کسب (O2، O11) از طریق (S10)؛ | 7: علاقه مندی جوانان به پوهنچی اقتصاد؛ |
| | 8. کسب (O12) از طریق (S11، S12)؛ | 8: فارغ شدن تعداد زیادی از جوانان از مکاتب؛ |
| | | 9: پایین بودن جذب پوهنتون های دولتی؛ |

| | | |
|---|--|---|
| | | <p>۱۰: علاقمندی ادارات مختلف در تأمین روابط و امضای تفاهم نامه های همکاری؛</p> <p>۱۱: امکانات کافی مالی برای انکشاف پوهنخی</p> <p>۱۲: فراهم کردن زمینه کاربرای فارغ التحصیلان پوهنخی؛</p> |
| <p>وضعیت تدافعی (WT)</p> <p>1. توجه به (W1) برای جلوگیری از بحران (T10)؛</p> <p>2. توجه به (W3) برای جلوگیری از بحران (T7،T6،T5)؛</p> <p>3. توجه به (W4) برای جلوگیری از بحران (T10).</p> | <p>وضعیت رقابتی (ST)</p> <p>1. رفع (T2) از طریق (S1,S2,S3)؛</p> <p>2. رفع (T7،T6،T1) از طریق (S2)؛</p> <p>3. رفع (T4) از طریق (S4,S6)؛</p> <p>4. رفع (T5،) از طریق (13S)؛</p> <p>5. رفع (T6) از طریق (S11,10S)؛</p> <p>6. رفع (T7) از طریق (S8)؛</p> | <p>تهدیدها(T):</p> <p>1. عدم موجودیت کادر علمی به سویه داکتر.</p> <p>2. موجودیت پوهنخی های اقتصاد در اکثر نهاد های خصوصی؛</p> <p>3. نبود لایحه رتب علمی اساتید در سکتور تحصیلی خصوصی؛</p> <p>4. موجودیت فساد اداری</p> <p>5. نبود وضعیت اقتصادی خوب خانوادهها برای ادامه تحصیلات عالی ،</p> <p>6. نبود مراکز علمی و تکنولوژی در کشور؛</p> |

استراتژی های تهاجمی.

در اجرای استراتژی های تهاجمی ، سازمان با استفاده از نقاط قوت داخلی می کوشد از فرصت های خارجی بهره برداری کند. همه مدیران ترجیح می دهند سازمان شان در موقعیتی قرار گیرد که بتواند با استفاده از نقاط قوت داخلی ، از رویدادها و روندهای خارجی بهره برداری کند.

استراتژی های محافظه کارانه.

هدف از این گروه از استراتژی ها این است که با بهره برداری از فرصت های موجود در محیط خارج ، بکوشد نقاط ضعف داخلی را بهبود بخشد. گاهی در خارج از سازمان فرصت های مناسبی وجود دارد ، ولی سازمان به سبب داشتن ضعف داخلی نمی تواند از آنها بهره برداری کند.

استراتژی های رقابتی.

مؤسسات تحصیلی در اجرای استراتژی های رقابتی ، می کوشند با استفاده از نقاط قوت خود اثرات ناشی از تهدیدهای موجود در محیط خارج را کاهش دهند یا آنها را از بین ببرند.

استراتژی های تدافعی.

سازمان هایی که استراتژی های تدافعی را به اجرا در می آورند ، حالت تدافعی به خود می گیرند و هدف از این استراتژی ها ، کاهش نقاط ضعف داخلی و پرهیز از تهدیدهای ناشی از محیط خارجی است. سازمانی که دارای نقاط ضعف داخلی است و با تهدیدهای بسیار زیادی در محیط خارج روبرو می شود ، در وضعی مخاطره آمیز قرار خواهد گرفت.

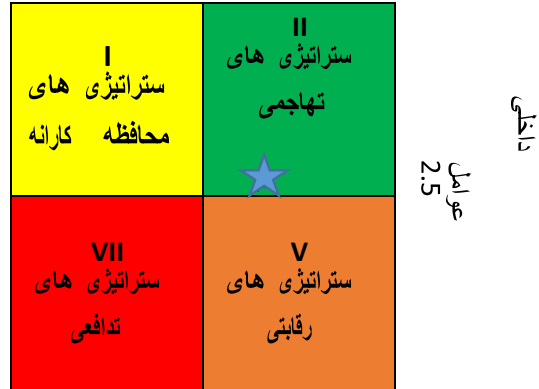
تعیین حالت استراتژیک

عوامل داخلی

1

2.5

4



طوریکه از شکل فوق مشخص است موقعیت استراتژیک پوهنخی اقتصاد مؤسسه تحصیلات عالی جهان موقعیت تهاجمی است.

در قالب این استراتژی ها پوهنخی اقتصاد مؤسسه با استفاده از نقاط قوت داخلی میکوشد از فرصت های خارجی بهره برداری کند.

فصل چهارم

تصمیم گیری یا انتخاب استراتژی های ممکن

انتخاب استراتژی ها.

مقصد از استراتژی همان راه ها ، فعالیت ها و روش های رسیدن به اهداف است که پس از مطالعه و تحلیل عوامل محیطی و تعیین حالت استراتژیک تعیین میگردد. استراتژی های انتخاب شده باید در سه سطح مطرح باشند:

پوهنجی و به سطح دیپارتمنت های مختلف.

استراتژی ها سطح پوهنجی از لحاظ زمانی محدوده طولانی دارد که باید بین سه تا پنج سال را مطرح نماید. علاوه بر این ، استراتژی ها به سطح پوهنجی پنج سال را در بر میگیرد و باید به استراتژی ها سطح دیپارتمنت کومک کند ، و در نهایت استراتژی های سطح دیپارتمنت ها بین یک الی پنج سال مدنظر قرار میگیرند که باید کومک کننده برای رسیدن به اهداف استراتژی های سطح دیپارتمنت ها باشند.

ستراتژی های انتخاب شده پوهنجی اقتصاد مؤسسه تحصیلات عالی جهان.

طبق متریکس سوات به اساس نظریات اعضای کمیته پلان ستراتژیک پوهنجی مجموعه به تعداد پنج استراتژی اصلی که قرار شرح ذیل ارایه میگردد انتخاب گردید.

بهبود، ارتقاء و انکشاف بخش های مالی و اداری پوهنجی :

- افزایش سقف بودجه ؛
- افزایش درآمد پوهنجی ؛
- انکشاف و مدیریت رهبری ؛
- جذب و تربیه نیروی انسانی کار آمد ، شایسته و مستلزم به ارزشهای محوری پوهنجی ؛
- تقویت روحیه همکاری ، مسولیت پذیری و کار گروهی ؛
- طراحی و استقرار ساختار مدیریتی منعطف در سطح پوهنجی اقتصاد مؤسسه جهان ؛

دسترسی به تحصیلات عالی:

- افزایش کیفیت محصلان ؛

- افزایش دسترسی زنان به تحصیلات عالی ؛
- ایجاد توأمیت ها و تفاهم نامه های همکاری ؛
- تقویت کریکولم بازار محور ؛

حکومتداری خوب:

- کاهش فساد و ایجاد شفافیت ؛
- افزایش روحیه پاسخگویی ؛
- کاهش بروکراسی ؛
- دیجیتالی سازی سیستم پوهنحی اقتصاد موسسه ؛

ارتقاء بخش علمی و تحقیقی و تولید علم:

- تهیه و نشر مقالات علمی
- چاپ کتب درسی
- تقویت مواد درسی ؛
- استقلال اکادمیک ؛
- تقویت سیستم های موجوده تضمین کیفیت و طراحی شاخص های جدید مطابق به ارتقاء کیفیت تدریس و اخذ اعتبار نامه ها و تصدیق نامه های کیفیت ؛
- استخدام اساتید کادری با درجه تحصیلی ماستر و داکتر ؛
- ارتقاء ظرفیت اعضای کادری علمی ؛
- آموزش الکترونیک

کاربرد سازی علوم:

- قرار گرفتن تحقیقات در تمام زمینه ها منحصیث الگوی کاربردی برای حل مشکلات اجتماعی ؛
- تجدید متداوم نصاب درسی در همه رشته های موجود مطابق با نیاز های جامعه ؛
- ازدیاد تنوع رشته های درسی مطابق با بازار کار و تخصصی سازی رشته ها ؛
- راه اندازی و افزایش برنامه های عملی مطابق با نوعیت رشته ؛
- بهبود و ارتقاء جایگاه مؤسسه منحصیث مشورت دهنده اصولی به سایر بخش های جامعه ؛

اولویت بندی استراتژی ها به اساس QSPM

استراتژی های انتخاب شده بر اساس متریکس تجزیه و تحلیل برنامه ریزی استراتژیک کمی (QSPM) تعیین اولویت برای استراتژی ها نموده و بر اساس آن استراتژی های ممکن بر مبنای برنامه های بلند مدت گزینش شده است. در این مرحله با استفاده از متریکس برنامه ریزی استراتژیک کمی گزینه های گوناگون استراتژی ها شناسایی شده و در مرحله تطبیق مورد ارزیابی قرار میگیرد. این متریکس برای هر استراتژی تعیین اولویت میکند.

اعضای کمیته پلان استراتژیک پوهنجی اقتصاد مؤسسه تحصیلات عالی جهان با توجه به جذابیت نسبی استراتژی ها و تعیین اولویت بندی آنها ، در مورد انتخاب بهترین استراتژی ، تصمیم گیری نموده است. این روش ، در مرحله تصمیم گیری به عنوان یک چارچوب تحلیلی مورد استفاده قرار گرفته شده است. با استفاده از این روش ، میتوان استراتژی های گوناگون را که از جمله استراتژی های مناسب آن مشخص شده و مناسب ترین آنها انتخاب گردید

| استراتیژی اول | | استراتیژی دوم | | استراتیژی سوم | | استراتیژی چهارم | | استراتیژی پنجم | | عوامل اصلی داخلی و خارجی |
|-----------------|------------|---------------|------------|---------------|------------|-----------------|------------|----------------|------------|--|
| ضرب اهمیت | ضرب جداییت | ضرب اهمیت | ضرب جداییت | ضرب اهمیت | ضرب جداییت | ضرب اهمیت | ضرب جداییت | ضرب اهمیت | ضرب جداییت | |
| قوت ها / ضعف ها | | | | | | | | | | |
| ۰,۱ | ۴ | ۰,۴ | ۳ | ۲۸,۰ | ۴ | ۴۲,۰ | ۴ | ۴,۰ | ۴ | مدیریت خوب و موثر؛ |
| ۰,۰۹ | ۴ | ۰,۳ | ۴ | ۰,۵,۰ | ۴ | ۲,۰ | ۴ | ۱,۰ | ۴ | صنوف مجهز و لوازم تدریسی کافی؛ |
| ۰,۰۷ | ۴ | ۰,۲ | ۴ | ۲,۰ | ۳ | ۱۵,۰ | ۴ | ۱,۰ | ۴ | کیفیت تدریس بهتر؛ |
| ۰,۰۵ | ۳ | ۰,۱ | ۳ | ۲۴,۰ | ۳ | ۲۴,۰ | ۳ | ۲,۰ | ۴ | صداقت ، راستی در پیشبرد امور تعهد برای نوآوری ؛ |
| ۰,۱ | ۳ | ۰,۳ | ۳ | ۱۵,۰ | ۳ | ۱,۰ | ۴ | ۲,۰ | ۴ | وجود توامیت ها به ادارات دولتی و خصوصی؛ |

| | | | | | | | | | | | |
|----|---|-----|---|------|---|------|---|-----|---|-------|--|
| ۰۰ | ۴ | ۱۰۰ | ۳ | ۱۵۰۰ | ۳ | ۱۰۰ | ۳ | ۰,۲ | ۴ | ۰,۰۵ | مسئولیت پذیری : |
| ۰ | ۴ | ۵ | | | | | | | | | |
| ۵ | | | | | | | | | | | |
| ۰۰ | ۴ | ۲۰۰ | ۴ | ۱۵۰۰ | ۳ | ۱۰۰ | ۳ | ۰,۱ | ۳ | ۰,۰۵ | موجودیت روحیه رقابت سالم با موسسات دولتی و خصوصی : |
| ۱ | ۴ | | | | | | | | | | |
| ۵ | | | | | | | | | | | |
| ۰۰ | ۳ | ۱۰۰ | ۴ | ۱۶۰۰ | ۳ | ۱۲۰۰ | ۴ | ۰,۲ | ۴ | ۰,۰۵ | کتابخانه غنی و مجهز : |
| ۱ | ۳ | ۶ | | | | | | | | | |
| ۶ | | | | | | | | | | | |
| ۰۰ | ۳ | ۱۰۰ | ۳ | ۱۸۰۰ | ۳ | ۱۲۰۰ | ۳ | ۰,۱ | ۳ | ۰,۰۴ | وجود کمیته های فعال ، |
| ۱ | ۳ | ۸ | | | | | | | | | |
| ۸ | | | | | | | | | | | |
| ۰۰ | ۳ | ۰۰۰ | ۳ | ۰۸۰۰ | ۳ | ۱۶۰۰ | ۴ | ۰,۲ | ۴ | ۰,۰۷ | حمایت مالی از فعالیت های تحقیقاتی و تألیفاتی اساتید : |
| ۰ | ۳ | ۸ | | | | | | | | | |
| ۸ | | | | | | | | | | | |
| | ۳ | | ۳ | | ۳ | | ۳ | ۰,۲ | ۴ | ۰,۰۵ | موجودیت کورس های تقویتی زبان و کامپیوتر : |
| | ۳ | | | | | | | | | | |
| | | | | | | | | | | | |
| | ۳ | | ۴ | | ۴ | | ۳ | ۰,۱ | ۳ | ۰,۰۵ | موجودیت اساتید با تجربه به سوبه ماستر و دوکتور |
| | | | | | | | | | | | |
| | ۱ | | ۱ | | ۲ | | ۲ | ۰,۱ | ۲ | ۰,۶۰۰ | نداشتن یک مرکز تحقیقاتی به سطح پوهنچی |
| | | | | | | | | | | | |
| | | | | | | | | | | | |

| | | | | | | | | | | | |
|--|---|--|---|--|---|--|---|------|---|------|--|
| | ۱ | | ۱ | | ۱ | | ۲ | ۰,۱ | ۲ | ۰,۰۵ | نداشتن ساحه سبز در پوهنځی؛ |
| | ۲ | | ۲ | | ۲ | | ۲ | ۰,۰۴ | ۱ | ۰,۰۴ | نداشتن مرکز صحي به سطح پوهنځی |
| | ۲ | | ۲ | | ۲ | | ۲ | ۰,۱ | ۱ | ۰,۱ | کمبود منابع عایداتی غیر فیس محصلان پوهنځی |
| | ۱ | | ۱ | | ۱ | | ۱ | ۰,۰۶ | ۲ | ۰,۰۳ | عدم موجودیت امتیازات و تأمینات صحي و اجتماعی برای کارمندان و اعضای کادر علمی |

به اساس تحلیل جدول فوق پوهنځی اقتصاد مؤسسه تحصیلات عالی جهان ستراتیژی ها را طبق ذیل اولویت بندی نموده است.

✓ کاربرد سازی علوم

✓ ارتقاء بخش علمی و تحقیقی و تولید علم

✓ بهبود، ارتقاء و انکشاف بخش های مالی و اداری مؤسسه

✓ حکومتداری خوب

✓ دسترسی به تحصیلات عالی

تعیین اولویت استراتژیک.

| شماره | اولویت | استراتژی | برنامه |
|-------|----------------------------|--|--|
| 1 | کاربردسازی علوم | <input type="checkbox"/> قرار گرفتن تحقیقات در تمام زمینه ها <input type="checkbox"/> منحصیث الگوی کاربردی برای حل مشکلات اجتماعی ؛ <input type="checkbox"/> تجدید متداوم نصاب درسی در همه رشته های موجود مطابق با نیاز های جامعه ؛ <input type="checkbox"/> ازدیاد تنوع رشته های درسی مطابق با بازار کار و تخصصی سازی رشته ها ؛ <input type="checkbox"/> راه اندازی و افزایش برنامه های عملی مطابق با نوعیت رشته ها ؛ | - برنامه ریزی برای کاربرد سازی تحقیقات علمی . - برنامه بازنگری کریکولم در تناسب به نیازمندی های بازار - برنامه نیازسنجی سالانه برای تقویت کریکولم و ایجاد رشته های جدید - برنامه راه اندازی و افزایش دروس عملی مطابق با نوعیت رشته ها |

ارتقاء بخش علمی و تحقیقی و تولید علم

| | | | |
|---|---|--|--|
| <p>برنامه یزی تقویت منابع و مواد درسی</p> <p>طرح استقلالیت اکادمیک</p> <p>برنامه عمل برای اخذ تصدیق نامه کیفیت و اعتبار</p> <p>دهی مرحله سوم از وزارت تحصیلات عالی</p> <p>برنامه کسب تصدیق نامه کیفیت به سطح بین المللی</p> <p>برنامه جذب افراد با تحصیلات ماستری و دکترا</p> <p>برنامه اعزام اساتید به مقاطع ماستری و دوکتورا</p> <p>برنامه کوتاه مدت ارتقاء ظرفیت اساتید در بخش میتودولوژی تحقیق و تدریس</p> <p>انجام فعالیت های برای ایجاد مرکز تحقیقات علمی</p> | <p>تقویت مواد درسی؛ استقلال</p> <p>اکادمیک؛</p> <p>تقویت سیستم های موجوده تضمین</p> <p>کیفیت و طراحی شاخص های جدید</p> <p>مطابق به ارتقاء کیفیت تدریس و اخذ</p> <p>اعتبار نامه ها و تصدیق نامه های</p> <p>کیفیت؛</p> <p>استخدام اساتید کادری با درجه تحصیلی</p> <p>ماستر و داکتر؛</p> <p>ارتقاء ظرفیت اعضای کادری علمی؛</p> <p>آموزش الیکترونیک</p> <p>زمینه سازی برای مرکزی تحقیقات علمی</p> <p>چاپ کتب درسی</p> | | |
|---|---|--|--|

| | | | |
|---|--|--|--|
| <p>برنامه بهبود و افزایش سطح مطالعات و تحقیقات</p> <p>-</p> <p>تهیه کتب درسی مطابق مفردات درسی</p> <p>تایید شده</p> <p>-</p> <p>-</p> | | | |
|---|--|--|--|

| | | | |
|--|--|--|----------|
| <p>✓ طرح بودجه برای پنج سال</p> <p>✓ برنامه عملی جذب کومک های مالی و دونرها طرح استقلالیت مالی</p> <p>✓ برنامه عملی برای افزایش درآمد پوهنخی برنامه ریزی ارتباطات و بازاریابی برنامه ریزی مالی</p> <p>✓ برنامه عملی فرایند مدیریت و رهبری</p> <p>✓ برنامه ریزی منابع بشری</p> <p>✓ برنامه عملی بهبود زیر سیستم های مدیریتی</p> | <p>افزایش سقف بودجه ؛</p> <p>✓ استقلال مالی ،</p> <p>✓ افزایش درآمد پوهنخی ؛</p> <p>✓ انکشاف و مدیریت رهبری ؛</p> <p>✓ جذب و تربیه نیروی انسانی</p> <p>کار آمد ، شایسته و مستلزم به ارزشهای محوری پوهنخی</p> <p>؛</p> <p>✓ تقویت روحیه همکاری ،</p> <p>مسولیت پذیری و کار گروهی ؛</p> <p>✓ طراحی و استقرار ساختار</p> <p>مدیریتی منعطف در سطح پوهنخی ؛</p> | <p>بهبود، ارتقاء و انکشاف بخش های مالی و اداری پوهنخی</p> | <p>3</p> |
|--|--|--|----------|

| | | | |
|---|--|--------------------------------------|----------|
| <p>برنامه عمل کاهش بروکراسی و کاغذپرانی برنامه عمل تطبیق قوانین و مقررات</p> <p>برنامه عملی گزارش دهی به مسؤلان برنامه عمل مبارزه با فساد</p> <p>برنامه عمل پاسخگویی به مردم و ایجاد شفافیت</p> <p>برنامه عمل حق دسترسی به اطاعات</p> <p>انجام فعالیت ها مطابق قوانین لوايح ، مقررات و طرزالعمل ها تاید شده</p> | <p>کاهش فساد و ایجاد شفافیت؛ افزایش روحیه پاسخگویی؛ کاهش بروکراسی؛</p> <p>دیجیتالی سازی سیستم پوهنئی؛</p> <p>تطبیق قوانین ، لوايح مقررات و طرزالعمل ها</p> | <p>حکومتداری خوب</p> | <p>4</p> |
| <p>برنامه عمل افزایش کمیت محصلان به اساس نیازمندی های بازار برنامه عملی برای توامیت ها</p> <p>انجام فعالیت ها برای آماده نمودن فضا مناسب به تدریس</p> <p>انجام خدمات بهتر برای جذب محصلان</p> <p>نظارت از انجام و تطبیق سیستم کریدیت در سیستم درسی</p> <p>امضا تفاهم نامه همراهی نهاد ها برای کار آموزی و سیر علمی محصلان</p> | <p>افزایش کمیت محصلان؛</p> <p>افزایش دسترسی زنان به تحصیلات عالی؛</p> <p>فراهم ساختن فضا مناسب درسی</p> <p>افزایش کمیت محصلان</p> <p>تقویت تطبیق سیستم کریدیت</p> <p>فراهم سازی کار آموزی و سیر های علمی برای محصلان</p> | <p>دسترسی به تحصیلات عالی</p> | <p>5</p> |

| | | | |
|--|--|-------------------------------------|--|
| <p>برنامه عمل افزایش دسترسی طبقه اناث به تحصیلات عالی</p> <p>- برنامه عملی برای تفاهم نامه های همکاری</p> <p>- برنامه عمل بازنگری کریکولم در تناسب به نیازمندی های بازار</p> <p>نیازسنجی سالانه برای تقویت کریکولم</p> | <p>ایجاد توامیت ها و تفاهم نامه های همکاری ؛ تقویت کریکولم بازار محور؛</p> <p><input type="checkbox"/></p> <p><input type="checkbox"/></p> | | |
| <p>تدوین طرح ایجاد برنامه ماستری</p> | <p>ایجاد برنامه ماستری در دیپارتمنت اداره و تجارت</p> | <p>ایجاد برنامه های علمی</p> | |

فصل پنجم

اجراء استراتیژی

تعیین اهداف : پوهنخی اقتصاد مؤسسه تحصیلات عالی جهان براساس دیدگاه ، مأموریت ، اهداف استراتیژیک بلندمدت موجود قرار ذیل تعیین گردیده

۱: ایجاد مرکز تحقیقاتی پوهنخی اقتصاد مؤسسه تحصیلات عالی جهان :

پوهنخی اقتصاد مؤسسه تحصیلات عالی جهان تلاش می نماید تا با فراهم سازی بسترهای مناسب برای انجام تحقیقات علمی انعکاس و شریک ساختن نتایج آن به منظور استفاده عملی و تولید علم مرکز تحقیقات علمی پوهنخی را ایجاد نماید .

۲: بهبود یافتن امکانات کمیته تضمین کیفیت :

پوهنخی اقتصاد مؤسسه تحصیلات عالی جهان رسیدن به مرحله سوم اعتبار دهی تضمین کیفیت را مهم و اساسی ترین هدف خود پنداشته و کار در این زمینه را در اولویت کاری خود قرار داده است. از همین رو برنامه های مختلف تضمین کیفیت به شمول آگاهی دهی در مورد معیار های یازده گانه ، تطبیق معیار های با جزئیات آن همچنان آوردن تغییرات در روش تدریس استادان و... اقدام نموده

۳: بروز سازی نصاب براساس نیازمندی بازار کار :

هر سازمان باید تولید خویش را بر مبنای نیاز بازار کار تولید نماید تا نیازمندی جامعه مرفع گردد از همین جهت نیاز است تا پوهنخی ها نصاب درسی خویش را باز نکری نماید روین همین اساس پوهنخی اقتصاد در نظر دارد تا نصاب درسی خویش را بروزسازی نموده تا بتواند نیازمندی بازار کار و جامعه را مرفع بسازد.

۴: ایجاد برنامه ماستری :

پوهنخی اقتصاد در سلسله فعالیت های خویش در نظر دارد تا ظرفیت علمی و تحصیلی جامعه را بلند برده تا بتواند سهم خویش را در انکشاف جامعه ایفا نماید بنا بر لزوم دید پوهنخی اقتصاد و نیازمندی جامعه در نظر دارد تا در رشته اداره و تجارت برنامه ماستری را ایجاد نماید

۵: **تطبيق روش های نوین تدریس:**

پوهنخی اقتصاد به منظور موثر ساختن پروسه انتقال دانش توجه و اهتمام جدی به آموزش مبتنی بر نتیجه و آموزش مبتنی بر محصل محوری معطوف می نماید که این هر دو شیوه جدید و معاصر تدریس فواید بسیار خوب داشته و بعد از آزمایش مورد قبول همه گردیده است .

برنامه های علمی.

ارایه خدمات با کیفیت علمی ، تحقیقی و تدریسی نقش کلیدی را در موفقیت پوهنخی اقتصاد تشکیل می دهد. این پوهنخی از سال ۱۳۹۲ تا حال منحیث یک پوهنخی کلیدی در راستای تربیه کادر های متخصص ، در رشته مدیریتی ، مالی و مدیریتی تشبثاتی پاسخگو مطابق به نیاز بازار کار کشور فعالیت مینماید. پوهنخی اقتصاد ، به منظور تحقق اهداف علمی و تحقیقی خویش و تربیه کادر های متخصص و مسلکی به جذب کادرهای علمی جوان اقدام نموده ، زمینه رشد و انکشاف ظرفیت های علمی آنها را از طریق اعطای بورسیه های تحصیلی و کورس های اكمال تخصص با در نظر داشت همکاری از طرف موسسه تحصیلات عالی جهان مساعد ساخته است که شامل برنامه های متنوع علمی تحقیقی میباشد.

به صورت عموم موارد ذیل شامل پروگرام اکادمیک میگردد:

۱: ایجاد مرکز تحقیقاتی پوهنخی اقتصاد مؤسسه تحصیلات عالی جهان : پوهنخی اقتصاد مؤسسه تحصیلات عالی جهان تلاش می نماید با فراهم سازی بستر های مناسب برای انجام تحقیقات علمی انعکاس و شریک ساختن نتایج آن به منظور استفاده عملی و تولید علم مرکز تحقیقات علمی پوهنخی را ایجاد نماید .

۲: بهبود یافتن امکانات کمیته تضمین کیفیت : پوهنخی اقتصاد مؤسسه تحصیلات عالی جهان رسیدن به مرحله سوم اعتبار دهی تضمین کیفیت را مهم و اساسی ترین هدف خود پنداشته و کار در این زمینه را در اولویت کاری خود قرار داده است. از همین رو برنامه های مختلف تضمین کیفیت به شمول آگاهی دهی در مورد معیار های یازده

گانه ، تطبیق معیار های با جزئیات آن همچنان آوردن تغییرات در روش تدریس استادان و... اقدام نموده امضای
توامیت های علمی و اکادمیک با پوهنتون های داخلی و خارجی با همکاری موسسه تحصیلات عالی جهان
۳: ایجاد دیپارتمنت های جدید بر اساس نیاز سنجی.

۴: معرفی استادان به بورسیه های کوتاه مدت و دراز مدت جهت ارتقای ظرفیت و ادامه تحصیلات

۵: معرفی کارمندان اداری به ورکشاپ ها و بورسیه های تحصیلی جهت بلند رفتن ظرفیت علمی شان ؛

۶: معرفی کارمندان خدماتی به کورس های سواد آموزی و اولویت دادن در جذب افراد باسواد ؛

۷: تلاش در قسمت تهیه کریکولم درسی مطابق نیاز بازار کار و آماده سازی لکچر نوت ها کتب مطابق معیار های
قبول شده ملی ؛

۸: استفاده و دسترسی به تکنالوژی در ابعاد مختلف جهت بهتر شدن روند تدریس ؛

۹: توسعه ی ظرفیت اعضای تسهیل کننده ی فعالیت های علمی: تمام اعضای تسهیل کننده ی فعالیت های
اکادمیک ، تریننگ خواهند دید.

جذب اعضای کادری و اداری.

پایه و اساس یک نهاد علمی را استادان همان نهاد تشکیل میدهد که پوهنجی اقتصاد نظر به پلان
استراتژیک پوهنتون و پالیسی استخدام کادر های خویش را استخدام مینماید که تمام مقررات و مرحله
های ذیربط برای انجام پروسه استخدام ذکر در پالیسی بوده و پوهنجی نیز بر اساس آن استخدام کادر
های علمی خویش را انجام میدهد.

جذب محصلان.

با در نظر داشت رفع نیازمندیهای بازار کار در مورد نیروی بشری متخصص و رسیدن به اهداف
استراتژیک پوهنجی اقتصاد در نظر دارد که جذب محصلان سیر صعودی داشته باشد که جدول زیر
نشان دهنده ای این موضوع خواهد بود:

| | | | | |
|------|------|------|------|------|
| 1404 | 1404 | 1403 | 1402 | 1401 |
| ۸۰۰ | ۷۰۰ | ۶۰۰ | ۵۵۰ | ۵۰۰ |

تقویت و گسترش سیستم های نوین تدریس

تدریس در جهان معاصر بدون روش های جدید تدریس ، متکی به پیشرفت های تخیلی ، جوابگوی نیاز زمان بوده نمیتواند. آموزش روش های جدید تدریس برای هر استاد یک امر لازمی پنداشته شده که برای رسیدن به آن دانشمندان روش ها جدید را پیشنهاد و پروگرام های خاصی را برای تطبیق آن طرح نموده اند. منجمله آموزش مبتنی بر نتیجه و آموزش شاگرد محور حایز ارزش ویژه بوده که این برنامه در برگیرنده مقاصد زیر میباشد:

- برگزاری کنفرانس های علمی در مورد روش های جدید تدریس و تحقیق ؛
- سازماندهی تریننگ ویژه برای آمرین دیپارتمنت ها جهت تطبیق پروگرام ها ؛
- تدویر سمینار های تحقیقی در مورد OBE و SCL ؛
- تقویت سیستم آموزش محصل محور
- دایر نمودن برنامه های آموزش سیستم های تدریس نوین برای استادان
- تقویت کار های عملی و مباحثه های علمی
- تقویت کار های پروژه ای بصورت انفرادی و گروهی میان محصلان

تضمین کیفیت و کسب اعتبار دهی

رسیدن به اعتبار اکادمیک یکی از اهداف اساسی و بنیادی پوهنچی اقتصاد را تشکیل میدهد که در این راستا کمیته فرعی تضمین کیفیت را در سطح پوهنچی و دیپارتمنت ها را ادامه داده و گسترش میدهد.

اهداف کلی در بخش تضمین کیفیت قرار ذیل اند:

- تقویت فعالیت های کمیته فرعی تضمین کیفیت در سطح پوهنچی و دیپارتمنت ها ؛

- تطبیق لوایح و مقرره های ریاست ارتقای کیفیت و اعتبار دهی وزارت تحصیلات عالی در قالب کمیته اصلی تضمین کیفیت مؤسسه تحصیلات عالی جهان ؛
- تهیه گزارش ارزیابی خودی پوهنچی جهت حفظ مرحله اول و دوم و گذراندن مرحله سوم اعتبار دهی ؛
- ارزیابی پروسه تدریس در سطح دیپارتمنت ها ؛
- سازماندهی ورکشاپ های آگاهی دهی جهت ترویج فرهنگ ارتقای کیفیت ؛
- راهنمایی استادان جهت تدوین و تطبیق پلان های عملیاتی و بهبود تدریس
- توسعه پلان های انکشافی کمیته ها و آمریت دیپارتمنت ها
- آماده گی برای سپری نمودن مرحله سوم ارزیابی

برنامه های سلامتی و محیط زیست.

- ایجاد سیستم مصوونیت کاری ؛
- ایجاد فضای مصوون کاری ؛
- آب نوشیدنی ؛
- فراهم سازی سطل زباله در هر صنف
- سیستم تهویه هوا برای صنوف
- پکه برای صنوف
- هواکش برای دهلیز ها و صنوف

برنامه های تسهیلات کاری.

برای اینکه پوهنچی بتواند فعالیت های اکادمیک ، اداری و سایر خدمات را به صورت مؤفقانه پیش ببرد نیازمند تسهیلات اضافی در بخش های ذیل می باشد:

- فراهم کردن تسهیلات اکادمیک از قبیل تجهیزات کامپیوتر لب ، ایجاد اطاق ویدیو کنفرانس ، مرکز تحقیق و مجهز کردن تمام صنوف با وسایل تدریسی در سطح پوهنچی ؛
- فراهم کردن تمام تسهیلات ضروری (مانند کاپیر ، پرینتر ، کامپیوتر ، فرنیچر ، و اطاق برای استادان) برای دیپارتمنت ها ؛
- فراهم کردن تسهیلات تدریسی ؛

برنامه های حفظ و مراقبت.

این کتگوری شامل موارد ذیل می باشد:

- حفظ و مراقبت از تمام زیربناها و تجهیزات تخنیکی ، و کامپیوتر ها ؛
- حفظ و مراقبت وسایل برقی در داخل پوهنچی ؛
- حفظ و مراقبت آبرسانی ، برق ، دروازه ها ، کلکین ها ، شیشه ، رنگ و سقف تمام ساختمان ها ؛
- حفظ و مراقبت ساحه سبز مؤسسه .

بودجه ریزی.

نظر به پالیسی موسسات تحصیلات عالی خصوصی پوهنچی ها دارای برنامه های مستقل مالی نبوده و تحت برنامه ریزی های معاونیت مالی و اداری در خصوص بودجه و مصارف فعالیت نمایند. با وجود پوهنچی اقتصاد بودجه پیشنهادی پنج ساله خویش را بصورت تقریبی محاسبه نموده و در جدول ذیل ارایه گردیده است.

پلان مالی پنج ساله ، پوهنچی اقتصاد (از سال 1401 الی 1405)

| کود | شرح مصارف | ۱۴۰۱ | ۱۴۰۲ | ۱۴۰۳ | ۱۴۰۴ | ۱۴۰۵ | مجموعه |
|-----|-----------|------|------|------|------|------|--------|
| | | | | | | | |

| | | | | | | | |
|----------|--------------|----------|----------|----------|----------|--|----|
| 12540000 | 288000 00 | 28800000 | 25200000 | 25200000 | 17400000 | ریاست پوهنهی | EC |
| 1125000 | 500000 | 500000 | 50000 | 60000 | 15000 | فرنیچر و تجهیزات | EC |
| 2730000 | 600000 | 580000 | 550000 | 550000 | 450000 | مصارف غذا | EC |
| 1570000 | 350000 | 350000 | 320000 | 300000 | 250000 | مصارف اعلانات | EC |
| 12500000 | 2500000 | 2500000 | 2500000 | 2500000 | 2500000 | کرایه تعمیر و لیلیه | EC |
| 865000 | 200000 | 180000 | 180000 | 160000 | 145000 | قرطاسیه و اجناس مصرفی | EC |
| 1050000 | 250000 | 250000 | 230000 | 200000 | 120000 | مصارف تسهیلات | EC |
| 1090000 | 250000 | 220000 | 220000 | 200000 | 200000 | مصارف حفظ و مراقبت | EC |
| 14600000 | 650000 0 | 6500000 | 600000 | 500000 | 500000 | مصارف متفرقه | EC |
| 1250000 | 250000 | 250000 | 250000 | 250000 | 250000 | مصارف آموزش و ارتقای ظرفیت کارمندان | EC |
| 750000 | 150000 | 150000 | 150000 | 150000 | 150000 | تجهیزات و مواد کار عملی | EC |
| 2270000 | 500000 | 500000 | 450000 | 420000 | 400000 | تحقیقات علمی | EC |
| 950000 | 220000 | 200000 | 200000 | 180000 | 150000 | سمینار علمی، ورکشاپ ها و مخافل آکادمیک و فرهنگی | EC |
| 2800000 | 500000 | 600000 | 500000 | 1200000 | | برنامه های انکشافی | EC |
| 1220000 | 300000 | 250000 | 250000 | 220000 | 200000 | بودجه جهت تنشویق و تقدیر | EC |

| | | | | | | | |
|------------------|-----------------|-----------------|-----------------|-----------------|-----------------|---|----|
| | | | | | | استادان/کارمندان | |
| 65000 | 20000 | 20000 | 15000 | 10000 | | آموزش الکترونیک | EC |
| 1220000 | 300000 | 250000 | 250000 | 220000 | 200000 | بودجه جهت تشویق و تقدیر استادان/کارمندان | EC |
| 1300000 | 200000 | 200000 | 200000 | 300000 | 400000 | مصارف تضمین کیفیت | EC |
| 500000 | 100000 | 100000 | 100000 | 100000 | 100000 | مصارف تحقیقات و سیر علمی محصلان | EC |
| 1000000 | 200000 | 200000 | 200000 | 200000 | 200000 | مصارف ارتقای ظرفیت محصلان | EC |
| 1250000 | 250000 | 250000 | 250000 | 250000 | 250000 | مصارف کورس های تقویتی | EC |
| 725000 | 150000 | 150000 | 150000 | 150000 | 125000 | مصارف اسکالرشپیپ ها و فلوشیپ های استادان و کارمندان | EC |
| 174990000 | 42770000 | 42750000 | 32565000 | 33100000 | 23805000 | مجموعه | |

اجرای استراتژی

ارزیابی استراتژی

افراد و امکانات پوهنجی اقتصاد نظر به پلان استراتژیک مؤسسه تحصیلات عالی جهان به شکل ذیل ارزیابی می گردند:

استادان پوهنجی توسط آمرین دیپارتمنت ، کمیته فرعی ارتقا کیفیت و اعتبار دهی و محصلان ارزیابی می گردند. این کار به شکل حضوری در صنف و توزیع پرسشنامه صورت می گیرد. آمرین دیپارتمنت و کارمندان اداری پوهنجی توسط رییس پوهنجی به شکل سمستروار ارزیابی می گردند.

امکانات پوهنجی به خصوص مواردی که درج پلان استراتژیک گردیده است توسط کمیته نظارت از تطبیق پلان استراتژیک مؤسسه در اخیر هر سال ارزیابی گردیده نقاط قوت و ضعف آن در پلان سال بعدی گنجانیده می شود. بخش مالی این پوهنجی توسط هیات تفتیش با صلاحیت از معاونت امور مالی و اداری مؤسسه تعیین و بررسی میگردد.

نتایج تطبیق پلان ستراتیژیک

با تطبیق مؤفقانه ی این پلان ، خلاها و کمبودی های موجود در پوهنجی اقتصاد مرفوع گردیده و یک محیط مناسب تحصیلی ایجاد خواهد شد ، که بعضی دست آورد های متوقعه آن قرار ذیل می باشد:

1. فرصت های مناسب تحصیلی برای محصلان افزایش می یابد ؛
2. پوهنجی اقتصاد قادر خواهد شد تا محصلان متخصص را به جامعه تقدیم کند
3. پوهنجی اقتصاد قادر خواهد بود تا محصلان خویش را با مهارت های تخصصی انجینیری نرم افزار ، انجینیران شبکه و وب سایت ها فارغ داده تا بتواند با اشباع مهارت ها باعث افزایش زمینه شغلی شود ؛
4. پاسخ مثبت برای متقاضیان نیروی کار متخصص در سطح کشور و منطقه داده خواهد شد ؛
5. تطبیق این پلان استراتژیک رشد پایدار را با در نظر داشت حفاظت محیط زیست کمک خواهد کرد ؛

6. سطح عواید پوهنجی بلند خواهد رفت ؛

پلان عملیاتی پوهنجی اقتصاد مؤسسه تحصیلات عالی جهان .

پس از تعیین اولویت های استراتژیک پوهنجی اقتصاد مؤسسه و تعیین اهداف کوتاه مدت ، اکنون زمان آن فرا رسیده است تا برنامه عمل (Action Plan) جهت رسیدن به اهداف بلند مدت تدوین گردد. پوهنجی اقتصاد مؤسسه تحصیلات عالی جهان جهت رسیدن به اهداف استراتژیک پلان عملیاتی خویش را طبق ذیل ترتیب نموده است.

پلان کاری سال 1401

نوت: بودجه مورد نظر برای تمام فعالیت های در بخش پلان مالی گنجانیده شده است.

| ملاحظات | نتایج متوقعه | دلایل ضرورت بودجه و شرح مصارفات | بودجه مورد نیاز | | مقدار هدف و یا فیصدی فعالیت های پلان شده طی ربع | | | | تاریخ تحویل دهی | تاریخ ختم فعالیت | تاریخ آغاز فعالیت | وزارت ها و ادارات همکار | مسول اجراء | منابع مورد نیاز | مقدار و یا فیصدی هدف طی سال | شاخص | فعالیت های عمده | اهداف اصلی | شماره |
|---------|-----------------------------------|---------------------------------|--------------------|----------------|---|---------|---------|---------|----------------------|----------------------|-----------------------|-------------------------|--------------|---------------------|-----------------------------|--|--|----------------------------------|-------|
| | | | انگش افی (افغان ی) | عادی (افغان ی) | ربع چهارم | ربع سوم | ربع دوم | ربع اول | | | | | | | | | | | |
| | بلند بردن ظرفیت و بهبود تحقیقات | | | | ... | 10 % | 10 % | %10 | ماه دلو سال 1401 | ختم ماه جدی سال 1401 | آغاز ماه حمل سال 1401 | وزارت تحصیلات عالی | ریاست پوهنځي | بشري، مالي و تخنیکي | %30 | فیصدی پیشرفت ایجاد سهولت ها | زمینه ایجاد سهولت های دسترسی به ژورنالهای بین المللی | انکشاف و تحقیقات برنامه های علمی | 1 |
| | انکشاف نشریات تحقیقی و تولید دانش | | | | %30 | ... | ... | ... | ختم ماه حوت سال 1401 | ختم ماه حوت سال 1401 | آغاز ماه جدی سال 1401 | ... | ریاست پوهنځي | بشري، مالي و تخنیکي | %30 | فیصدی پیشرفت انکشاف ویب سایت | تهیه و نشر مقالات علمی در ویب سایت | | ۲ |
| | ارتقای ظرفیت و ارایه تسهیلات | | | | %10 | 10 % | 10 % | %10 | ختم ماه حوت سال 1401 | ختم ماه حوت سال 1401 | آغاز ماه حمل سال 1401 | ... | ریاست پوهنځي | مالي و تخنیکي | %40 | فیصدی پیشرفت چاپ کتب | چاپ کتب درسی | | ۳ |
| | ارتقای ظرفیت | | | | %10 | 30 % | 30 % | %30 | ماه دلو سال 1401 | ختم ماه جدی سال 1401 | آغاز ماه حمل سال 1401 | ... | ریاست پوهنځي | مالي، تخنیکي و بشري | ۱۰۰% | تعداد کنفرانس ها و سمینارها و ورکشاپها | ارایه کنفرانس های، سمینارها و ورکشاپ های تحقیقاتی | | ۴ |

| | | | | | | | | | | | | | | | | | | | | |
|--|-----------------------------|--|--|--|-----|-----|-----|-----|-----|-------------------------|-------------------------|--------------------------|--------------------------|------------------|-------------------------------|------|---------------------------------------|--|--|---|
| | سهم گیری در انکشاف جامعه | | | | 7% | 7% | 7% | 7% | 4% | ماه دلو سال 1401 | ختم ماه جدی سال 1401 | آغاز ماه حمل سال 1401 | ... | ریاست پوهنخی | مالی، تخنیک ی و بشری | 25% | فیصدی پیشرفت تحقیقات | شریک سازی مقالات علمی | انکشاف تحقیقات و برنامه های علمی | ۵ |
| | بروز رسانی نصاب درسی | | | | 25% | 25% | 25% | 25% | 25% | ماه جدی سال 1401 | ختم ماه قوس سال 1401 | آغاز ماه حمل سال 1401 | وزارت تحصیلات عالی | ریاست پوهنخی | مالی، تخنیک ی و بشری | 100% | فیصدی پیشرفت بازنگری نصاب ها | بازنگری نصاب به اساس نیازمندی های بازار کار و نظریات کارفرمایان | | ۶ |
| | ایجاد شفافیت | | | | 25% | 25% | 25% | 25% | 25% | ختم ماه حوت سال 1401 | ختم ماه حوت سال 1401 | آغاز ماه حمل سال 1401 | ... | پوهنخی اقتصاد | بشری و تخنیک ی | 100% | فیصدی پیشرفت تطبيق فعالیت ها | تطبيق فعالیت های مبارزه با فساد اداری | بهبود ساختار ها و سیستم های مدیریتی | ۷ |
| | بهبود امورات | | | | 25% | 25% | 25% | 25% | 25% | ختم ماه حوت سال 1401 | ختم ماه حوت سال 1401 | آغاز ماه حمل سال 1401 | ... | پوهنخی اقتصاد | بشری و تخنیک ی | 100% | فیصدی پیشرفت افزایش شفافیت | افزایش شفافیت و پاسخ دهی در امور | | ۸ |

| | | | | | | | | | | | | | | | | | | | |
|--|-----------------------|--|--|--|-----|-----|-----|-----|----------------------|----------------------|-----------------------|-----|---------------------|----------------------|------|--------------------------------|--|-------------------------------------|----|
| | بهبود امورات | | | | 25% | 25% | 25% | 25% | ختم ماه حوت سال 1401 | ختم ماه حوت سال 1401 | آغاز ماه حمل سال 1401 | ... | پوهنهی اقتصاد | بشری و تخنیک ی | 100% | فیصدی پیشرفت تطبیق قوانین | تطبیق قوانین، مقررات، لوايح و طرز العمل ها | ۹ | |
| | بهبود امورات | | | | 10% | 10% | 15% | 15% | ختم ماه حوت سال 1401 | ختم ماه حوت سال 1401 | آغاز ماه حمل سال 1401 | ... | ریاست پوهنهی | مالی، بشری و تخنیک ی | 50% | فیصدی پیشرفت انکشاف سیستم ها | تقویت و انکشاف سیستم های نظارتی و ارزیابی در اداره | ۱۰ | |
| | بهبود امورات | | | | 25% | 25% | 25% | 25% | ختم ماه حوت سال 1401 | ختم ماه حوت سال 1401 | آغاز ماه حمل سال 1401 | ... | ریاست پوهنهی اقتصاد | بشری و تخنیک ی | 100% | فیصدی پیشرفت ایجاد هماهنگی | ایجاد هماهنگی و ارتباطات میان ادارات | ۱۱ | |
| | رسیده گی به مشکلات | | | | 25% | 25% | 25% | 25% | ختم ماه حوت سال 1401 | ختم ماه حوت سال 1401 | آغاز ماه حمل سال 1401 | ... | ریاست پوهنهی | بشری و تخنیک ی | 100% | فیصدی پیشرفت و تطبیق فعالیت ها | ایجاد فضای باز و سالم جهت شنیدن نظریات و شکایات | بهبود ساختار ها و سیستم های مدیریتی | ۱۲ |
| | بلند بردن کیفیت تدریس | | | | 25% | 25% | 25% | 25% | ختم ماه حوت سال 1401 | ختم ماه حوت سال 1401 | آغاز ماه حمل سال 1401 | ... | ریاست پوهنهی | مالی، بشری و تخنیک ی | ۱۰۰% | تعداد استادان استخدام شده | افزایش اعضای کادری به سویه ماستر و داکتر | ۱۳ | |

| | | | | | | | | | | | | | | | | | | | |
|--|----------------------------|--|--|--|-----|-----|-----|------|----------------------|-----------------------|-----------------------|-----|---|----------------------|------|---|---|--|----|
| | پیشبرد امورات به صورت منظم | | | | 25% | 25% | 25% | 25% | ختم ماه حوت سال 1401 | ختم ماه حوت سال 1401 | آغاز ماه حمل سال 1401 | ... | ریاست پوهنخی با همکاری منابع بشری | مالی، بشری و تخنیک ی | ۶ | تعداد کارمندان استفاده شده | استخدام کارمندان متخصص و مسلکی به سطح لیسانس، ماستر و دکتور | ۱۴ | |
| | ارتقای ظرفیت | | | | ... | 10% | 20% | 20% | ماه قوس سال 1401 | ختم ماه عقرب سال 1401 | آغاز ماه حمل سال 1401 | ... | پوهنخی اقتصاد با همکاری کمیته الکترونی کا | مالی، بشری و تخنیک ی | 50% | فیصدی پیشرفت زمینه سازی دسترسی | زمینه سازی دسترسی استادان به منابع آنلاین | توسعه برنامه های تکنالوژی معلوماتی | ۱۵ |
| | انکشاف تسهیلات | | | | ... | ... | ... | 100% | ماه ثور سال 1401 | ختم ماه حمل سال 1401 | آغاز ماه حمل سال 1401 | ... | ریاست پوهنخی با همکاری مرکز تکنالوژی | مالی و تخنیک ی | 100% | فیصدی پیشرفت تجهیز دفاتر | تجهیز دفاتر ریاست و آمریت ها با ال سی دی، انترنت و کمره های امنیتی | ۱۶ | |
| | پیشبرد امورات به صورت منظم | | | | 25% | 25% | 25% | 25% | ختم ماه حوت سال 1401 | ختم ماه حوت سال 1401 | آغاز ماه حمل سال 1401 | ... | ریاست پوهنخی | بشری و تخنیک ی | 100% | فیصدی پیشرفت نظارت | تطبیق و نظارت از تطبیق لوايح، طرز العمل ها، میکانیزم ها و پالیسی ها | بهبود برنامه های تضمین کیفیت در سطح پوهنخی | ۱۷ |
| | کسب اعتبار سه سطح ملی | | | | 25% | 25% | 25% | 25% | ختم ماه حوت سال 1401 | ختم ماه حوت سال 1401 | آغاز ماه حمل سال 1401 | ... | ریاست پوهنخی اقتصاد | بشری و تخنیک ی | 100% | فیصدی پیشرفت دسیابی به مراحل اعتبار دهی | آمادگی لازم غرض سپری نمودن مرحله سوم اعتبار دهی | ۱۸ | |

| | | | | | | | | | | | | | | | | | | | |
|--|---------------|--|--|--|-----|-----|-----|------|----------------------|----------------------|-----------------------|--------------------|---------------|--------------------|-----|---------------------------------|---|---------------------------------|----|
| | ارتقای ظرفیت | | | | 25% | 25% | 25% | 25% | ختم ماه حوت سال 1401 | ختم ماه حوت سال 1401 | آغاز ماه حمل سال 1401 | وزارت تحصیلات عالی | پوهنځی اقتصاد | مالی، بشری و تخنیک | 4 | تعداد ورکشاپ های دایر شده | تدویر سمینارها و ورکشاپ ها جهت نهادینه سازی فرهنگ تضمین کیفیت | | ۱۹ |
| | ارتقای ظرفیت | | | | 25% | 25% | 25% | 25% | ختم ماه حوت سال 1401 | ختم ماه حوت سال 1401 | آغاز ماه حمل سال 1401 | ... | ریاست پوهنځی | مالی، بشری و تخنیک | 4 | تعداد استادان معرفی شده | معرفی استادان به فیلوشیپ های داخلی و خارجی | بهبود برنامه های تضمین کیفیت در | ۲۰ |
| | ارتقای ظرفیت | | | | 25% | 25% | 25% | 25% | ختم ماه حوت سال 1401 | ختم ماه حوت سال 1401 | آغاز ماه حمل سال 1401 | ... | ریاست پوهنځی | مالی، بشری و تخنیک | 4 | تعداد اعضای کادر علمی معرفی شده | معرفی کادر علمی برای کنفرانس های ملی و بین المللی | سطح پوهنځی | ۲۱ |
| | انکشاف زیربنا | | | | ... | 20% | 15% | 15% | ماه جدی سال 1401 | ختم ماه قوس سال 1401 | آغاز ماه حمل سال 1401 | ... | ریاست پوهنځی | مالی، بشری و تخنیک | 50% | فیصدی پیشرفت ایجاد ساختمان | ایجاد ساختمان برای پوهنځی تعلیم و تربیه | توسعه و بهبود زیرساختها | ۲۲ |
| | بهبود تسهیلات | | | | ... | ... | ... | 100% | ماه جوزا سال 1401 | ختم ماه ثور سال 1401 | آغاز ماه حمل سال 1401 | ... | ریاست پوهنځی | مالی، بشری و تخنیک | 30% | فیصدی پیشرفت غنمندی کتابخانه | غنمندی کتابخانه عمومی و ایجاد کتابخانه های مستقل برای اقتصاد | پوهنځی | ۲۳ |

| | | | | | | | | | | | | | | | | | | | |
|--|---------------------------|--|--|--|--|-----|-----|-----|----------------------|--|---|-----|--------------|----------------------|-----|----------------------------------|---|---|----|
| | بلند بردن ظرفیت | | | | | 7% | 7% | 4% | ختم ماه حوت سال 1401 | ختم ماه حوت سال 1401 | آغاز ماه حمل سال 1401 | ... | ریاست پوهنحی | مالی و بشری | 25% | فصلی پیشرفت فراهم سازی بورسیه ها | همکاری نمودن بورسیه های ماستری و دکتورا برای استادان و کارمندان | ارتقای ظرفیت اعضای کادر علمی و کارمندان | ۲۴ |
| | بهبود سیستم رهبری و اداری | | | | | 50% | ... | ... | ماه دلو سال 1401 | ختم هفته چهارم سمستر بهاری و خزان سال 1401 | آغاز هفته چهارم سمستر بهاری و خزان سال 1401 | ... | ریاست پوهنحی | مالی، بشری و تخنیک ی | 4 | تعداد ورکشاپ های دایر شده | همکاری نمودن ورکشاپ های کوتاه مدت و دراز مدت مدیریت و رهبری | | ۲۵ |
| | بلند بردن ظرفیت | | | | | 50% | ... | ... | ماه دلو سال 1401 | ختم هفته چهارم سمستر بهاری و خزان سال 1401 | آغاز هفته چهارم سمستر بهاری و خزان سال 1401 | ... | ریاست پوهنحی | مالی، بشری و تخنیک ی | 2 | تعداد ورکشاپ های دایر شده | تدویر ورکشاپ های میتودلوژی تدریس برای استادان | | ۲۶ |
| | بلند بردن ظرفیت | | | | | 25% | 25% | 25% | ختم ماه حوت سال 1401 | ختم ماه حوت سال 1401 | آغاز ماه حمل سال 1401 | ... | ریاست پوهنحی | بشری، مالی و تخنیک ی | ۲ | تعداد برنامه های دایر شده | زمینه سازی در تدویر برنامه های کوتاه مدت و دراز مدت زبانهای انگلیسی برای استادان و کارمندان | | ۲۷ |

| | | | | | | | | | | | | | | | | | | | |
|--|-----------------|--|--|--|-----|-----|-----|-----|----------------------|----------------------|-----------------------|---------------|--|------|---------------------------|--|---|----|----|
| | بلند بردن ظرفیت | | | | 25% | 25% | 25% | 25% | ختم ماه حوت سال 1401 | ختم ماه حوت سال 1401 | آغاز ماه حمل سال 1401 | ... | ریاست پوهنهی بشری، مالی و تخنیک ی | 4 | تعداد برنامه های دایر شده | تدویر برنامه های کوتاه مدت و دراز مدت آموزش کامپیوتر و انگلیسی برای محصلان | ارتقای ظرفیت اعضای کادر علمی و کارمندان | ۲۸ | |
| | بلند بردن ظرفیت | | | | 25% | 25% | 25% | 25% | ختم ماه حوت سال 1401 | ختم ماه حوت سال 1401 | آغاز ماه حمل سال 1401 | ... | ریاست پوهنهی اقتصاد بشری، مالی و تخنیک ی | 4 | تعداد برنامه های دایر شده | تدویر ورکشاپ آموزش الکترونیک و تکنالوژی معلوماتی برای استادان و کارمندان | | | ۲۹ |
| | بلند بردن ظرفیت | | | | ... | 34% | 33% | 33% | ختم جدی سال 1401 | ختم ماه فرس سال 1401 | آغاز ماه حمل سال 1401 | ... | ریاست پوهنهی بشری، مالی و تخنیک ی | 3 | تعداد برنامه های دایر شده | تدویر ورکشاپ ها و سمینارهای تحقیقی برای استادان، کارمندان و محصلین | | | ۳۰ |
| | ارتقای ظرفیت | | | | 20% | 20% | 30% | 30% | ختم ماه حوت 1401 | ختم ماه حوت سال 1401 | آغاز ماه حمل سال 1401 | نهادهای همکار | ریاست پوهنهی مالی، بشری و تخنیک ی | ۲ | تعداد قرارداد های عقد شده | عقد تفاهم نامه ها به سطح ملی | انکشاف تفاهم نامه ها با نهادهای داخلی و خارجی | | ۳۱ |
| | ایجاد تسهیلات | | | | 25% | 25% | 25% | 25% | ختم ماه حوت سال 1401 | ختم ماه حوت سال 1401 | آغاز ماه حمل سال 1401 | ... | ریاست پوهنهی مالی و تخنیک ی | 100% | فیصدی پیشرفت تجهیز صنوف | فراهم ساختن فضای مناسب درسی | افزایش جذب محصلان | | ۳۲ |

| | | | | | | | | | | | | | | | | | | |
|--|------------------------|--|--|--|------|------|------|------|----------------------|----------------------|-----------------------|-----|--------------|----------------------|------|-----------------------------------|--|----|
| | عصری سازی سیستم درسی | | | | 25% | 25% | 25% | 25% | ختم ماه حوت سال 1401 | ختم ماه حوت سال 1401 | آغاز ماه حمل سال 1401 | ... | ریاست پوهنهی | بشری و تخنیک ی | 100% | فیصدی پیشرفت تطبیق سیستم | تقویت تطبیق سیستم کربدت | ۳۳ |
| | بهبود کیفیت تدریس | | | | ... | 34% | 33% | 33% | ماه جدی سال 1401 | ختم ماه قوس سال 1401 | آغاز ماه حمل سال 1401 | ... | ریاست پوهنهی | بشری و تخنیک ی | 100% | فیصدی پیشرفت تطبیق سیستم | تقویت سیستم محصل محوری و مبتنی بر نتایج | ۳۴ |
| | ایجاد سهولت های درسی | | | | ... | 34% | 33% | 33% | ماه جدی سال 1401 | ختم ماه قوس سال 1401 | آغاز ماه حمل سال 1401 | ... | ریاست پوهنهی | مالی، بشری و تخنیک ی | 100% | فیصدی پیشرفت ارایه خدمات | تقویت ارایه خدمات و سهولت های بهتر برای محصلین | ۳۵ |
| | بلند بردن کیفیت تدریس | | | | 7.5% | 7.5% | 7.5% | 7.5% | ختم ماه حوت سال 1401 | ختم ماه حوت سال 1401 | آغاز ماه حمل سال 1401 | ... | ریاست پوهنهی | مالی، بشری و تخنیک ی | 30% | فیصدی پیشرفت ایجاد برنامه آموزشی | دسترسی محصلین به آموزش های آنلاین - E Learning (Education) | ۳۶ |
| | رفع نیازمندی بازار کار | | | | 10% | 10% | 10% | 10% | ختم ماه حوت سال 1401 | ختم ماه حوت سال 1401 | آغاز ماه حمل سال 1401 | ... | ریاست پوهنهی | بشری و تخنیک ی | 40% | فیصدی پیشرفت بازنگری کریکولم درسی | تقویت کریکولم درسی بازار محور | ۳۷ |

افزایش جذب محصلان

| | | | | | | | | | | | | | | | | | | | |
|-----------------------|--|--|--|--|------|------|------|------|----------------------|----------------------|-----------------------|-----|-------------------------------------|----------------------|------|---------------------------------------|---|-------------------|----|
| تولید موثر علم و دانش | | | | | ... | 10 % | 20 % | 20 % | ماه جدی سال 1401 | ختم ماه قوس سال 1401 | آغاز ماه حمل سال 1401 | ... | ریاست پوهنهی | مالی، بشری و تخنیک ی | 50 % | فیصدی پیشرفت ایجاد زمینه های تحقیقاتی | ایجاد زمینه فعالیت های عملی و تحقیقاتی برای محصلین | افزایش جذب محصلان | 38 |
| بلند بردن ظرفیت | | | | | 25 % | 25 % | 25 % | 25 % | ختم ماه حوت سال 1401 | ختم ماه حوت سال 1401 | آغاز ماه حمل سال 1401 | ... | ریاست پوهنهی با همکاری معاونیت علمی | مالی، بشری و تخنیک ی | 4 | تعداد محصلان ، استادان و کارمندان | فراهم سازی زمینه بورسیه های تحصیلی به محصلان، استادان و کارمندان | افزایش جذب محصلان | 39 |
| بلند بردن ظرفیت | | | | | ... | 10 % | 20 % | 20 % | ماه جدی سال 1401 | ختم ماه قوس سال 1401 | آغاز ماه حمل سال 1401 | ... | ریاست پوهنهی | مالی، بشری و تخنیک ی | 50 % | فیصدی پیشرفت ایجاد زمینه های کارآموزی | فراهم ساختن زمینه های بیشتر کارآموزی برای محصلان در سکتور های دولتی و خصوصی | افزایش جذب محصلان | 40 |
| بلند بردن ظرفیت | | | | | ... | 30 % | 30 % | 40 % | ماه جدی سال 1401 | ختم ماه قوس سال 1401 | آغاز ماه حمل سال 1401 | ... | ریاست پوهنهی | مالی، بشری و تخنیک ی | 10 | تعداد کورس های دایر شده | تدویر کورس های تقویتی براساس نیاز مندی های محصلان | افزایش جذب محصلان | 41 |
| بلند بردن ظرفیت | | | | | ... | 30 % | 30 % | 40 % | ماه جدی سال 1401 | ختم ماه قوس سال 1401 | آغاز ماه حمل سال 1401 | ... | ریاست پوهنهی | مالی، بشری و تخنیک ی | 10 | تعداد کورس های دایر شده | تدویر کورس های تقویتی براساس نیاز مندی های بازارکار | افزایش جذب محصلان | 42 |

| | | | | | | | | | | | | | | | | | | | |
|--|-------------------------------|--|--|--|-------|------|------|-----|------------------|----------------------|--------------------------------|-----|--------------|---------------------|-------|--------------------|--|-------------------|----|
| | فراهم ساختن تسهیلات و امکانات | | | | 100 % | ... | ... | ... | ماه حوت سال 1401 | ختم ماه حوت سال 1401 | آغاز هفته سوم ماه حوت سال 1401 | ... | ریاست پوهنځی | مالی، بشری و تخنیکي | 100 % | فیصدي پیشرفت تجهیز | تجهیز صنوف درسی و لابراتوارها | افزایش جذب محصلان | ۴۳ |
| | بلند بردن ظرفیت | | | | ... | 20 % | 40 % | 40% | ماه جدی سال 1401 | ختم ماه قوس سال 1401 | آغاز ماه حمل سال 1401 | ... | ریاست پوهنځی | مالی، بشری و تخنیکي | 100 % | فیصدي پیشرفت خدمات | بلند بردن مهارت های مدیریت، ایجاد اعتماد به نفس، خصوصاً برای محصلان اناث و کاهش آسیب های روانی محصلان. | | ۴۴ |

پلان کاری سال 1402

نوت: بودجه مورد نظر برای تمام فعالیت های در بخش پلان مالی گنجانیده شده است.

| ملاحظات | نتایج متوقعه | دلایل ضرورت بودجه و شرح مصارفات | بودجه مورد نیاز | | مقدار هدف و یا فیصدی فعالیت های پلان شده طی ربع | | | | تاریخ تحویل دهی | تاریخ ختم فعالیت | تاریخ آغاز فعالیت | وزارت ها و ادارات همکار | مسول اجراء | منابع مورد نیاز | مقدار و یا فیصدی هدف طی سال | شاخص | فعالیت های عمده | اهداف اصلی | شماره |
|---------|---------------------------------|---------------------------------|-----------------|------------------|---|---------|---------|---------|----------------------|----------------------|-----------------------|-------------------------|--------------|---------------------|-----------------------------|------------------------------|--|----------------------------------|-------|
| | | | عادی (افغانی) | انکشافی (افغانی) | ربع چهارم | ربع سوم | ربع دوم | ربع اول | | | | | | | | | | | |
| | بلند بردن ظرفیت و آرایه تسهیلات | | | | ... | %10 | %10 | %10 | ماه دلو سال 1402 | ختم ماه جدی سال 1402 | آغاز ماه حمل سال 1402 | ریاست پوهنتون | ریاست پوهنځی | بشری، تخنیکي و مالي | %30 | فیصدی پیشرفت ایجاد سهولت ها | همکاری برای ایجاد دسترسی به ژورنالهای بین المللی | انکشاف تحقیقات و برنامه های علمی | 1 |
| | بلند بردن ظرفیت جامعه | | | | %100 | ... | ... | ... | ختم ماه حوت سال 1401 | ختم ماه حوت سال 1401 | آغاز ماه جدی سال 1401 | ... | ریاست پوهنځی | بشری، مالي و تخنیکي | %100 | فیصدی پیشرفت انکشاف ویب سایت | تهیه نمودن مقالات علمی برای توسعه و انکشاف نشرات، مجله علمی و تحقیقی | | ۲ |

| | | | | | | | | | | | | | | | | | | |
|-----------------------------------|--|--|--|--|-----|-----|-----|------|-------------------|----------------------|-----------------------|-----|-----------------|------------------------------|------|---|---|---|
| بهبود فعالیت های نشراتی | | | | | ... | ... | ... | 100% | ماه جوزا سال 1402 | ختم ماه حمل سال 1402 | آغاز ماه حمل سال 1402 | ... | ریاست پوهنخی | بشری، مالی و تخنیکی | 30% | فیصدی پیشرفت چاپ کتب | چاپ کتب درسی بر اساس نصاب تحصیلی | ۳ |
| ارتقای ظرفیت | | | | | 10% | 30% | 30% | 30% | ماه دلو سال 1402 | ختم ماه جدی سال 1402 | آغاز ماه حمل سال 1402 | ... | ریاست پوهنخی | مالی، تخنیکی و بشری | ۴ | تعداد کنفرانس ها و سمینارها و ورکشاپها | تدویر کنفرانس علمی، سمینارها و ورکشاپ های تحقیقاتی | ۴ |
| سهم گیری در انکشاف جامعه | | | | | 25% | 25% | 25% | 25% | ماه دلو سال 1402 | ختم ماه جدی سال 1402 | آغاز ماه حمل سال 1402 | ... | ریاست پوهنخی | مالی، تخنیکی و بشری | 100% | فیصدی پیشرفت تحقیقات | راه اندازی تحقیقات علمی جهت انکشاف جامعه | ۵ |
| بروز رسانی نصاب درسی | | | | | 25% | 25% | 25% | 25% | ماه جدی سال 1402 | ختم ماه قوس سال 1402 | آغاز ماه حمل سال 1402 | | ریاست پوهنخی | مالی، تخنیکی و بشری | 100% | فیصدی پیشرفت بازنگری نصاب ها | بازنگری نصاب نظریات کارفرمایان و نیازمندی های بازار کار | ۶ |

مجموعه اسامی محترمین
اعضای هیئت مدیره

| | | | | | | | | | | | | | | | | | | | |
|--|-----------------------|--|--|--|--|-----|-----|-----|-----|----------------------|----------------------|-----------------------|-----|--------------|---------------|------|------------------------------|---|----|
| | بلند بردن ظرفیت جامعه | | | | | 10% | 10% | 15% | 15% | ختم ماه حوت سال 1402 | ختم ماه حوت سال 1402 | آغاز ماه حمل سال 1402 | ... | ریاست پوهنخی | بشری و تخنیکی | 50% | فیصدی پیشرفت ایجاد برنامه | ایجاد برنامه های ماستری در رشته اداره تجارت | 7 |
| | ایجاد شفافیت | | | | | 25% | 25% | 25% | 25% | ختم ماه حوت سال 1402 | ختم ماه حوت سال 1402 | آغاز ماه حمل سال 1402 | ... | ریاست پوهنخی | بشری و تخنیکی | 100% | فیصدی پیشرفت تطبیق فعالیت ها | تطبیق فعالیت های مبارزه با فساد اداری | 8 |
| | بهبود امورات | | | | | 25% | 25% | 25% | 25% | ختم ماه حوت سال 1402 | ختم ماه حوت سال 1402 | آغاز ماه حمل سال 1402 | ... | ریاست پوهنخی | بشری و تخنیکی | 100% | فیصدی پیشرفت افزایش شفافیت | شفافیت و پاسخ دهی در امورات | 9 |
| | بهبود امورات | | | | | 25% | 25% | 25% | 25% | ختم ماه حوت سال 1402 | ختم ماه حوت سال 1402 | آغاز ماه حمل سال 1402 | ... | ریاست پوهنخی | بشری و تخنیکی | 100% | فیصدی پیشرفت تطبیق قوانین | تطبیق قوانین، مقررات، لوایح و طرز العمل ها | 10 |

| | | | | | | | | | | | | | | | | | | | | |
|--|----------------------------|--|--|--|--|-----|-----|-----|-----|----------------------|----------------------|-----------------------|-----|--------------|---------------------|------|------------------------------|---|-----------------------------------|----|
| | بهبود امورات | | | | | %25 | %25 | %25 | %25 | ختم ماه حوت سال 1402 | ختم ماه حوت سال 1402 | آغاز ماه حمل سال 1402 | ... | ریاست پوهنځی | بشری و تخنیکي | %100 | فیصدی پیشرفت انگشاف سیستم ها | تقویت و انگشاف سیستم های نظارتی و ارزیابی در اداره | ۱۱ | |
| | بهبود امورات | | | | | %25 | %25 | %25 | %25 | ختم ماه حوت سال 1402 | ختم ماه حوت سال 1402 | آغاز ماه حمل سال 1402 | ... | ریاست پوهنځی | بشری و تخنیکي | %100 | فیصدی پیشرفت ایجاد هماهنگی | ایجاد هماهنگی و ارتباطات میان ادارات | ۱۲ | |
| | بهبود امورات | | | | | %25 | %25 | %25 | %25 | ختم ماه حوت سال 1402 | ختم ماه حوت سال 1402 | آغاز ماه حمل سال 1402 | ... | ریاست پوهنځی | بشری و تخنیکي | %100 | فیصدی پیشرفت تطبیق برنامه ها | مبارزه علیه خشونت و تعصبات | ۱۳ | |
| | بلند بردن کیفیت تدریس | | | | | %25 | %25 | %25 | %25 | ختم ماه حوت سال 1402 | ختم ماه حوت سال 1402 | آغاز ماه حمل سال 1402 | ... | ریاست پوهنځی | مالی، بشری و تخنیکي | ۶ | تعداد استادان استخدام شده | استخدام اعضای کادری به سویه ماستر و داکتر | کلیه کارهای سیستم ۶ و ۷ انجام شده | ۱۴ |
| | پیشبرد امورات به صورت منظم | | | | | %25 | %25 | %25 | %25 | ختم ماه حوت سال 1402 | ختم ماه حوت سال 1402 | آغاز ماه حمل سال 1402 | ... | ریاست پوهنځی | مالی، بشری و تخنیکي | ۲ | تعداد کارمندان استخدام شده | استخدام کارمندان اداری متخصص و مسلکی به سطح لیسانس، ماستر | | ۱۵ |

| | | | | | | | | | | | | | | | | | | | | |
|--|-------------------------------|--|--|--|--|-----|-----|-----|------|----------------------|-----------------------|-----------------------|-----|--------------|---------------------|------|---|--|---------------------------|----|
| | بلند بردن ظرفیت | | | | | %25 | %25 | %25 | %25 | ماه قوس سال 1402 | ختم ماه عقرب سال 1402 | آغاز ماه حمل سال 1402 | ... | ریاست پوهنخی | مالی، بشری و تخنیکی | %100 | فیصدی پیشرفت زمینه سازی دسترسی | فراهم سازی دسترسی استادان به منابع آنلاین | کلیه امور آموزشی و تربیتی | ۱۶ |
| | فراهم ساختن تسهیلات و امکانات | | | | | ... | ... | ... | %100 | ماه ثور سال 1401 | ختم ماه حمل سال 1401 | آغاز ماه حمل سال 1401 | ... | ریاست پوهنخی | مالی و تخنیکی | %100 | فیصدی پیشرفت ایجاد لب QUICK BOOK برای پوهنخی اقتصاد | ایجاد لب QUICK BOOK برای پوهنخی اقتصاد | | ۱۷ |
| | پیشبرد امور به صورت منظم | | | | | %25 | %25 | %25 | %25 | ختم ماه حوت سال 1402 | ختم ماه حوت سال 1402 | آغاز ماه حمل سال 1402 | ... | ریاست پوهنخی | بشری و تخنیکی | %100 | فیصدی پیشرفت نظارت | تطبیق و نظارت از تطبیق لوايح، طرز العمل ها، میکانیزم ها و پالیسی ها | کلیه امور اداری و مالی | ۱۸ |
| | ارتقای ظرفیت | | | | | %25 | %25 | %25 | %25 | ختم ماه حوت سال 1402 | ختم ماه حوت سال 1402 | آغاز ماه حمل سال 1402 | | ریاست پوهنخی | مالی، بشری و تخنیکی | ۲ | تعداد ورکشاپ های دایر شده | تدویر سمینارها و ورکشاپ ها جهت نهادینه سازی فرهنگ تضمین کیفیت | | ۱۹ |
| | ارتقای ظرفیت | | | | | %25 | %25 | %25 | %25 | ختم ماه حوت سال 1402 | ختم ماه حوت سال 1402 | آغاز ماه حمل سال 1402 | ... | ریاست پوهنخی | مالی، بشری و تخنیکی | 4 | تعداد اعضای کادر علمی معرفی شده | معرفی کارمندان تضمین کیفیت در سمینارها و ورکشاپ های ملی و بین المللی | | ۲۰ |
| | | | | | | | | | | | | | | | | | | | | |

| | | | | | | | | | | | | | | | | | | | | | | |
|--|-----------------|--|--|--|-----|-----|-----|-----|----------------------|---|---|-----------------------|-------------------------------------|-------------------------------------|-------------|---------------------------|--|--|-------------------|-------------------|-------------------|-------------------|
| | بلند بردن ظرفیت | | | | | 5% | 5% | 5% | 5% | ختم ماه حوت سال 1402 | ختم ماه حوت سال 1402 | آغاز ماه حمل سال 1402 | ... | ریاست پوهنخی با همکاری معاونیت علمی | مالی و بشری | 20% | فیصدی پیشرفت فراهم سازی بورسیه ها | فراهم نمودن بورسیه های ماستری و دکتورا برای استادان و کارمندان | تلفیق با کارمندان | ۲۱ | | |
| | بلند بردن ظرفیت | | | | ... | 50% | ... | 50% | ماه دلو سال 1402 | ختم هفته چهارم سمنتر بهاری و خزانی سال 1402 | آغاز هفته چهارم سمنتر بهاری و خزانی 14012 | ... | ریاست پوهنخی | مالی، بشری و تخنیکی | 4 | تعداد ورکشاپ های دایر شده | تدویر ورکشاپ های کوتاه مدت و دراز مدت | تلفیق با کارمندان | | ۲۲ | | |
| | بلند بردن ظرفیت | | | | ... | 50% | ... | 50% | ماه دلو سال 1402 | ختم هفته چهارم سمنتر بهاری و خزانی سال 1402 | آغاز هفته چهارم سمنتر بهاری و خزانی 1402 | ... | ریاست پوهنخی | مالی، بشری و تخنیکی | 2 | تعداد ورکشاپ های دایر شده | تدویر ورکشاپ های پیداکوژی تدریس برای استادان | | | تلفیق با کارمندان | ۲۳ | |
| | بلند بردن ظرفیت | | | | 25% | 25% | 25% | 25% | ختم ماه حوت سال 1402 | ختم ماه حوت سال 1402 | آغاز ماه حمل سال 1402 | ... | ریاست پوهنخی | بشری، مالی و تخنیکی | ۲ | تعداد برنامه های دایر شده | تدویر ورکشاپ آموزش الکترونیک و تکنالوژی معلوماتی برای استادان و کارمندان | | | | تلفیق با کارمندان | ۲۴ |
| | بلند بردن ظرفیت | | | | ... | 34% | 33% | 33% | ختم جدی سال 1402 | ختم ماه قوس سال 1402 | آغاز ماه حمل سال 1402 | ... | زیاست پوهنخی با همکاری معاونیت علمی | بشری، مالی و تخنیکی | 3 | تعداد برنامه های دایر شده | تدویر ورکشاپ ها و سمنیارهای تحقیقی برای استادان، کارمندان و محصلین | | | | | تلفیق با کارمندان |

| | | | | | | | | | | | | | | | | | | |
|----------------------------------|--|--|--|--|-----|-----|-----|-------------------------|-------------------------|--------------------------|--------------------------|--|--|--|---|--|-----------------------------|----|
| ایجاد سهولت های درسی | | | | | ... | %34 | %33 | %33 | ماه جدی سال 1402 | ختم ماه قوس سال 1402 | آغاز ماه حمل سال 1402 | ... | ریاست پوهنخی و مالی، بشری و تخنیکی | %100 | فیصدی پیشرفت ارایه خدمات | تقویت ارایه خدمات و سهولت های بهتر برای محصلین | تولید موسر علم و دانش | ۳۱ |
| بلند بردن کیفیت تدریس | | | | | %5 | %5 | %5 | ختم ماه حوت سال 1402 | ختم ماه حوت سال 1402 | آغاز ماه حمل سال 1402 | ... | ریاست پوهنخی و مالی، بشری و تخنیکی | 20% | فیصدی پیشرفت ایجاد برنامه آموزشی | دسترسی محصلین به آموزش های آنلاین E - Learning Education () | ۳۱ | | |
| رفع نیاز مندی بازار کار | | | | | %5 | %5 | %5 | ختم ماه حوت سال 1402 | ختم ماه حوت سال 1402 | آغاز ماه حمل سال 1402 | ... | ریاست پوهنخی و بشری و تخنیکی | %20 | فیصدی پیشرفت بروز رسانی کریکولم | بروز رسانی کریکولم بر اساس بازار کار | ۳۲ | | |
| تولید موسر علم و دانش | | | | | %5 | %5 | %5 | ماه جدی سال 1402 | ختم ماه قوس سال 1402 | آغاز ماه حمل سال 1402 | ... | ریاست پوهنخی و بشری، مالی و تخنیکی | 20% | فیصدی پیشرفت ایجاد زمینه های تحقیقاتی | ایجاد زمینه فعالیت های علمی و تحقیقاتی برای محصلین | ۳۳ | | |
| بلند بردن ظرفیت | | | | | %25 | %25 | %25 | ختم ماه حوت سال 1402 | ختم ماه حوت سال 1402 | آغاز ماه حمل سال 1402 | ... | ریاست پوهنخی و مالی، بشری و تخنیکی | 4 | تعداد محصلان، استادان و کارمندان | فراهم نمودن زمینه بورسیه های تحصیلی | ۳۴ | | |

| | | | | | | | | | | | | | | | | | | |
|--|-------------------------------|--|--|--|------|-----|-----|-----|------------------|----------------------|--------------------------------|-----|---------------------------------|------|---------------------------------------|--|------------------|----|
| | بلند بردن ظرفیت | | | | ... | %8 | %6 | %6 | ماه جدی سال 1402 | ختم ماه فرس سال 1402 | آغاز ماه حمل سال 1402 | ... | ریاست پوهنخی مالی، بشری و تخنیک | %20 | فیصدی پیشرفت ایجاد زمینه های کارآموزی | فراهم ساختن زمینه کارآموزی برای محصلان در سکتورهای دولتی و خصوصی | تخصصه نوبت چهارم | ۳۵ |
| | بلند بردن ظرفیت | | | | ... | %30 | %30 | %40 | ماه جدی سال 1402 | ختم ماه فرس سال 1402 | آغاز ماه حمل سال 1402 | ... | ریاست پوهنخی مالی، بشری و تخنیک | 10 | تعداد کورس های دایر شده | تدویر کورس های تقویتی براساس نیاز مندی های محصلان | | ۳۶ |
| | بلند بردن ظرفیت | | | | ... | %30 | %30 | %40 | ماه جدی سال 1402 | ختم ماه فرس سال 1402 | آغاز ماه حمل سال 1402 | ... | ریاست پوهنخی مالی، بشری و تخنیک | 10 | تعداد کورس های دایر شده | تدویر کورس های تقویتی براساس نیاز مندی های بازارکار | | ۳۷ |
| | فراهم ساختن تسهیلات و امکانات | | | | %100 | ... | ... | ... | ماه حوت سال 1402 | ختم ماه حوت سال 1402 | آغاز هفته سوم ماه حوت سال 1402 | ... | ریاست پوهنخی مالی، بشری و تخنیک | %100 | فیصدی پیشرفت تجهیز صنوف | تجهیز صنوف درسی و لابراتوارها | | ۳۸ |

پلان کاری سال 1403

نوت: بودجه مورد نظر برای تمام فعالیت های در بخش پلان مالی گنجانیده شده است.

| شماره | اهداف اصلی | فعالیت های عمده | شاخص | مقدار و باقی‌مانده هدف طی سال | منابع مورد نیاز | مسول اجراء | وزارت ها و ادارات همکار | تاریخ آغاز فعالیت | تاریخ ختم فعالیت | تاریخ تحویل دهی | مقدار هدف و یا فیصدی فعالیت های پلان شده طی ربع | | | | بودجه مورد نیاز | نتایج متوقعه | ملاحظات |
|-------|----------------------------------|--|-----------------------------|-------------------------------|---------------------|--------------|-------------------------|-----------------------|----------------------|----------------------|---|---------|---------|-----------|--------------------------------|-------------------------|---------|
| | | | | | | | | | | | ربع اول | ربع دوم | ربع سوم | ربع چهارم | | | |
| 1 | انکشاف تحقیقات و برنامه های علمی | فراهم نمودن سهولت های دسترسی به ژورنالهای بین المللی | فیصدی پیشرفت ایجاد سهولت ها | 30% | بشری، مالی و تخنیکی | ریاست پوهنځی | ریاست پوهنتون | آغاز ماه حمل سال 1403 | ختم ماه جدی سال 1403 | ماه طو سال 1403 | 10% | 10% | 10% | ... | فراهم ساختن سهولت ها و امکانات | | |
| ۲ | | توسعه و انکشاف در تهیه مقالات علمی و تحقیقی | فیصدی پیشرفت انکشاف نشرات | 25% | مالی، بشری و تخنیکی | ریاست پوهنځی | ... | آغاز ماه جدی سال 1403 | ختم ماه حوت سال 1403 | ختم ماه حوت سال 1403 | 7% | 7% | 7% | 4% | سهم گیری در انکشاف جامعه | | |
| ۳ | | چاپ کتاب های درسی مطابق به نصاب جدید | فیصدی پیشرفت چاپ کتاب ها | 20% | مالی و تخنیکی | ریاست پوهنځی | ... | آغاز ماه حمل سال 1403 | ختم ماه حوت سال 1403 | ختم ماه حوت سال 1403 | ختم ماه حوت سال 1403 | 5% | 5% | 5% | 5% | بلند بردن ظرفیت استادان | |

| | | | | | | | | | | | | | | | |
|---|---|--|------|------------------------------|-----------------|-----|--------------------------|-------------------------|-------------------------|-----|-----|-----|-----|--|-----------------|
| ۴ | تدویر کنفرانس های، سمینارها و ورکشاپ های تحقیقاتی | تعداد کنفرانس ها و سمینارها و ورکشاپها | ۳ | مالی، تخنیکی و بشری | ریاست پوهنخی | ... | آغاز ماه حمل سال 1403 | ختم ماه جدی سال 1403 | ماه دلر سال 1403 | %30 | %30 | %30 | %30 | %10 | ارتقای ظرفیت |
| ۵ | تدویر سمینارها و تحقیقات علمی جهت بهبود محیط زیست | فیصدی پیشرفت سمینارها و تحقیقات | %30 | مالی، تخنیکی و بشری | ریاست پوهنخی | ... | آغاز ماه حمل سال 1403 | ختم ماه جدی سال 1403 | ماه دلر سال 1403 | %10 | %10 | %10 | %10 | سهام گیری در انکشاف جامعه | |
| ۶ | بازنگری بر مبنی نصاب نظریات کارفرمایان و نیازمندی های بازار کار | فیصدی پیشرفت بازنگری نصاب ها | %100 | مالی، تخنیکی و بشری | ریاست پوهنخی | | آغاز ماه حمل سال 1403 | ختم ماه قوس سال 1403 | ماه جدی سال 1403 | %25 | %25 | %25 | %25 | داشتن نصاب مطابق نیازمندی بازار کار | |
| ۷ | انجام فعالیت های مبارزه با فساد اداری | فیصدی پیشرفت تطبیق فعالیت ها | %100 | بشری و تخنیکی | ریاست پوهنخی | ... | آغاز ماه حمل سال 1403 | ختم ماه حوت سال 1403 | ختم ماه حوت سال 1403 | %25 | %25 | %25 | %25 | ایجاد شفافیت | |
| ۸ | افزایش شفافیت و پاسخ دهی | فیصدی پیشرفت افزایش شفافیت | %100 | بشری و تخنیکی | ریاست پوهنخی | ... | آغاز ماه حمل سال 1403 | ختم ماه حوت سال 1403 | ختم ماه حوت سال 1403 | %25 | %25 | %25 | %25 | بهبود امورات | |

بهبود ساختارها و سیستم های مدیریتی

| | | | | | | | | | | | | | |
|----|--|---------------------------------------|------|------------------------------|-----------------|-----|--------------------------|-------------------------|-----|-----|-----|-----|-----------------|
| ۹ | تطبيق، قوانين، مقررات، لوائح و طرز العمل ها | فیصدی پیشرفت تطبيق قوانين | %100 | بشری و تخنيکی | رياست پوهنځی | ... | آغاز ماه حمل سال 1403 | ختم ماه حوت سال 1403 | %25 | %25 | %25 | %25 | بهبود امورات |
| ۱۰ | تقويت و انكشاف سيستم های نظارتی و ارزیابی در اداره | فیصدی پیشرفت انكشاف سيستم ها | %100 | مالی، بشری و تخنيکی | رياست پوهنځی | ... | آغاز ماه حمل سال 1403 | ختم ماه حوت سال 1403 | %25 | %25 | %25 | %25 | بهبود امورات |
| ۱۱ | تطبيق سيستم اصل مكافات ومجازات | فیصدی پیشرفت تطبيق سيستم | %100 | بشری و تخنيکی | رياست پوهنځی | ... | آغاز ماه حمل سال 1403 | ختم ماه حوت سال 1403 | %25 | %25 | %25 | %25 | بهبود امورات |
| ۱۲ | هماهنگی ایجاد ارتباطات میان ادارات | فیصدی پیشرفت ایجاد هماهنگی | %100 | بشری و تخنيکی | رياست پوهنځی | ... | آغاز ماه حمل سال 1403 | ختم ماه حوت سال 1403 | %25 | %25 | %25 | %25 | بهبود امورات |

بهبود ساختار ها و سيستم
های مدیریتی

| | | | | | | | | | | | | | |
|----|---|--------------------------------|------|---------------------|--------------|-----|-----------------------|-----------------------|-----|-----|-----|-----|----------------------------|
| ۱۳ | رسیدن به نظریات وشکایات | فیصدی پیشرفت و تطبیق فعالیت ها | 100% | بشری و تخنیکی | ریاست پوهنچی | ... | آغاز ماه حمل سال 1403 | ختم ماه حوت سال 1403 | %25 | %25 | %25 | %25 | گی به مشکلات |
| ۱۴ | استخدام افزایش کادر علمی به سویه ماستر و داکتر | تعداد استادان استخدام شده | 4 | مالی، بشری و تخنیکی | ریاست پوهنچی | ... | آغاز ماه حمل سال 1403 | ختم ماه حوت سال 1403 | %25 | %25 | %25 | %25 | بلند بردن کیفیت تدریس |
| ۱۵ | افزایش سطح استخدام اداری کارمندان لیسانس، ماستر و داکتر | تعداد کارمندان استخدام شده | ۱ | مالی، بشری و تخنیکی | ریاست پوهنچی | ... | آغاز ماه حمل سال 1403 | ختم ماه حوت سال 1403 | %25 | %25 | %25 | %25 | پیشبرد امورات به صورت منظم |
| ۱۶ | زمینه سازی به دستری منابع انلاین برای استادان ومحصلان | فیصدی پیشرفت زمینه سازی دسترسی | 30% | مالی، بشری و تخنیکی | ریاست پوهنچی | ... | آغاز ماه حمل سال 1403 | ختم ماه عقرب سال 1403 | ... | %10 | %10 | %10 | بلند بردن ظرفیت |
| ۱۷ | تطبیق و نظارت از تطبیق لوایح، طرز العمل ها، میکانیزم ها و پالیسی ها | فیصدی پیشرفت نظارت | 100% | بشری و تخنیکی | ریاست پوهنچی | ... | آغاز ماه حمل سال 1403 | ختم ماه حوت سال 1403 | %25 | %25 | %25 | %25 | پیشبرد امورات به صورت منظم |

| | | | | | | | | | | | | | |
|----|---|---|-----------------------------------|-----|---------------------|--------------------------------------|-----------------------|----------------------|-----|-----|-----|-----|-----------------|
| ۱۸ | | تدویر سمینارها و ورکشاپ‌ها جهت نهادینه سازی فرهنگ تضمین کیفیت | تعداد ورکشاپ‌های دایر شده | 4 | مالی، بشری و تخنیکی | ریاست پوهنتون | آغاز ماه حمل سال 1403 | ختم ماه حوت سال 1403 | %25 | %25 | %25 | %25 | ظرفیت ارتقای |
| ۱۹ | بهبود برنامه‌های تضمین کیفیت در سطح پوهنتون | معرفی کارمندان آمریت تضمین کیفیت جهت آموزش پروسه تضمین به فیلوشیب‌های داخلی و خارجی | تعداد کارمندان معرفی شده | 4 | مالی، بشری و تخنیکی | ریاست پوهنتون با همکاری معاونیت علمی | آغاز ماه حمل سال 1403 | ختم ماه حوت سال 1403 | %25 | %25 | %25 | %25 | ظرفیت ارتقای |
| ۲۰ | | معرفی کارمندان تضمین کیفیت در سمینارها و ورکشاپ‌های ملی و بین‌المللی | تعداد کارمندان معرفی شده | 4 | مالی، بشری و تخنیکی | ریاست پوهنتون با همکاری معاونیت علمی | آغاز ماه حمل سال 1403 | ختم ماه حوت سال 1403 | %25 | %25 | %25 | %25 | ظرفیت ارتقای |
| ۲۱ | ارتقای ظرفیت اعضای کادر علمی و کارمندان | فراهم نمودن زمینه بورسیه‌های ماستری و دکتورا برای استادان و کارمندان | فیصدی پیشرفت فراهم سازی بورسیه‌ها | %20 | مالی و بشری | ریاست پوهنتون با همکاری معاونیت علمی | آغاز ماه حمل سال 1403 | ختم ماه حوت سال 1403 | %5 | %5 | %5 | %5 | بلند بردن ظرفیت |

| | | | | | | | | | | | | | | | | |
|----|---|---|---------------------------|---|--------------------|-------------------------------------|-----|---|--|------|----------------------|-----|-----|-----|-----------------|-----------------|
| ۲۲ | ارتقای ظرفیت اعضای کادر علمی و کارمندان | فراهم نمودن ورکشاپ های کوتاه مدت و دراز مدت | تعداد ورکشاپ های دایر شده | 4 | مالی، بشری و تخنیک | ریاست پوهنخی | ... | آغاز هفته چهارم سمستر بهاری و خزان 1403 | ختم هفته چهارم سمستر بهاری و خزان 1403 | 1403 | ماه دلو سال 1403 | 50% | ... | ... | بلند بردن ظرفیت | |
| ۲۳ | | تدویر ورکشاپ های میتودلوژی تدریس برای استادان | تعداد ورکشاپ های دایر شده | 2 | مالی، بشری و تخنیک | ریاست پوهنخی | ... | آغاز هفته چهارم سمستر بهاری و خزان 1403 | ختم هفته چهارم سمستر بهاری و خزان 1403 | 1403 | ماه طرس سال 1403 | 50% | ... | ... | بلند بردن ظرفیت | |
| ۲۴ | | تدویر برنامه های کوتاه مدت و دراز مدت آموزش کمپیوتر برای استادان و کارمندان | تعداد برنامه های دایر شده | 4 | بشری، مالی و تخنیک | ریاست پوهنخی با همکاری معاونیت علمی | ... | آغاز ماه حمل سال 1403 | ختم ماه حوت سال 1403 | 1403 | ختم ماه حوت سال 1403 | 25% | 25% | 25% | 25% | بلند بردن ظرفیت |
| ۲۵ | | تدویر ورکشاپ آموزش الکترونیک و تکنالوژی معلوماتی برای استادان و کارمندان | تعداد برنامه های دایر شده | 4 | بشری، مالی و تخنیک | ریاست پوهنخی با همکاری معاونیت علمی | ... | آغاز ماه حمل سال 1403 | ختم ماه حوت سال 1403 | 1403 | ختم ماه حوت سال 1403 | 25% | 25% | 25% | 25% | بلند بردن ظرفیت |

| | | | | | | | | | | | | | | |
|----|---|--|---------------------------|------|---------------------|--------------|---------------|-----------------------|----------------------|-----|-----|-----|----------------------|-----------------|
| ۲۶ | ارتقای ظرفیت اعضای کادر علمی و کارمندان | تدویر ورکشاپ ها و سمینارهای تحقیقی برای استادان، کارمندان و محصلین | تعداد برنامه های دایر شده | 3 | بشری، مالی و تخنیکی | ریاست پوهنخی | ... | آغاز ماه حمل سال 1403 | ختم ماه قوس سال 1403 | %33 | %33 | %34 | ... | بلند بردن ظرفیت |
| ۲۷ | | عقد تفاهم نامه ها به سطح ملی | تعداد قرارداد های عقد شده | ۳ | مالی، بشری و تخنیکی | ریاست پوهنخی | نهادهای همکار | آغاز ماه حمل سال 1403 | ختم ماه حوت سال 1403 | %30 | %30 | %20 | ارتقای ظرفیت | |
| ۲۸ | | (تفاهم 3عقد) نامه ها به سطح بین المللی | تعداد قرارداد های عقد شده | ۱ | مالی، بشری و تخنیکی | ریاست پوهنخی | نهادهای همکار | آغاز ماه حمل سال 1403 | ختم ماه حوت سال 1403 | %33 | %33 | ... | ارتقای ظرفیت | |
| ۲۹ | انکشاف تفاهم نامه ها با نهادهای داخلی و خارجی | فراهم ساختن فضای مناسب درسی | فیصدی پیشرفت تجهیز صنوف | %100 | مالی و تخنیکی | ریاست پوهنخی | ریاست پوهنتون | آغاز ماه حمل سال 1403 | ختم ماه حوت سال 1403 | %25 | %25 | %25 | ایجاد تسهیلات | |
| ۳۰ | | تطبيق تقویت کریدت سیستم | فیصدی پیشرفت تطبيق سیستم | %100 | بشری و تخنیکی | ریاست پوهنخی | ... | آغاز ماه حمل سال 1403 | ختم ماه حوت سال 1403 | %25 | %25 | %25 | عصری سازی سیستم درسی | |

| | | | | | | | | | | | | | |
|----|-------------------|--|----------------------------------|------|---------------------|--------------|-----|-----------------------|----------------------|------|------|------|-----------------------|
| ۳۱ | افزایش جذب محصلان | سیستم تقویت محوری محصول و مبتنی بر نتایج | فیصدی پیشرفت تطبیق سیستم | 100% | بشری و تخنیکی | ریاست پوهنخی | ... | آغاز ماه حمل سال 1403 | ختم ماه قوس سال 1403 | 33% | 33% | 34% | بهبود کیفیت تدریس |
| ۳۲ | | ارایه تقویت خدمات و سهولت برای های بهتر محصلین | فیصدی پیشرفت ارایه خدمات | 100% | مالی، بشری و تخنیکی | ریاست پوهنخی | ... | آغاز ماه حمل سال 1403 | ختم ماه قوس سال 1403 | 33% | 33% | 34% | ایجاد سهولت های درسی |
| ۳۳ | | دسترسی به محصلین های آموزش E – Learning (آنلاین) | فیصدی پیشرفت ایجاد برنامه آموزشی | 30% | مالی، بشری و تخنیکی | ریاست پوهنخی | ... | آغاز ماه حمل سال 1403 | ختم ماه حوت سال 1403 | 7.5% | 7.5% | 7.5% | بلند بردن کیفیت تدریس |
| ۳۴ | | JLMS، انکشاف حمایت از جهت دروس آنلاین | فیصدی پیشرفت ایجاد سیستم | 30% | مالی، بشری و تخنیکی | ریاست پوهنخی | ... | آغاز ماه حمل سال 1403 | ختم ماه حوت سال 1403 | 7.5% | 7.5% | 7.5% | ایجاد سهولت و امکانات |
| ۳۵ | | ایجاد زمینه فعالیت های عملی و تحقیقاتی برای محصلین | | 30% | مالی، بشری و تخنیکی | ریاست پوهنخی | ... | آغاز ماه حمل سال 1403 | ختم ماه قوس سال 1403 | 10% | 10% | 10% | تولید موثر علم و دانش |

| | | | | | | | | | | | | | | | |
|----|-------------------|--|--|------|---------------------|---------------------------------------|-----|--------------------------------|----------------------|------|-----|-----|-----|-------------------------------|-----------------|
| ۳۶ | افزایش جذب محصلان | زمینه فراهم سازی بورسیه های تحصیلی | تعداد محصلان، استادان و کارمندان | ۴ | مالی، بشری و تخنیکی | ریاست پوهنخی | ... | آغاز ماه حمل سال ۱۴۰۳ | ختم ماه حوت سال ۱۴۰۳ | %۲۵ | %۲۵ | %۲۵ | %۲۵ | %۲۵ | بلند بردن ظرفیت |
| ۳۷ | | فرامه سازی زمینه کار آموزی برای محصلان در سکتور های دولتی و خصوصی | فیصدی پیشرفت ایجاد زمینه های کار آموزی | %۳۰ | مالی، بشری و تخنیکی | ریاست پوهنخی | ... | آغاز ماه حمل سال ۱۴۰۳ | ختم ماه قوس سال ۱۴۰۳ | %۱۰ | %۱۰ | %۱۰ | ... | بلند بردن ظرفیت | |
| ۳۸ | | تدویر کورس های تقویتی بر اساس نیاز مندی های محصلان | تعداد کورس های دایر شده | ۱۰ | مالی، بشری و تخنیکی | معاونیت محصلان | ... | آغاز ماه حمل سال ۱۴۰۳ | ختم ماه قوس سال ۱۴۰۳ | %۳۰ | %۳۰ | %۴۰ | ... | بلند بردن ظرفیت | |
| ۳۹ | | تدویر کورس های تقویتی بر اساس نیاز مندی های فارغان بر اساس بازار کار | تعداد کورس های دایر شده | ۲ | مالی، بشری و تخنیکی | ریاست پوهنخی با همکاری معاونیت محصلان | ... | آغاز ماه حمل سال ۱۴۰۳ | ختم ماه قوس سال ۱۴۰۳ | %۳۰ | %۳۰ | %۴۰ | ... | بلند بردن ظرفیت | |
| ۴۰ | | صنوف تجهیز و درسی لابراتوارها | فیصدی پیشرفت تجهیز | %۱۰۰ | مالی، بشری و تخنیکی | ریاست پوهنخی با همکاری معاونیت محصلان | ... | آغاز هفته سوم ماه حوت سال ۱۴۰۳ | ختم ماه حوت سال ۱۴۰۳ | %۱۰۰ | ... | ... | ... | فراهم ساختن تسهیلات و امکانات | |

| | | | | | | | | | | | | | | |
|----|------------------------|---------------------------|------|---------------------|-----------------|-----|-----------------------|----------------------|----------------------|-----|-----|-----|-----|--------------------------------|
| ۴۱ | ایجاد شفافیت و حسابدهی | فیصدی ارایه گزارشات | 100% | بشری و تخنیکی | ریاست پوهنخی | ... | آغاز ماه حمل سال 1403 | ختم ماه حوت سال 1403 | ختم ماه حوت سال 1403 | 25% | 25% | 25% | 25% | شفافیت در امورات کاری |
|----|------------------------|---------------------------|------|---------------------|-----------------|-----|-----------------------|----------------------|----------------------|-----|-----|-----|-----|--------------------------------|

پلان کاری سال 1404

نوت: بودجه مورد نظر برای تمام فعالیت های در بخش پلان مالی گنجانیده شده است.

| شماره | اهداف اصلی | فعالیت های عمده | شاخص | مقدار و یا فیصدی هدف طی سال | منابع مورد نیاز | مسول اجراء | وزارت ها و ادارات همکار | تاریخ آغاز فعالیت | تاریخ ختم فعالیت | تاریخ تحويل دهی | مقدار هدف و یا فیصدی فعالیت های پلان شده طی ربع | | | | بودجه مورد نیاز | نتایج متوقعه | ملاحظات |
|-------|-------------------------------------|---|--------------------------------------|--------------------------------|---------------------------|-----------------|----------------------------------|--------------------------|-------------------------|-----------------------|--|------------|------------|--------------|-------------------|-----------------|---------|
| | | | | | | | | | | | ربع اول | ربع دوم | ربع سوم | ربع چهارم | | | |
| 1 | انکشاف تحقیقات و برنامه های علمی | ایجاد سهولت های دسترسی به ژورنالهای بین المللی | فیصدی پیشرفت ایجاد سهولت ها | 20% | بشری، مالی و تخنیکی | ریاست پوهنخی | ریاست پوهنتون | آغاز ماه حمل سال 1404 | ختم ماه جدی سال 1404 | ماه دلو سال 1404 | 7% | 7% | 6% | ... | بند بردن ظرفیت | | |

| | | | | | | | | | | | | |
|---|---|--|------|---------------------|--------------|-----|--|----------------------|-----|-----|-----|------------------------|
| 2 | ایجاد لابراتوار های تحقیقاتی برای پوهنخی اقتصاد | فیصدی پیشرفت ایجاد لابراتوار | 20% | بشری، مالی و تخنیکي | ریاست پوهنخی | ... | آغاز حوت سال 1404 | ختم ماه حوت سال 1404 | ... | ... | 20% | انکشاف تحقیقات علمی |
| 3 | چاپ کتب درسی مطابق به نصاب درسی | فیصدی پیشرفت چاپ کتب | 20% | مالی و تخنیکي | ریاست پوهنخی | ... | آغاز ماه حمل سال 1401 | ختم ماه حوت سال 1401 | 5% | 5% | 5% | بلند بردن ظرفیت |
| 4 | تهیه مقالا برای مجله علمی موسسه | فیصدی پیشرفت تهیه مقالات علمی | 100% | مالی و تخنیکي | ریاست پوهنخی | ... | آغاز ماه سنبله و آغاز ماه حوت سال 1404 | ختم ماه حوت سال 1404 | 50% | ... | 50% | ارتقای ظرفیت |
| 5 | ارایه کنفرانس های، سمینارها و ورکشاپ های تحقیقاتی | تعداد کنفرانس ها و سمینارها و ورکشاپها | 3 | مالی، تخنیکي و بشری | ریاست پوهنخی | ... | آغاز ماه حمل سال 1404 | ختم ماه جدی سال 1404 | 10% | 30% | 30% | ارتقای ظرفیت |
| 6 | بازنگری نصاب نظریات کارفرمایان و نیازمندی های بازار کار | فیصدی پیشرفت بازنگری نصاب ها | 100% | مالی، تخنیکي و بشری | ریاست پوهنخی | ... | آغاز ماه حمل سال 1404 | ختم ماه قوس سال 1404 | 25% | 25% | 25% | رفع نیازمندی بازار کار |

انکشاف تحقیقات و برنامه های علمی

| | | | | | | | | | | | | | | | |
|----|-------------------------------------|--|--------------------------------------|------|---------------|---------------------|-----|-----------------------|----------------------|-----|-----|-----|-----|-----|--------------|
| ۷ | بهبود ساختار ها و سیستم های مدیریتی | تطبیق فعالیت های مبارزه با فساد اداری | فیصدی پیشرفت تطبیق فعالیت ها | 100% | بشری و تخنیکی | تمام بخش های پوهنخی | ... | آغاز ماه حمل سال 1404 | ختم ماه حوت سال 1404 | %25 | %25 | %25 | %25 | %25 | ایجاد شفافیت |
| ۸ | | افزایش شفافیت و پاسخ دهی | فیصدی پیشرفت افزایش شفافیت | 100% | بشری و تخنیکی | تمام بخش های پوهنخی | ... | آغاز ماه حمل سال 1404 | ختم ماه حوت سال 1404 | %25 | %25 | %25 | %25 | %25 | بهبود امورات |
| ۹ | | تطبیق قوانین، مقررات، لوایح و طرز العمل ها | فیصدی پیشرفت تطبیق قوانین | 100% | بشری و تخنیکی | تمام بخش های پوهنخی | ... | آغاز ماه حمل سال 1404 | ختم ماه حوت سال 1404 | %25 | %25 | %25 | %25 | %25 | بهبود امورات |
| ۱۰ | | تقویت و انکشاف سیستم های نظارتی و ارزیابی در اداره | فیصدی پیشرفت انکشاف و تطبیق سیستم ها | 100% | بشری و تخنیکی | تمام بخش های پوهنخی | ... | آغاز ماه حمل سال 1404 | ختم ماه حوت سال 1404 | %25 | %25 | %25 | %25 | %25 | بهبود امورات |

| | | | | | | | | | | | | | | | | |
|----|--|---|--------------------------------|------|---------------------|---------------------|-----|-----------------------|----------------------|-----|-----|-----|-----|-----|-----|----------------------------|
| ۱۱ | بهبود ساختار ها و سیستم های مدیریتی | تطبیق سیستم اصل مکافات و مجازات | فیصدی پیشرفت تطبیق سیستم | 100% | بشری و تخنیکی | تمام بخش های پوهنخی | ... | آغاز ماه حمل سال 1404 | ختم ماه حوت سال 1404 | %25 | %25 | %25 | %25 | %25 | %25 | بهبود امورات |
| ۱۲ | | ایجاد هماهنگی و ارتباطات میان ادارات | فیصدی پیشرفت ایجاد هماهنگی | 100% | بشری و تخنیکی | تمام بخش های پوهنخی | ... | آغاز ماه حمل سال 1404 | ختم ماه حوت سال 1404 | %25 | %25 | %25 | %25 | %25 | %25 | بهبود امورات |
| ۱۳ | | ایجاد فضای باز و سالم جهت شنیدن نظریات و شکایات | فیصدی پیشرفت و تطبیق فعالیت ها | 100% | بشری و تخنیکی | تمام بخش های پوهنخی | ... | آغاز ماه حمل سال 1404 | ختم ماه حوت سال 1404 | %25 | %25 | %25 | %25 | %25 | %25 | رسیده گی به مشکلات |
| ۱۴ | | استخدام اعضای کادر علمی به سویه ماستر و داکتر | تعداد استادان استخدام شده | 4 | مالی، بشری و تخنیکی | ریاست پوهنخی | ... | آغاز ماه حمل سال 1404 | ختم ماه حوت سال 1404 | %25 | %25 | %25 | %25 | %25 | %25 | بلند بردن کیفیت تدریس |
| ۱۵ | | استخدام کارمندان اداری به سطح لیسانس، ماستر و داکتر | تعداد کارمندان استخدام شده | ۱ | مالی، بشری و تخنیکی | ریاست پوهنخی | ... | آغاز ماه حمل سال 1404 | ختم ماه حوت سال 1404 | %25 | %25 | %25 | %25 | %25 | %25 | پیشبرد امورات به صورت منظم |

| | | | | | | | | | | | | | | |
|----|--|--|--------------------------------|------|---------------------|---------------------|-----|-----------------------|-----------------------|-----|-----|-----|-----|----------------------------|
| ۱۶ | توسعه برنامه های تکالوژی معلوماتی | زمینه سازی برای منابع انلاین و به اساتید و محصلان | فیصدی پیشرفت زمینه سازی دسترسی | 100% | مالی، بشری و تخنیکي | ریاست پوهنخی | ... | آغاز ماه حمل سال 1404 | ختم ماه عقرب سال 1404 | 33% | 33% | 34% | ... | ارتقای ظرفیت استادان |
| ۱۷ | بهبود برنامه های تضمین کیفیت در سطح پوهنخی | تطبیق و نظارت از تطبیق لواج، طرز العمل ها، میکانیزم ها و پالیسی ها | فیصدی پیشرفت نظارت | 100% | بشری و تخنیکي | تمام بخش های پوهنخی | ... | آغاز ماه حمل سال 1404 | ختم ماه حوت سال 1404 | 25% | 25% | 25% | 25% | پیشبرد امورات به صورت منظم |
| ۱۸ | | آمادگی جهت سپری سازی بازنگری برنامه ای برنامه ای IT، Database و فقه و قانون پوهنخی و شریعیات | فیصدی پیشرفت بازنگری برنامه ها | 100% | مالی، بشری و تخنیکي | ریاست پوهنخی | ... | آغاز ماه حمل سال 1404 | ختم ماه حوت سال 1404 | 25% | 25% | 25% | 25% | کسب اعتبار سه سطح ملی |
| ۱۹ | | تدویر سمینار ها و ورکشاپ ها جهت نهادینه سازی فرهنگ تضمین کیفیت | تعداد ورکشاپ های دایر شده | ۲ | مالی، بشری و تخنیکي | ریاست پوهنخی | ... | آغاز ماه حمل سال 1404 | ختم ماه حوت سال 1404 | 25% | 25% | 25% | 25% | ارتقای ظرفیت |
| | | | | | | | | | | | | | | |

| | | | | | | | | | | | | | |
|----|--|---|--|---------------------------|---|--------------------------|-------------------------|-------------------------|-----|-----|-----|-----|--------------------|
| ۲۰ | بهبود برنامه های تضمین کیفیت در سطح مؤسسه | معرفی کارمندان در سمینارها و ورکشاپ های ملی و بین المللی | تعداد اعضای کادر علمی معرفی شده ۲ | مالی، بشری و تخنیکی | ریاست پوهنخی ... | آغاز ماه حمل سال 1404 | ختم ماه حوت سال 1404 | ختم ماه حوت سال 1404 | %25 | %25 | %25 | %25 | ارتقای ظرفیت |
| ۲۱ | توسعه و بهبود زیر ساختهای مؤسسه | ایجاد ساختمان تدریسی برنامه ماستری(ام بی ای) | فیصدی پیشرفت ایجاد ساختمان %50 | مالی، بشری و تخنیکی | ریاست پوهنخی با همکاری مؤسسه ... | آغاز ماه حمل سال 1404 | ختم ماه قوس سال 1404 | ماه جدی سال 1404 | %20 | %15 | %15 | ... | توسعه زیربناها |
| ۲۲ | ارتقای ظرفیت اعضای کادر علمی | فراهم نمودن بورسیه های ماستری و دکتورا برای استادان | فیصدی پیشرفت فراهم سازی بورسیه ها %20 | مالی و بشری | ریاست پوهنخی ... | آغاز ماه حمل سال 1404 | ختم ماه حوت سال 1404 | ختم ماه حوت سال 1404 | %5 | %5 | %5 | %5 | بلند بردن ظرفیت |

| | | | |
|----|----|----|----|
| ۲۳ | ۲۴ | ۲۵ | ۲۶ |
|----|----|----|----|

ارتقای ظرفیت اعضای کادر علمی و کارمندان

| | | | |
|--|---|---|--|
| تدویر ورکشاپ های کوتاه مدت و دراز مدت | تدویر ورکشاپ های میتودلوژی تدریس برای استادان | تدویر برنامه های کوتاه مدت و دراز مدت آموزش کمپیوتر برای استادان و کارمندان | تدویر ورکشاپ آموزش الکترونیک و تکنالوژی معلوماتی برای استادان و کارمندان |
| تعداد ورکشاپ های دایر شده | تعداد ورکشاپ های دایر شده | تعداد برنامه های دایر شده | تعداد برنامه های دایر شده |
| 4 | 2 | 4 | 4 |
| مالی، بشری و تخنیکي | مالی، بشری و تخنیکي | بشری، مالی و تخنیکي | بشری، مالی و تخنیکي |
| ریاست پوهنخی با همکاری معاونیت علمی | ریاست پوهنخی با همکاری معاونیت علمی | ریاست پوهنخی با همکاری معاونیت علمی | ریاست پوهنخی |
| ... | ... | ... | ... |
| آغاز هفته چهارم سمستر بهاری و خزانة 1404 | آغاز هفته چهارم سمستر بهاری و خزانة 1404 | آغاز ماه حمل سال 1404 | آغاز ماه حمل سال 1404 |
| ختم هفته چهارم سمستر بهاری و خزانة 1404 | ختم هفته چهارم سمستر بهاری و خزانة 1404 | ختم ماه حوت سال 1404 | ختم ماه حوت سال 1404 |
| ماه تلو سال 1404 | ماه تلو سال 1404 | ختم ماه حوت سال 1404 | ختم ماه حوت سال 1404 |
| %50 | %50 | %25 | %25 |
| ... | ... | %25 | %25 |
| %50 | %50 | %25 | %25 |
| ... | ... | %25 | %25 |
| ... | ... | %25 | %25 |
| بلند بردن ظرفیت | بلند بردن ظرفیت | بلند بردن ظرفیت | بلند بردن ظرفیت |

| | | | | | | | | | | | | | |
|----|--|-------------------------------------|---------------------------|--------------------|--------------------|--------------|-----------------------|-----------------------|----------------------|-----|-----|-----|------------------------|
| ۲۷ | تدویر ورکشاپ ها و سمینارهای تحقیقی برای استادان، کارمندان و محصلین | تعداد برنامه های دایر شده | 3 | بشری، مالی و تخنیک | ریاست پوهنخی | ... | آغاز ماه حمل سال 1404 | ختم ماه قوس سال 1404 | %33 | %33 | %34 | ... | بلند بردن ظرفیت |
| ۲۸ | انگشاف تفاهم نامه ها با نهادهای داخلی و خارجی | عقد تفاهم نامه ها به سطح ملی | تعداد قرارداد های عقد شده | 10 | مالی، بشری و تخنیک | ریاست پوهنخی | نهادهای همکار | آغاز ماه حمل سال 1404 | ختم ماه حوت سال 1404 | %30 | %20 | %20 | ارتقای ظرفیت |
| ۲۹ | | عقد تفاهم نامه ها به سطح بین المللی | تعداد قرارداد های عقد شده | 3 | مالی، بشری و تخنیک | ریاست | نهادهای همکار | آغاز ماه حمل سال 1404 | ختم ماه حوت سال 1404 | %33 | ... | %34 | ارتقای ظرفیت |
| ۳۰ | افزایش جذب محصلان | فراهم ساختن فضای مناسب درسی | فیصدی پیشرفت تجهیز صنوف | %100 | مالی و تخنیک | ریاست پوهنخی | ... | آغاز ماه حمل سال 1404 | ختم ماه حوت سال 1404 | %25 | %25 | %25 | ایجاد تسهیلات |
| ۳۱ | | تقویت تطبیق سیستم کربدت | فیصدی پیشرفت تطبیق سیستم | %100 | بشری و تخنیک | ریاست پوهنخی | ... | آغاز ماه حمل سال 1404 | ختم ماه حوت سال 1404 | %25 | %25 | %25 | معیاری سازی سیستم درسی |

| | | | | | | | | | | | | | | | | |
|-------------------|----|---|-----------------------------------|------|---------------------|--------------|-----|-----------------------|----------------------|------|----------------------|-----|-----|-----|-----|------------------------|
| افزایش جذب معلمان | ۳۲ | تقویت سیستم محصل محوری و مبتنی بر نتایج | فیصدی پیشرفت تطبیق سیستم | 100% | بشری و تخنیکی | ریاست پوهنځی | ... | آغاز ماه حمل سال 1404 | ختم ماه قوس سال 1404 | 1404 | ماه جدی سال 1404 | %33 | %33 | %34 | ... | بهبود کیفیت تدریس |
| | ۳۳ | تقویت ارایه خدمات و سهولت های بهتر برای محصلین | فیصدی پیشرفت ارایه خدمات | 100% | مالی، بشری و تخنیکی | ریاست پوهنځی | ... | آغاز ماه حمل سال 1404 | ختم ماه قوس سال 1404 | 1404 | ماه جدی سال 1404 | %33 | %33 | %34 | ... | ایجاد سهولت های درسی |
| | ۳۴ | دسترسی محصلین به آموزش های آنلاین E – Learning Education () | فیصدی پیشرفت ایجاد برنامه آموزشی | 20% | مالی، بشری و تخنیکی | ریاست پوهنځی | ... | آغاز ماه حمل سال 1404 | ختم ماه حوت سال 1404 | 1404 | ختم ماه حوت سال 1404 | %5 | %5 | %5 | %5 | بلند بردن کیفیت تدریس |
| | ۳۵ | تقویت کریکولم درسی بازار محور | فیصدی پیشرفت بازنگری کریکولم درسی | 100% | مالی و تخنیکی | ریاست پوهنځی | ... | آغاز ماه حمل سال 1404 | ختم ماه حوت سال 1404 | 1404 | ختم ماه حوت سال 1404 | %25 | %25 | %25 | %25 | رفع نیازمندی بازار کار |
| | ۳۶ | تطبیق سیستم JLMS | فیصدی تطبیق سیستم | 20% | بشری و تخنیکی | ریاست پوهنځی | ... | آغاز ماه حمل سال 1404 | ختم ماه حوت سال 1404 | 1404 | ختم ماه حوت سال 1404 | %5 | %5 | %5 | %5 | ایجاد سهولت و امکانات |

| | | | | | | | | | | | | | | | | | | | |
|-------------------------|----|--|--|-----|--------------------|-------------------------------------|-----|------|-----------------------|------|----------------------|-----|-----|-----|-----|-----|------|----------------------|-----------------------|
| انفای جذب محصلان | ۳۷ | ایجاد زمینه فعالیت های علمی و تحقیقاتی برای محصلین | فیصدی پیشرفت ایجاد زمینه های تحقیقات | 20% | مالی، بشری و تخنیک | ریاست پوهنخی | ... | 1404 | آغاز ماه حمل سال 1404 | 1404 | ختم ماه قوس سال 1404 | 5% | 5% | 5% | 5% | 5% | 1404 | ماه جدی سال 1404 | تولید موثر علم و دانش |
| | ۳۸ | معرفی محصلان به بورسیه های تحصیلی | تعداد محصلان | 4 | مالی، بشری و تخنیک | ریاست پوهنخی با همکاری معاونیت علمی | ... | 1404 | آغاز ماه حمل سال 1404 | 1404 | ختم ماه حوت سال 1404 | 25% | 25% | 25% | 25% | 25% | 1404 | ختم ماه حوت سال 1404 | بلند بردن ظرفیت |
| | ۳۹ | فراهم ساختن کار آموزی برای محصلان در سکتور های دولتی و خصوصی | فیصدی پیشرفت ایجاد زمینه های کار آموزی | 20% | بشری و تخنیک | ریاست پوهنخی | ... | 1404 | آغاز ماه حمل سال 1404 | 1404 | ختم ماه قوس سال 1404 | 6% | 7% | 7% | 7% | 7% | 1404 | ماه جدی سال 1404 | بلند بردن ظرفیت |
| | ۴۰ | تدویر کورس های تقویتی براساس نیاز مندی های محصلان | تعداد کورس های دایر شده | 10 | مالی، بشری و تخنیک | ریاست پوهنخی | ... | 1404 | آغاز ماه حمل سال 1404 | 1404 | ختم ماه قوس سال 1404 | 30% | 30% | 40% | 40% | 40% | 1404 | ماه جدی سال 1404 | بلند بردن ظرفیت |
| | ۴۱ | تدویر کورس های تقویتی براساس نیاز مندی های بازار کار | تعداد کورس های دایر شده | 10 | مالی، بشری و تخنیک | ریاست پوهنخی | ... | 1404 | آغاز ماه حمل سال 1404 | 1404 | ختم ماه قوس سال 1404 | 30% | 30% | 40% | 40% | 40% | 1404 | ماه جدی سال 1404 | بلند بردن ظرفیت |

پلان کاری سال 1405

نوت: بودجه مورد نظر برای تمام فعالیت های در بخش پلان مالی گنجانیده شده است.

| ملاحظه | نتایج متوقعه | دلایل ضرورت بودجه و شرح مصارفات | بودجه مورد نیاز | | مقدار هدف و یا فیصدی فعالیت های پلان شده طی ربع | | | | تاریخ تحویل دهی | تاریخ ختم فعالیت | تاریخ آغاز فعالیت | وزارت ها و ادارات همکار | مسول اجراء | منابع مورد نیاز | مقدار و یا فیصدی هدف طی سال | شاخص | فعالیت های عمده | اهداف اصلی | شماره | |
|--------|-------------------------|---------------------------------|------------------|---------------|---|---------|---------|-----------|-----------------|----------------------|----------------------|-------------------------|-------------------------------|-----------------|-----------------------------|------|-----------------------------|--|----------------------------------|---|
| | | | انکشافی (افغانی) | عادی (افغانی) | ربع اول | ربع دوم | ربع سوم | ربع چهارم | | | | | | | | | | | | |
| | بلند بردن ظرفیت | | | | | 7% | 7% | 6% | ... | ماه نو سال 1405 | ختم ماه جدی سال 1405 | آغاز ماه حمل سال 1405 | ریاست موسسه تحصیلات عالی جهان | ریاست پوهنخی | بشری، مالی و تخنیکی | 20% | فیصدی پیشرفت ایجاد سهولت ها | ایجاد سهولت های دسترسی به ژورنالهای بین المللی | انکشاف تحقیقات و برنامه های علمی | 1 |
| | سهمگیری در انکشاف جامعه | | | | 5% | 5% | 5% | 5% | | ختم ماه حوت سال 1401 | ختم ماه حوت سال 1401 | آغاز ماه حمل سال 1401 | ... | ریاست پوهنخی | مالی و تخنیکی | 20% | فیصدی پیشرفت چاپ کتب | چاپ کتاب های درسی مطابق نصاب | انکشاف تحقیقات و برنامه های علمی | ۲ |

| | | | | | | | | | | | | | | |
|---|--------------|--|--|--|-----|-----|-----|-----|----------------------|---------------------------------------|---------------------|---------------------|------|--|
| ۳ | | | | | | | | | ختم ماه حوت سال 1405 | ختم ماه سنبله و آغاز ماه حوت سال 1405 | ریاست پوهنخی | مالی و تخنیکی | ۱۰۰% | فیسرفت تهیه مقالات علمی برای مجله |
| ۴ | ارتقای ظرفیت | | | | ۳۰% | ۳۰% | ۳۰% | ۱۰% | ختم ماه جدی سال 1405 | آغاز ماه حمل سال 1405 | ریاست پوهنخی | مالی، تخنیکی و بشری | ۲ | ارایه کنفرانس های، سمینارها و ورکشاپ های تحقیقاتی |
| ۵ | | | | | ۲۵% | ۲۵% | ۲۵% | ۲۵% | ختم ماه قوس سال 1405 | آغاز ماه حمل سال 1405 | ریاست پوهنخی | مالی، تخنیکی و بشری | ۱۰۰% | بازنگری نصاب در حوزه اقتصاد و تجارت بر اساس نظریات فارغان، کارفرمایان و نیازمندی های بازار کار |
| ۶ | ایجاد شفافیت | | | | ۲۵% | ۲۵% | ۲۵% | ۲۵% | ختم ماه حوت سال 1405 | آغاز ماه حمل سال 1405 | تمام بخش های پوهنخی | بشری و تخنیکی | ۱۰۰% | تطبیق فعالیت های مبارزه با فساد اداری |
| | | | | | ۵۰% | ... | ... | | | | | | | |
| | ارتقای ظرفیت | | | | | | | | | | | | | |
| | | | | | | | | | | | | | | |
| | | | | | | | | | | | | | | |
| | | | | | | | | | | | | | | |
| | | | | | | | | | | | | | | |

بهبود ساختار ها و سیستم های مدیریتی

| | | | | | | | | | | | | | |
|--|--|-------------------------------|------|---------------------|---------------------|-----|-----------------------|-----------------------|-----|-----|-----|-----|----------------------------|
| ۱۱ | ایجاد هماهنگی و ارتباطات میان ادارات | فصلی پیشرفت ایجاد هماهنگی | 100% | بشری و تخنیکی | تمام بخش های پوهنخی | ... | آغاز ماه حمل سال 1405 | ختم ماه حوت سال 1405 | %25 | %25 | %25 | %25 | بهبود امورات |
| ۱۲ | ایجاد فضای باز و سالم جهت شنیدن نظریات و شکایات | فصلی پیشرفت و تطبیق فعالیت ها | 100% | بشری و تخنیکی | تمام بخش های پوهنخی | ... | آغاز ماه حمل سال 1405 | ختم ماه حوت سال 1405 | %25 | %25 | %25 | %25 | رسیده گی به مشکلات |
| ۱۳ | استخدام اعضای کادری به سویه ماستر و داکتر | تعداد استادان استخدام شده | 4 | مالی، بشری و تخنیکی | ریاست پوهنخی | ... | آغاز ماه حمل سال 1405 | ختم ماه حوت سال 1405 | %25 | %25 | %25 | %25 | بلند بردن کیفیت تدریس |
| ۱۴ | استخدام کارمندان اداری به سطح لیسانس، ماستری و دکترا | تعداد کارمندان استخدام شده | ۱ | مالی، بشری و تخنیکی | ریاست پوهنخی | ... | آغاز ماه حمل سال 1405 | ختم ماه حوت سال 1405 | %25 | %25 | %25 | %25 | پیشبرد امورات به صورت منظم |
| ۱۵ | دسترسی استادان به منابع آنلاین | فصلی پیشرفت زمینه سازی دسترسی | 100% | مالی، بشری و تخنیکی | ریاست پوهنخی | ... | آغاز ماه حمل سال 1405 | ختم ماه عقرب سال 1405 | ... | %34 | %33 | %33 | بلند بردن ظرفیت |
| بهبود ساختار ها و سیستم های مدیریتی | | | | | | | | | | | | | |
| توسعه برنامه های تکنالوژی آموزشی | | | | | | | | | | | | | |

| | | | | | | | | | | | | | | | |
|----|--|---|--------------------------------|------|---------------------|--|-----|-----------------------|----------------------|-----|-----|-----|-----|-----|--------------------------------|
| ۱۶ | | زمینه سازی برای آموزش الکترونیک برای محصلان | فیصدی پیشرفت ایجاد کمپیوتر لب | ۲۰% | مالی، بشری و تخنیکی | ریاست بوهنخی با همکاری کمیته آموزش الکترونیک | ... | آغاز ماه حمل سال ۱۴۰۵ | ختم ماه حمل سال ۱۴۰۵ | ۲۰% | ... | ... | ... | ... | فراهم ساختن سهولت ها و امکانات |
| ۱۷ | بهبود برنامه های تضمین کیفیت در سطح پوهنخانی | تطبیق و نظارت از تطبیق لوايح، طرز العمل ها، میکانیزم ها و پالیسی ها | فیصدی پیشرفت نظارت | ۱۰۰% | بشری و تخنیکی | تمام بخش های پوهنخی | ... | آغاز ماه حمل سال ۱۴۰۵ | ختم ماه حوت سال ۱۴۰۵ | ۲۵% | ۲۵% | ۲۵% | ۲۵% | ۲۵% | پیشبرد امورات به صورت منظم |
| ۱۸ | | تدویر سمینارها و ورکشاپ ها جهت نهادینه سازی فرهنگ تضمین کیفیت | تعداد ورکشاپ های دایر شده | ۲ | مالی، بشری و تخنیکی | ریاست پوهنخی | | آغاز ماه حمل سال ۱۴۰۵ | ختم ماه حوت سال ۱۴۰۵ | ۲۵% | ۲۵% | ۲۵% | ۲۵% | ۲۵% | ارتقای ظرفیت |
| ۱۹ | | معرفی کارمندان آمریت تضمین کیفیت جهت آموزش پروسه تضمین به فیلوشیب های داخلی و خارجی | تعداد کارمندان معرفی شده | ۲ | مالی، بشری و تخنیکی | ریاست پوهنخی | ... | آغاز ماه حمل سال ۱۴۰۵ | ختم ماه حوت سال ۱۴۰۵ | ۲۵% | ۲۵% | ۲۵% | ۲۵% | ۲۵% | ارتقای ظرفیت |
| ۲۰ | | معرفی کارمندان تضمین کیفیت در سمینارها و ورکشاپ های ملی و بین المللی | تعداد اعضای کار علمی معرفی شده | ۴ | مالی، بشری و تخنیکی | ریاست پوهنخی | ... | آغاز ماه حمل سال ۱۴۰۵ | ختم ماه حوت سال ۱۴۰۵ | ۲۵% | ۲۵% | ۲۵% | ۲۵% | ۲۵% | ارتقای ظرفیت |

| | | | | | | | | | | | | | | |
|----|---|--|--|-----|------------------------------|---|-----|--|---|-------------------------|-----|-----|-----|-------------------------|
| ۲۱ | توسعه و بهبود زیرساختهای | ایجاد تعمیر تدریسی برنامه ماستری MBA | فیسودی پیشرفت ایجاد ساختمان | 50% | مالی، بشری و تخنیکی | ریاست پوهنخی | ... | آغاز ماه حمل سال 1405 | ختم ماه تویس سال 1405 | ماه جدی سال 1405 | 15% | 20% | ... | تسهیلات و امکانات |
| | | تجهیز ساختمان تدریسی پوهنخی اقتصاد | فیسودی پیشرفت تجهیز | 20% | مالی، بشری و تخنیکی | ریاست پوهنخی با همکاری ریاست موسسه | ... | آغاز ماه حمل سال 1405 | ختم ماه ثور سال 1405 | ماه جوزا سال 1405 | 20% | ... | ... | تسهیلات و امکانات |
| ۲۲ | ارتقای ظرفیت اعضای کادر علمی و کارمندان | فراهم زمینه بورسیه های ماستری و دکتورا برای استادان و کارمندان | فیسودی پیشرفت فراهم سازی بورسیه ها | 20% | مالی و بشری | ریاست پوهنخی با همکاری معاونیت علمی | ... | آغاز ماه حمل سال 1405 | ختم ماه حوت سال 1405 | ختم ماه حوت سال 1405 | 5% | 5% | 5% | بلند بردن ظرفیت |
| | | تدویر ورکشاپ های کوتاه مدت و دراز مدت | تعداد ورکشاپ های دایر شده | 4 | مالی، بشری و تخنیکی | ریاست پوهنخی | ... | آغاز هفته چهارم سمستر بهاری و خزان 1405 | ختم هفته چهارم سمستر بهاری و خزان 1405 | ماه طر سال 1405 | 50% | ... | 50% | بلند بردن ظرفیت |

| | | | | | | | | | | | | | | | | |
|----|---|---|---|---------------------------|---------------------|---------------------|---------------|--|---|----------------------|----------------------|------------------|-----|-----|-----|-----------------|
| 25 | ارتقای ظرفیت اعضای و کارمندان | تدویر ورکشاپ های میتودلوژی تدریس برای استادان | تعداد ورکشاپ های دایر شده | 2 | مالی، بشری و تخنیکی | ریاست پوهنخی | ... | آغاز هفته چهارم سمستر بهاری و خزانة 1405 | ختم هفته چهارم سمستر بهاری و خزانة 1405 | 1405 | ختم مهر سال 1405 | 50% | ... | 50% | ... | بلند بردن ظرفیت |
| 26 | | تدویر برنامه های کوتاه مدت و دراز مدت آموزش کمپیوتر برای استادان و کارمندان | تعداد برنامه های دایر شده | 4 | بشری، مالی و تخنیکی | ریاست پوهنخی | ... | آغاز ماه حمل سال 1405 | ختم ماه حوت سال 1405 | 1405 | ختم ماه حوت سال 1405 | 25% | 25% | 25% | 25% | بلند بردن ظرفیت |
| 27 | | تدویر ورکشاپ آموزش الکترونیک و تکنولوژی معلوماتی برای استادان و کارمندان | تعداد برنامه های دایر شده | 4 | بشری، مالی و تخنیکی | ریاست پوهنخی | ... | آغاز ماه حمل سال 1405 | ختم ماه حوت سال 1405 | 1405 | ختم ماه حوت سال 1405 | 25% | 25% | 25% | 25% | بلند بردن ظرفیت |
| 28 | | ارتقای ظرفیت اعضای کادر علمی و کارمندان | تدویر ورکشاپ ها و سمینار های تحقیقی برای استادان، کارمندان و محصلین | تعداد برنامه های دایر شده | 2 | بشری، مالی و تخنیکی | ریاست پوهنخی | ... | آغاز ماه حمل سال 1405 | ختم ماه قوس سال 1405 | 1405 | ختم جدی سال 1405 | 34% | 33% | 33% | ... |
| 29 | انگیزش تفاهم نامه ها با نهادهای داخلی و | عقد تفاهم نامه ها به سطح ملی | تعداد قرار داد های عقد شده | 2 | مالی، بشری و تخنیکی | ریاست پوهنخی | نهادهای همکار | آغاز ماه حمل سال 1405 | ختم ماه حوت سال 1405 | 1405 | ختم ماه حوت سال 1405 | 20% | 20% | 30% | 30% | ارتقای ظرفیت |

| | | | | | | | | | | | | | |
|----|---|--------------------------|------|---------------------|------------------------------------|---------------|-----------------------|----------------------|-----|-----|-----|-----|-----------------------|
| ۳۰ | عقدتفاهم نامه ها به سطح بین المللی | تعداد قراردادهای عقد شده | ۱ | مالی، بشری و تخریبی | ریاست پوهنچی با همکاری ریاست مؤسسه | نهادهای همکار | آغاز ماه حمل سال ۱۴۰۵ | ختم ماه حوت سال ۱۴۰۵ | %33 | %33 | ... | %34 | ارتقای ظرفیت |
| ۳۱ | فراهم ساختن فضای مناسب درسی | فیصدی پیشرفت تجهیز صنوف | %100 | مالی و تخریبی | ریاست پوهنچی | ... | آغاز ماه حمل سال ۱۴۰۵ | ختم ماه حوت سال ۱۴۰۵ | %25 | %25 | %25 | %25 | ایجاد تسهیلات |
| ۳۲ | افزایش کمیت محصلین | فیصدی افزایش محصلین | %20 | بشری، مالی و تخریبی | ریاست پوهنچی | ... | آغاز ماه حمل سال ۱۴۰۵ | ختم ماه حوت سال ۱۴۰۵ | %5 | %5 | %5 | %5 | بلند بردن ظرفیت جامعه |
| ۳۳ | تطبیق سیستم کزیدت | فیصدی پیشرفت تطبیق سیستم | %100 | بشری و تخریبی | ریاست پوهنچی | ... | آغاز ماه حمل سال ۱۴۰۵ | ختم ماه حوت سال ۱۴۰۵ | %25 | %25 | %25 | %25 | عصری سازی سیستم درسی |
| ۳۴ | تقویت سیستم محصل محوری و مثبتی بر نتایج | فیصدی پیشرفت تطبیق سیستم | %100 | بشری و تخریبی | ریاست پوهنچی | ... | آغاز ماه حمل سال ۱۴۰۵ | ختم ماه قوس سال ۱۴۰۵ | %33 | %33 | %34 | ... | بهبود کیفیت تدریس |

افزایش جذب محصلان

| | | | | | | | | | | | | | | |
|----|---|-------------------------------------|------|--------------------|--------------|-----|-----------------------|----------------------|------|-----|-----|-----|-----|------------------------|
| ۳۵ | تقویت ارائه خدمات و سهولت های بهتر برای محصلین | فصلی پیشرفت ارائه خدمات | 100% | مالی، بشری و تخنیک | ریاست پوهنخی | ... | آغاز ماه حمل سال 1405 | ختم ماه قوس سال 1405 | 1405 | 33% | 33% | 34% | ... | ایجاد سهولت های درسی |
| ۳۶ | دسترسی محصلین به آموزش های آنلاین E – Learning Education () | فصلی پیشرفت ایجاد برنامه آموزشی | 20% | مالی، بشری و تخنیک | ریاست پوهنخی | ... | آغاز ماه حمل سال 1405 | ختم ماه حوت سال 1405 | 1405 | 5% | 5% | 5% | 5% | بلند بردن کیفیت تدریس |
| ۳۷ | تقویت کریکولم درسی بازار محور | فصلی پیشرفت بازنگری کریکولم درسی | 100% | مالی و تخنیک | ریاست پوهنخی | ... | آغاز ماه حمل سال 1405 | ختم ماه حوت سال 1405 | 1405 | 25% | 25% | 25% | 25% | رفع نیازمندی بازار کار |
| ۳۸ | انکشاف سیستم JLMS جهت دسترسی بهتر محصلین به مواد درسی | فصلی پیشرفت انکشاف سیستم | 100% | مالی و تخنیک | ریاست پوهنخی | ... | آغاز ماه حمل سال 1405 | ختم ماه حوت سال 1405 | 1405 | 25% | 25% | 25% | 25% | ایجاد سهولت و امکانات |
| ۳۹ | ایجاد زمینه فعالیت های علمی و تحقیقاتی برای محصلین | فصلی پیشرفت ایجاد زمینه های تحقیقات | 20% | مالی، بشری و تخنیک | ریاست پوهنخی | ... | آغاز ماه حمل سال 1405 | ختم ماه قوس سال 1405 | 1405 | 7% | 57 | 6% | ... | تولید موثر علم و دانش |

افزایش جذب محصلان

| | | | | | | | | | | | | | | | |
|----|---------------------------------------|--|---------------------------------------|------|---------------------|-------------------------------------|-----|-----------------------|----------------------|-----|-----|-----|------|----------------------|-------------------------------|
| ۴۰ | افزایش جذب محصلان | معرفی محصلان به بورسیه های تحصیلی | تعداد محصلان | 4 | مالی، بشری و تخرنیک | ریاست پوهنخی با همکاری معاونیت علمی | ... | آغاز ماه حمل سال 1405 | ختم ماه حوت سال 1405 | %25 | %25 | %25 | %25 | ختم ماه حوت سال 1405 | بلند بردن ظرفیت |
| ۴۱ | | فراهم ساختن زمینه کار آموزی برای محصلان در سکتور های دولتی و خصوصی | فیسدی پیشرفت ایجاد زمینه های کارآموزی | %20 | بشری و تخرنیک | ریاست پوهنخی | ... | آغاز ماه حمل سال 1405 | ختم ماه قوس سال 1405 | %7 | %7 | %6 | ... | ماه جدی سال 1405 | بلند بردن ظرفیت |
| ۴۲ | | تدویر کورس های تقویتی براساس نیاز مندی های بازار کار | تعداد کورس های دایر شده | 10 | مالی، بشری و تخرنیک | ریاست پوهنخی | ... | آغاز ماه حمل سال 1405 | ختم ماه قوس سال 1405 | %40 | %30 | %30 | ... | ماه جدی سال 1405 | بلند بردن ظرفیت |
| ۴۳ | | تجهیز صنوف درسی و لابراتوارها | فیسدی تجهیز صنوف | %20 | مالی، بشری و تخرنیک | ریاست پوهنخی | ... | آغاز ماه حوت سال 1405 | ختم ماه حوت سال 1405 | ... | ... | ... | %100 | ختم ماه حوت سال 1405 | فراهم ساختن تسهیلات و امکانات |
| ۴۴ | پیرو سیستم های مالی، شفافیت و حسابدھی | ایجاد شفافیت و حسابدھی | فیسدی ارایه گزارشات | %100 | بشری و تخرنیک | تمام بخش های ریاست پوهنخی | ... | آغاز ماه حمل سال 1405 | ختم ماه حوت سال 1405 | %25 | %25 | %25 | %25 | ختم ماه حوت سال 1405 | شفافیت در امورات کاری |

تأیید کمیته پلان وپالیسی

پلان استراتژیک پوهنخی اقتصاد در جلسه شماره مورخ
کمیته پلان پالیسی این پوهنخی
تایید گردیده است

تأیید شورای علمی پوهنخی اقتصاد

پلان استراتژیک پوهنخی اقتصاد در جلسه شماره مورخ
شورای علمی این پوهنخی
تایید گردیده است

با احترام

حنیف الله بشار

رئیس پوهنخی

تأیید شورای علمی موسسه تحصیلات عالی جهان

پلان استراتژیک پوهنخی اقتصاد در جلسه شماره مورخ
شورای علمی موسسه
تحصیلات عالی جهان تایید گردیده است

